

SKKF:s Etiska råd



Vad är etik?

- Etik är den systematiska teorin och läran om moral, som tolkar teorier om vad som är rätt och fel och vad som är ont och gott
- Det är den filosofiska reflektionen kring värderingar, handlingar och motiv som syftar till att motivera varför vi bör handla på ett visst sätt i en viss situation
- ***Sunt förnuft eller det som känns rätt i magen...?***

Varför ett etiskt råd för begravningsverksamheten?

- Bakgrunden – Framtidsdiskussionen i Göteborg (SKKF:s styrelse 2019), beslut om fördjupade diskussioner i branschaktuella ämnen. Styrelsen beslutade i april 2019 om att hålla en fördjupad diskussion om ett etiskt råd i samband med styrelsemötet hösten 2019.
- Vilket behov finns för ett Etiskt råd?
- Vilka frågor tänker vi oss att rådet skall behandla?
- Styrelsen fattade ett beslut om att gå vidare med ett förslag om att inrätta ett eget Etiskt råd

Om rådet...

- Rådgivande organ till begravningshuvudmännen med uppgift att tillhandahålla aktuell kompetens i etiska frågor.
- Rådet ska bestå av 3-6 ledamöter som utses av SKKF:s styrelse. SKKF:s ordföranden är tillika ordförande i rådet. Rådet ska besitta en samlad kompetens inom etik, juridik, teologi och religionsvetenskap samt god branschkunskap.
- Rådet skall bekostas och administreras av SKKF som också tillhandahåller föredragande tjänsteman.
- Rådet sammanträder efter behov, dock minst en gång per år.

Om rådet...

- Etiska rådet äger rätt att fritt, utan hänsyn till övriga aktörer i branschen, uttala sig i frågeställningar som ryms inom SKKF:s stadgar.
- Etiska rådets uttalanden och rekommendationer har status av just uttalanden och rekommendationer, vilka huvudmän och andra intressenter självständigt har att förhålla sig till. Etiska rådets rekommendationer är inte juridiskt eller ekonomiskt bindande för huvudmän eller SKKF.
- Samverkan kan om det finns behov samverka med andra organisationer inom branschen.

SKKF:s Etiska råd på SKKF:s hemsida

- Begravningsfrågor är delikata och ibland svåra, det kan uppstå frågor som inte har något givet svar eller givna regler.
SKKF:s Etiska råd som har till uppgift att vara ett *rådgivande organ* för begravningsverksamheten i Sverige. Rådet ger rekommendationer att fritt förhålla sig till. Rådets rekommendationer är inte juridiskt eller ekonomiskt bindande för huvudmän eller SKKF.
- Rådet består av en samlad kompetens inom etik, juridik, teologi, religionsvetenskap och god branschkunskap. Vid behov kan en extern person tas in som tillfälligt bidrar i den aktuella sakfrågan. Det etiska rådet administreras och bekostas av SKKF.
- ***Frågor till rådet skickas till etiskaradet@skkf.se***
Rådet kan avsäga sig att behandla en fråga.
- **Behandlade frågor** med rådets svar och rekommendationer anonymiseras och offentliggörs här på SKKF:s webbsida samt i vissa fall i tidningen Kyrkogården. Som frågeställare har du möjlighet att neka publicering. Frågor som har behandlats i SKKF:s Etiska råd kan tas upp i andra sammanhang där SKKF är närvarande. Exempelvis i informations och utbildningssyfte.

SKKF:s Etiska råd

Ordförande

Knut Weibull, ordförande SKKF, f.d. överantikvarie, riksantikvarieämbetet

Ledamöter

Lars Sandman professor vid Linköpings universitet, med inriktning på etiska frågor inom hälso- och sjukvård.

Esbjörn Hagberg, biskop emeritus, Karlstads stift.

Örjan Wallin, Myndigheten för ungdoms- och civilsamhällesfrågor.

Jan Olov Andersson, tidigare vd för SKKF

Sekreterare

Dennis Jansson, SKKF:s vd

Exempel på frågor som behandlats av SKKF:s Etiska råd

1. Kan man återuppta en återlämnad gravplats på nytt för att gravsätta en kista i en redan nyttjad kistgrav? Med den "nyupplåtna" kistan placerad ovanpå den första gravsatte.
2. Är det etiskt att använda en motordriven jordstamp för att skynda på processen för att återställa graven efter gravöppning?
3. Är det etiska att på kyrkogården bygga en trappa av återlämnade gravstenar?
4. Hur uppfattas det ur ett etiskt perspektiv att transportera kistor till och ifrån förrättningar i ett specialbyggt släpfordon, en "kistvagn" (släpvagn) efter en bil?

Exempel på frågor som behandlats av rådets ledamöter

Kan det finnas problem med att anordna särskilda gravplatser på ett tidigare obrukat område inom en befintlig kyrkogård med kyrka?

Frågan som ställts är: - kan det utifrån muslimskt perspektiv finnas synpunkter, invändningar eller önskemål om anpassningar? - kan det utifrån ett kristet perspektiv finnas synpunkter, invändningar eller önskemål om anpassningar? - har t.ex. avstånd eller åtskildhet från kyrkan betydelse? - finns det, förutom i xxxx, något exempel på en kyrkogård där det har skett?

Exempel på frågor som behandlats av SKKF:s Etiska råd

Vilken syn ska vi ha på askan efter en avliden, kan vi dela den i olika delar eller ser vi askan som en helhet som ska gravsättas på ett och samma ställe?

Exempel på frågor som behandlats av SKKF:s Etiska råd

Frågor från Kiruna pastorat där en minneslund eventuell ska flyttas, kyrkan är redan flyttad. Ur ett Etiskt perspektiv:

- Ska de flytta hela minneslunden? Kommer allt med? Vart ska de flytta den? De askor som ligger där riskeras att blandas även om det varit markfrost. Det handlar om minst 2000.

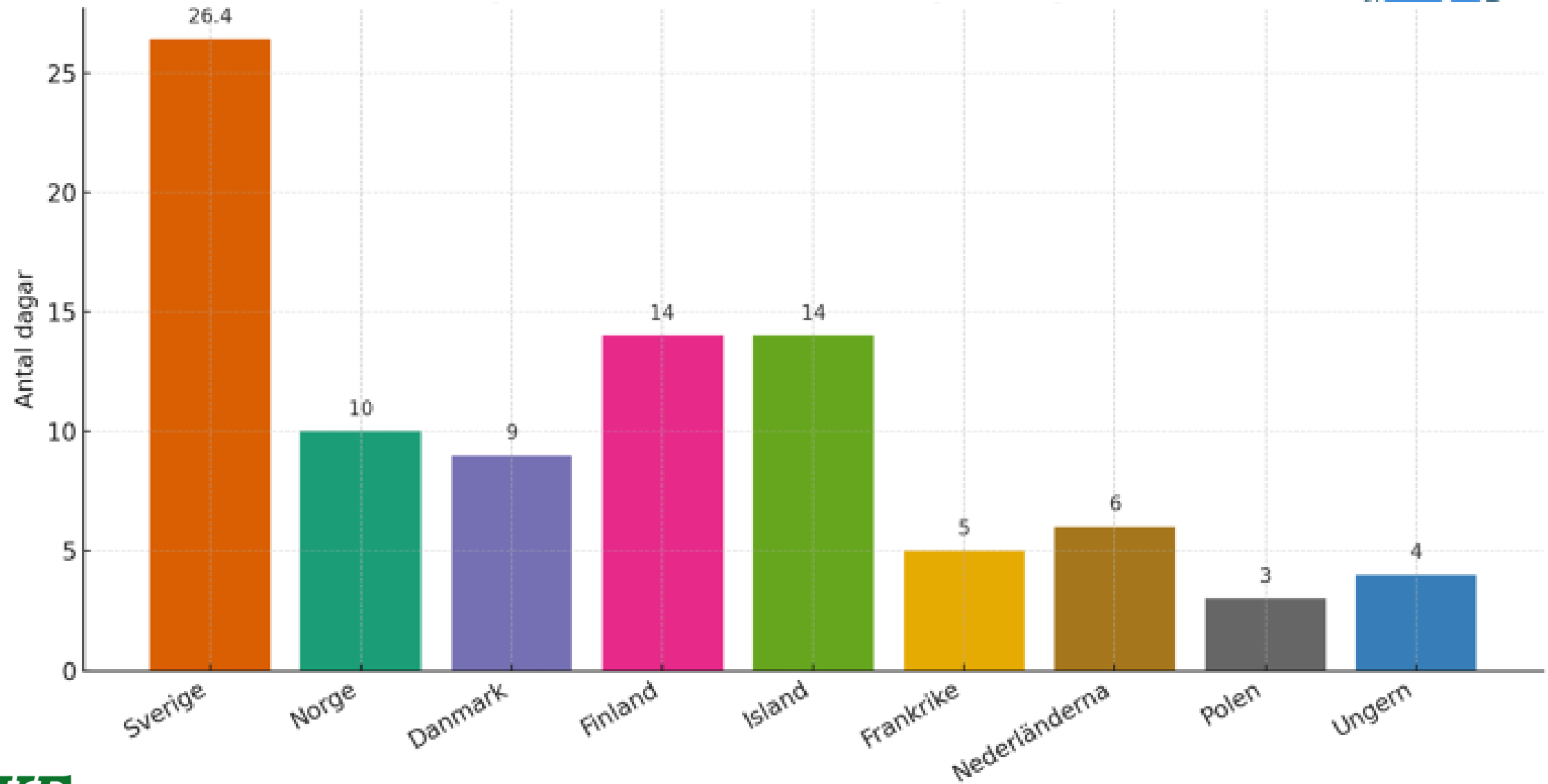
- Bör det ske endast en symboliskt flytt?

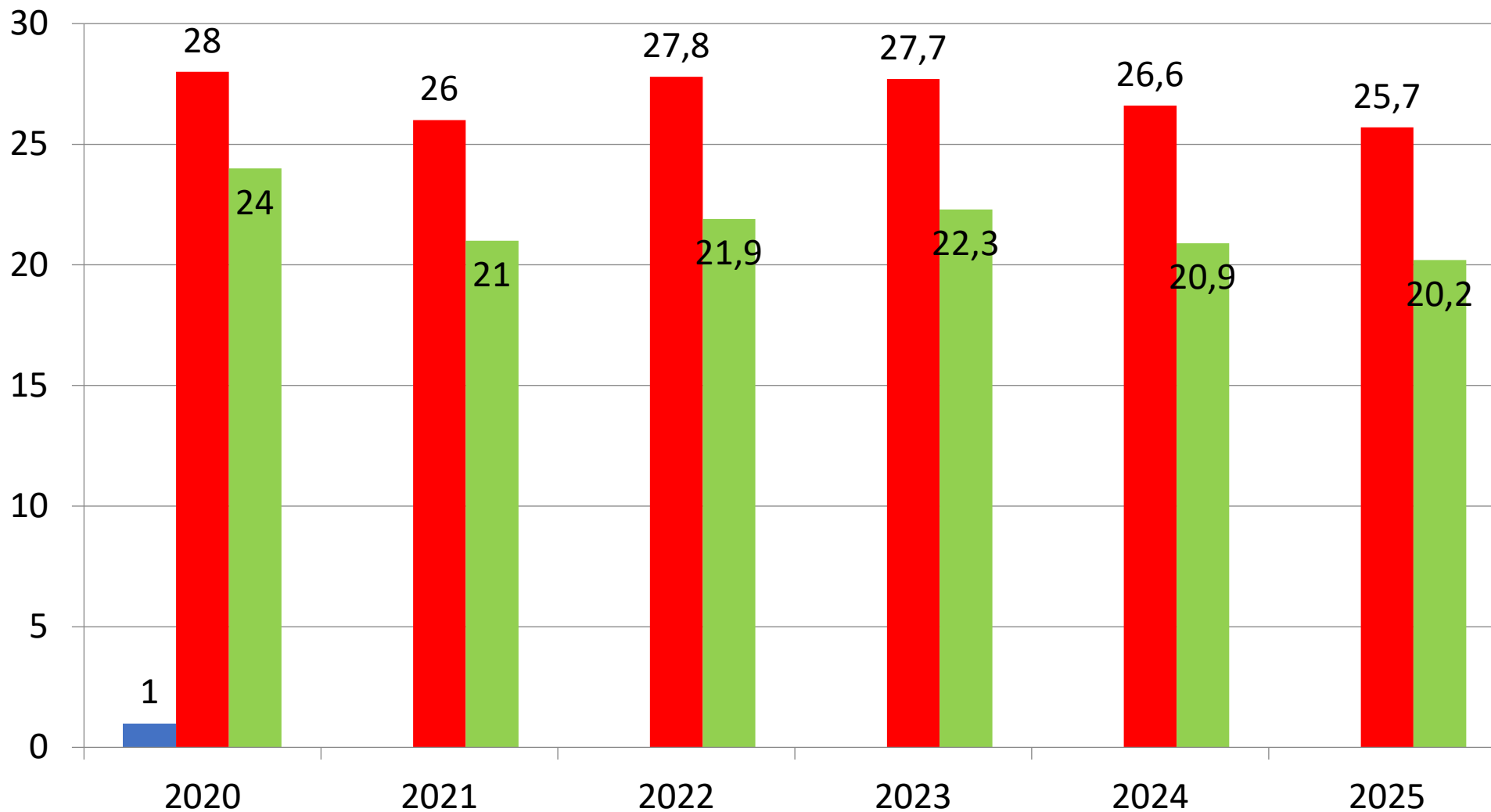
- Kan man "avgrava" platsen. Det kommer inte att bli ett slukhål. LKAB planerar ett parkområde i hela det området där kyrkan legat och där Maria kapellet står idag

Kongressdeltagarna får bli ett etiskt råd...

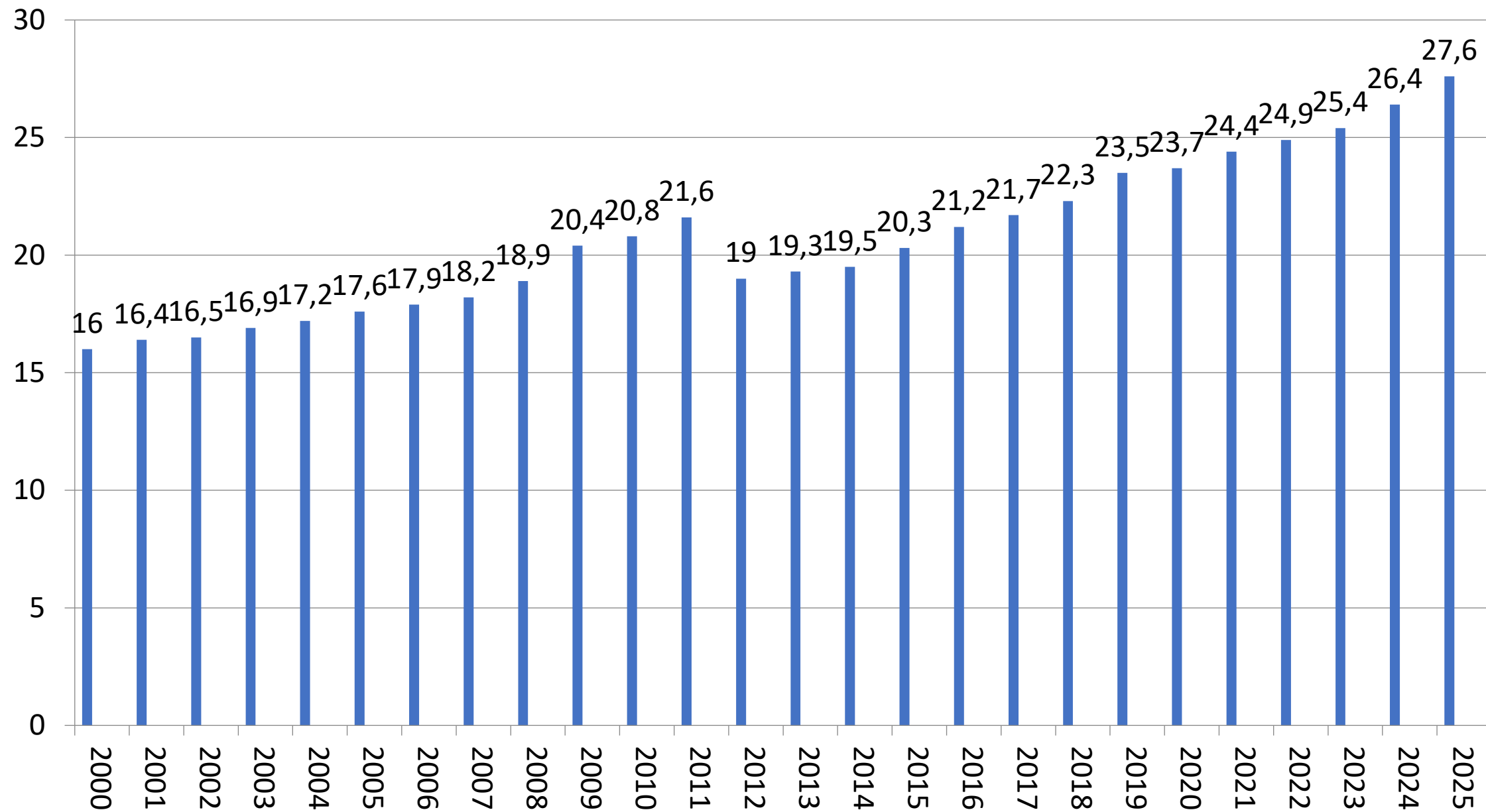
Delning av aska, lagen tillåter detta under vissa omständigheter (religiösa skäl). Ska lagen ändras så att det blir tillåtet att dela askan efter en avliden för att gravsätta askan på ex två olika begravningsplatser.

Är det ok att komprimera en grav med hjälp av vatten efter det att en gravsättning skett?





Röd – SKKF: dagar från dödsfall till kremation, exkl. långliggare
 Grön – SKKF: dagar från dödsfall till jordbegravning



Rådets nästa sammanträde hålls den 17 november 2026

Brådskande frågor kan behandlas på extrainsatta möten

