



Sveriges kyrkogårds- och krematorieförbund

Katarina Ahlman
Markus Persson

08-15 05 40
070-847 06 94

2026-04-14

Kremationsstatistik 2025

Innehållsförteckning	Sida
Kommentarer till statistiken (utdrag ur Kyrkogården nr 2 2026)	1
Kremerade avlidna i Sverige	2
Kremerade avlidna församlings- och pastoratsbor samt utsocknes	3
Kremationens utveckling i Sverige 1887 – 2025	4
Kremerade avlidna församlings- och pastoratsbor i % av antalet avlidna i krematorieorterna 1974 – 2025	5
Kremationens utveckling på krematorieorterna och orter utan eget krematorium 1990 – 2025	8
Länsvisa prognoser för kremationens utveckling fram till 2050	9
Gravsatta askor i minneslund efter avlidna i krematorieorterna	20
Utströende av aska på annan plats än kyrkogård/begravningsplats	21
Kremerade avlidna i Norge 2025	24
Kremerade avlidna i Danmark 2000 – 2025	25
Kremerade avlidna i Finland 2004 – 2025	26
Kremerade avlidna på Island 2006 – 2025	27
Kremationens utveckling i Norden 2000 – 2025	28

UTVECKLINGEN FÖR LANDETS KREMATORIER UNDER 2025

Både upp och ned i statistiken

Under 2025 både dog och kremerades fler i Sverige än året före. Trots det sjönk den andel av de döda som kremerades något.

Det visar SKKF:s statistik för 2025 från landets samtliga krematorier.

I genomsnitt har också kremationsfrekvensen jämnats ut mellan de orter som har eget krematorium jämfört med dem som inte har.

Under 2025 avled 92 212 personer i Sverige, en ökning med 944 personer jämfört med 2024. Samtidigt utfördes totalt 79 274 kremationer, en ökning med 433 jämfört med föregående år.

Kremationsfrekvensen uppgick till 86,0 procent, vilket innebär en minskning med 0,4 procentenheter från 2024. Därmed bryts den uppåtgående trend som präglade de senaste åren.

Det kan man utläsa av årets kremationsstatistik som insamlats av kansliet hos Sveriges kyrkogårds- och krematorieförbund, SKKF.

ÄVEN OM KREMATIÖNSFREKVENSEN minskar något under 2025 sker det från en historiskt hög nivå, och det är en tillfällig avmattning snarare än en tydlig trendvändning. Sett över en längre tidsperiod är utvecklingen fortsatt tydlig – kremation är det dominerande gravskicket i Sverige.

Den senaste gången en nedgång noterades var i samband med pandemins stora variationer i antalet döda. Årets minskning bör därför tolkas som en stabilisering eller avmattning efter flera års ökning.

Det är också värt att notera att antalet kremationer ökar i absoluta tal, vilket visar att efterfrågan på kremation som begravningsform fortsatt är stark, även om andelen av de avlidna minskar marginellt.

FÖR ORTER SOM har ett eget krematorium uppgick kremationsfrekvensen under 2025 till 85,6 procent. För orter utan eget krematorium var motsvarande siffra 86,2 procent.

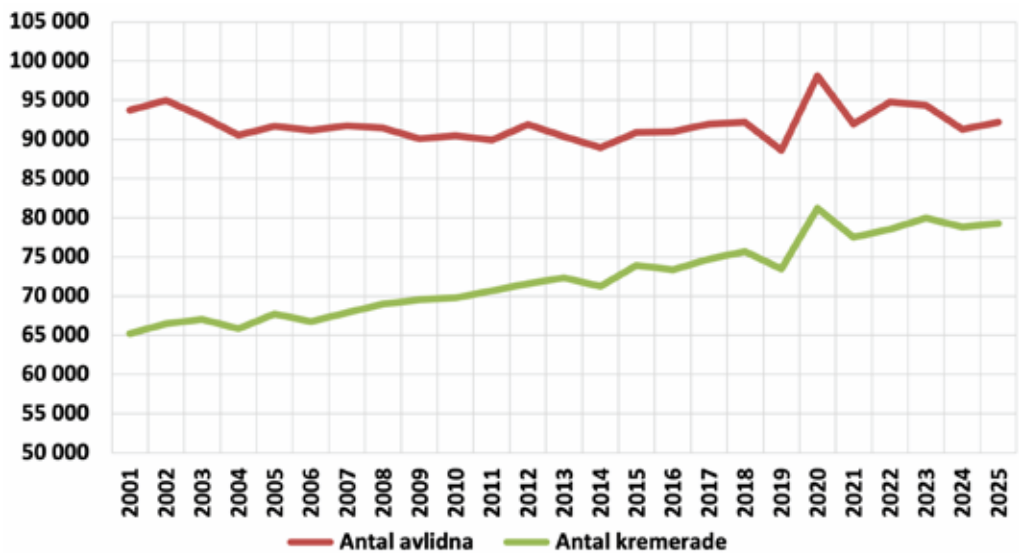
Detta innebär att skillnaden mellan olika typer av orter nu i praktiken har utjämnats, och att kremationsfrekvensen till och med är något högre på orter utan eget krematorium, vilket är första året som det har noterats i SKKF:s statistik.

Samtidigt som denna utjämnning skett på nationell nivå kvarstår det regionala skillnader. Dessa speglar sannolikt loka-



Två nya krematorier öppnades under 2025: Ett i Skövde (bilden) och ett i Oskarshamn. Båda drivs helt eller delvis med el. FOTO: JOHAN LINDSTÉN

Antal avlidna och kremerade i Sverige under 2001–2025



Hela statistiken för 2025 finns att ladda ned från SKKF:s webbplats: WWW.SKKF.SE

STATISTIK: SKKF

la traditioner, demografi och organisatoriska förutsättningar, och visar att utvecklingen inte är helt homogen över landet.

KREMATIÖNSFREKVENSEN i Norden fortsätter att öka i de flesta länder under 2025. Danmark når 88,1 procent, och är därmed fortsatt det land med högst kremationsfrekvens i regionen, följt av Sverige med 86,0 procent.

I Norge och Finland fortsätter ökningen i en snabbare takt, med nivåer på 53,4 respektive 68,6 procent, medan Island når 46,8 procent. Utvecklingen visar att de nordiska länderna befinner sig i olika faser. Sverige och Danmark kan betraktas som mogna kremations-



Markus Persson är SKKF:s rådgivare i krematoriefrågor. FOTO: GERD ERIKSSON

länder där kremationsfrekvensen närmar sig en plåtå, medan övriga länder fortfarande befinner sig i en tydlig tillväxtfas.

SETT ÖVER DE SENASTE decennierna har kremationsfrekvensen ökat kraftigt i Sverige. De senaste åren antyder dock en viss avmattning i tillväxttakten.

Detta tyder på att kremationsfrekvensen närmar sig en nivå där ökningen naturligt planar ut. Mindre variationer mellan enskilda år blir då mer framträdande, utan att den långsiktiga utvecklingen förändras i grunden.

MARKUS PERSSON

SKKF:S RÅDGIVARE OM KREMATORIETEKNIK, UPPHANDLING OCH ANLÄGGNING

Kremerade avlidna i Sverige

Krematorium	Taget i bruk	Antal kremationer			Kremerade sedan starten
		2025	2024	Ökning/ minskning	
Alingsås	02-okt-66	515	503	12	21 553
Arvika	19-nov-72	454	383	71	13 080
Avesta	1) 25-jul-61	0	0	0	6 140
Bollnäs	10-mar-60	987	1 006	-19	42 714
Borlänge	3) 31-okt-55	0	0	0	17 210
Borås	06-jun-44	1 766	1 818	-52	70 462
Enköping	6) 06-feb-70	0	0	0	9 116
Eskilstuna	31-dec-34	1 600	1 587	13	66 638
Eslöv	5) 15-jul-75	0	0	0	7 076
Fagersta	11-feb-36	1 386	1 390	-4	41 140
Falun	08-mar-38	907	978	-71	52 655
Filipstad	18-nov-63	260	408	-148	19 478
Gällivare	16) 14-okt-87	0	0	0	2 439
Gävle	22-mar-60	1 154	1 138	16	58 182
Göteborg, Kviberg	1-feb-1890	6 400	6 236	164	139 611
Göteborg, Västra	4) 05-maj-66	0	0	0	158 852
Halmstad	11-jan-41	1 405	1 427	-22	55 999
Helsingborg	02-jul-28	1 286	1 371	-85	89 077
Huddinge	29-nov-61	2 067	2 028	39	62 976
Huskvarna	12) 05-jul-58	0	0	0	8 255
Höganäs	13) 08-feb-57	0	0	0	9 628
Jönköping	22-sep-58	1 013	1 069	-56	32 109
Kalmar	16-dec-35	1 204	1 297	-93	48 714
Karlshamn	15) 05-nov-37	0	0	0	18 008
Karlskoga	16-jul-46	813	797	16	33 363
Karlskrona	15-jan-81	1 158	959	199	28 728
Karlstad	14-mar-38	1 893	1 802	91	78 259
Katrineholm	26-feb-40	672	626	46	27 946
Kiruna	17-sep-33	362	305	57	10 974
Kramfors	02-sep-35	1 130	1 148	-18	39 643
Kristianstad	14-dec-42	1 893	1 871	22	57 573
Kristinehamn	10) 23-maj-56	0	0	0	14 187
Landskrona	25-apr-61	528	513	15	30 025
Lidköping	01-dec-39	675	750	-75	33 467
Linköping	05-okt-36	2 351	2 242	109	80 290
Ludvika	01-apr-58	794	726	68	33 785
Luleå	23-nov-30	1 380	1 328	52	41 169
Lund	22-feb-60	2 024	2 076	-52	73 153
Malmö	21-jun-32	2 508	2 510	-2	177 350
Mariestad	09-mar-82	408	385	23	12 881
Mora	22-okt-54	837	882	-45	32 988
Motala	11) 20-jun-56	0	0	0	25 783
Nacka	26-sep-70	1 231	1 046	185	49 541
Norrköping	14-nov-38	1 547	1 650	-103	88 196
Nyköping	30-jan-67	959	954	5	32 450
Nynäshamn	14) 22-jul-65	0	0	0	7 540
Nässjö	18-apr-62	682	663	19	20 792
Oskarshamn	18-feb-63	1 047	963	84	35 274
Ronneby	7) 13-dec-67	0	0	0	9 053
Sandviken	14-jan-35	690	771	-81	40 550
Skellefteå	27-sep-61	1 082	1 118	-36	18 621
Skövde	15-aug-62	1 136	1 207	-71	45 423
Sollentuna	18-sep-69	1 973	1 798	175	97 131
Stockholm, Norra krem	15-okt-1887	0	0	0	94 838
Stockholm, Skogs krem	*) 17-jan-31	7 265	7 475	-210	405 962
Stockholm, Räcksta krem	*) 08-jun-64	0	0	0	159 306
Sundsvall, Gustaf Adolf	8) 27-aug-32	0	0	0	15 266
Sundsvall, Skön	13-jan-82	1 490	1 638	-148	45 987
Södertälje	2) 24-sep-63	0	0	0	17 022
Tranås	03-nov-82	256	244	12	8 795
Trelleborg	15-nov-37	723	804	-81	35 149
Trollhättan	10-apr-56	1 239	1 255	-16	42 456
Umeå	13-aug-52	1 191	1 137	54	25 465
Uppsala	21-jun-65	2 742	2 603	139	93 023
Varberg	26-feb-69	882	777	105	28 530
Vetlanda	9) 19-mar-36	0	0	0	8 470
Visby	01-nov-67	529	571	-42	17 442
Vänersborg	08-apr-31	1 240	1 298	-58	61 149
Värnamo	17-jun-58	748	886	-138	20 810
Västerås	30-nov-53	2 253	2 191	62	108 664
Växjö	18-jan-43	1 157	1 200	-43	36 200
Ystad	11-feb-56	1 062	935	127	48 634
Ängelholm	22-nov-56	947	1 062	-115	40 889
Örebro	23-okt-22	2 219	2 006	213	96 245
Östersund	17-jun-52	1 154	1 030	124	41 141
Summa		79 274	78 841	433	3 778 690

- 1) Krematoriet stängdes 88-01-01
- 2) Krematoriet stängdes 98-10-16
- 3) Krematoriet stängdes 99-03-24
- 4) Krematoriet stängdes 99-12-18
- 5) Krematoriet stängdes 00-01-01
- 6) Krematoriet stängdes 03-03-06
- 7) Krematoriet stängdes 06-06-30
- 8) Krematoriet stängdes 06-12-31
- 9) Krematoriet stängdes 10-12-31
- 10) Krematoriet stängdes 12-12-31
- 11) Krematoriet stängdes 12-12-31
- 12) Krematoriet stängdes 13-12-30
- 13) Krematoriet stängdes 14-01-02
- 14) Krematoriet stängdes 14-04-01
- 15) Krematoriet stängdes 14-12-31
- 16) Krematoriet stängdes 18-06-04

*) Redovisas gemensamt för Skogs-krematoriet och Räcksta krematorium

Kremerade avlidna församlings- och pastoratsbor samt utsocknes i krematorierna 2025

Krematorium	Antal kremerade	Avlidna förs.bor/ pastoratsbor	Därav kremerade	Kremerade vid annat krematorium	Kremerade förs.bor/ pastoratsbor i % av antalet avlidna	Kremerade icke förs.bor/ pastoratsbor av hela antalet kremationer	Kremerade icke förs.bor/ pastoratsbor i % av antalet kremationer
Alingsås	515	309	261	21	91,26%	254	49,32%
Arvika	454	299	247	3	83,61%	207	45,59%
Bollnäs	987	320	263	23	89,38%	724	73,35%
Borås	1 766	691	589	10	86,69%	1 177	66,65%
Eskilstuna	1 600	799	683	20	87,98%	917	57,31%
Fagersta	1 386	155	138	5	92,26%	1 248	90,04%
Falun	907	376	349	19	97,87%	558	61,52%
Filipstad	260	136	82	45	93,38%	178	68,46%
Gävle	1 154	717	657	23	94,84%	497	43,07%
Göteborg	6 400	4 110	3 323	73	82,63%	3 077	48,08%
Halmstad	1 405	445	373	10	86,07%	1 032	73,45%
Helsingborg	1 286	1 022	705	186	87,18%	581	45,18%
Huddinge	2 067	653	417	134	84,38%	1 650	79,83%
Jönköping	1 013	586	438	12	76,79%	575	56,76%
Kalmar	1 204	360	315	6	89,17%	889	73,84%
Karlskoga	813	357	324	6	92,44%	489	60,15%
Karlskrona	1 158	264	238	3	91,29%	920	79,45%
Karlstad	1 893	766	679	31	92,69%	1 214	64,13%
Katrineholm	672	382	340	8	91,10%	332	49,40%
Kiruna	362	242	0	2	0,83%	362	100,00%
Kramfors	1 130	231	193	4	85,28%	937	82,92%
Kristianstad	1 893	309	266	7	88,35%	1 627	85,95%
Landskrona	528	387	282	56	87,34%	246	46,59%
Lidköping	675	233	170	38	89,27%	505	74,81%
Linköping	2 351	901	792	15	89,57%	1 559	66,31%
Ludvika	794	172	158	7	95,93%	636	80,10%
Luleå	1 380	514	394	1	76,85%	986	71,45%
Lund	2 024	632	544	31	90,98%	1 480	73,12%
Malmö	2 508	2 467	1 876	99	80,06%	632	25,20%
Mariestad	408	225	183	20	90,22%	225	55,15%
Mora	837	241	218	2	91,29%	619	73,95%
Nacka	1 231	435	316	89	93,10%	915	74,33%
Norrköping	1 547	1 202	996	12	83,86%	551	35,62%
Nyköping	959	424	395	0	93,16%	564	58,81%
Nässjö	682	290	201	24	77,59%	481	70,53%
Oskarshamn	1 047	191	167	2	88,48%	880	84,05%
Sandviken	690	359	319	12	92,20%	371	53,77%
Skellefteå	1 082	599	430	4	72,45%	652	60,26%
Skövde	1 136	408	346	12	87,75%	790	69,54%
Sollentuna	1 973	477	360	44	84,70%	1 613	81,75%
Stockholm*	7 265	5 952	4 802	355	86,64%	2 463	33,90%
Sundsvall, Skön	1 490	215	196	4	93,02%	1 294	86,85%
Tranås	256	200	158	18	88,00%	98	38,28%
Trelleborg	723	316	259	23	89,24%	464	64,18%
Trollhättan	1 239	456	380	16	86,84%	859	69,33%
Umeå	1 191	775	560	10	73,55%	631	52,98%
Uppsala	2 742	1 179	999	28	87,11%	1 743	63,57%
Varberg	882	302	269	28	98,34%	613	69,50%
Visby	529	269	192	3	72,49%	337	63,71%
Vänersborg	1 240	281	215	41	91,10%	1 025	82,66%
Värnamo	748	234	157	17	74,36%	591	79,01%
Västerås	2 253	1 357	1 234	72	96,24%	1 019	45,23%
Växjö	1 157	740	521	70	79,86%	636	54,97%
Ystad	1 062	252	230	15	97,22%	832	78,34%
Ängelholm	947	216	185	12	91,20%	762	80,46%
Örebro	2 219	1 163	946	15	82,63%	1 273	57,37%
Östersund	1 154	299	266	0	88,96%	888	76,95%
Summa:	79 274	37 892	30 596	1 846	85,62%	48 678	61,40%

*Skogskrematoriet och Räcksta krematorium

Kremationens utveckling i Sverige 1887-2025

År	Antal avlidna	Antal kremerade	Förändring jämfört med föregående år	Kremerade i % av antal avlidna
1887-1935		17 318		
1936-1940		18 423		
1941	71 910	5 291	67	7,4
1942	63 741	5 266	-25	8,3
1943	66 105	5 936	679	9,0
1944	72 284	7 115	1 179	9,8
1945	71 901	7 796	681	10,8
1946	70 635	8 342	546	11,8
1947	73 579	8 970	628	12,2
1948	57 693	9 494	524	14,0
1949	69 537	10 076	582	14,5
1950	70 296	10 697	621	15,2
1951	69 799	11 185	488	16,0
1952	68 270	11 686	501	17,1
1953	69 553	12 772	1 086	18,4
1954	69 030	13 364	592	19,4
1955	68 834	14 101	737	20,5
1956	70 205	15 609	1 508	22,2
1957	73 132	16 836	1 227	23,0
1958	70 930	17 037	201	24,0
1959	70 871	17 701	664	25,0
1960	75 001	19 925	2 224	26,6
1961	73 807	20 156	231	27,3
1962	76 738	21 710	1 554	28,3
1963	76 512	22 787	1 077	29,8
1964	76 637	23 807	1 020	31,1
1965	78 200	24 973	1 166	31,9
1966	78 443	26 202	1 229	33,4
1967	79 738	27 898	1 696	35,0
1968	82 482	29 971	2 073	36,3
1969	83 290	31 872	1 901	38,3
1970	79 894	32 294	422	40,4
1971	82 237	33 136	842	40,0
1972	84 189	35 051	1 915	41,6
1973	85 534	36 395	1 344	42,6
1974	86 208	37 984	1 589	44,1
1975	88 054	39 541	1 557	44,9
1976	90 650	41 896	2 355	46,2
1977	88 176	42 305	409	48,0
1978	89 581	43 567	1 262	48,6
1979	90 978	45 439	1 872	50,0
1980	91 716	47 130	1 691	51,4
1981	92 039	48 286	1 156	52,5
1982	90 645	48 930	644	54,0
1983	90 784	49 426	496	54,4
1984	90 468	49 866	440	55,1
1985	93 989	52 928	3 062	56,3
1986	93 224	53 307	379	57,2
1987	93 307	54 689	1 382	58,6
1988	96 743	56 386	1 677	58,3
1989	92 050	56 201	-185	61,1
1990	95 161	58 093	1 892	61,1
1991	95 008	59 607	1 514	62,7
1992	94 678	60 385	778	63,8
1993	96 955	61 237	852	63,2
1994	91 817	60 221	-1 016	65,6
1995	93 945	60 824	403	64,7
1996	94 036	61 734	910	65,7
1997	93 278	62 953	1 219	67,5
1998	93 271	63 273	320	67,8
1999	94 726	64 814	1 541	68,4
2000	93 285	64 867	53	69,5
2001	93 752	65 223	467	69,6
2002	95 009	66 503	1 280	70,0
2003	92 961	67 040	437	72,1
2004	90 532	65 869	-663	72,8
2005	91 710	67 709	1 840	73,8
2006	91 177	66 787	-922	73,2
2007	91 729	67 904	1 117	74,0
2008	91 449	68 966	1 062	75,4
2009	90 080	69 564	598	77,2
2010	90 487	69 777	212	77,1
2011	89 938	70 711	934	78,6
2012	91 938	71 580	869	77,9
2013	90 402	72 310	730	80,0
2014	88 976	71 280	-1 030	80,1
2015	90 907	73 937	2 657	81,3
2016	90 982	73 344	-593	80,6
2017	91 972	74 744	1 400	81,3
2018	92 185	75 668	924	82,1
2019	88 601	73 497	-2 171	83,0
2020	98 124	81 226	7 729	82,8
2021	91 958	77 497	-3 729	84,3
2022	94 737	78 518	1 021	82,9
2023	94 385	79 936	1 418	84,7
2024	91 268	78 841	-1 095	86,4
2025	92 212	79 274	433	86,0

Kremerade avlidna församlings- och pastoratsbor i % av antal avlidna i krematorieorterna 1974-1989

Krematorium	Taget i bruk	1974	1975	1976	1977	1978	1979	1980	1981	1982	1983	1984	1985	1986	1987	1988	1989
Stockholm	1887	85,3	85,5	85,5	82,6	86,6	86,1	87,6	87,8	89,9	89,2	87,7	92,4	95,3	94,6	94,2	94,2
Göteborg	1890	60,0	59,1	62,0	63,5	64,4	65,5	67,9	68,7	68,9	70,1	70,6	70,8	73,7	73,5	73,4	75,6
Örebro	1922	57,4	57,8	58,8	60,9	62,3	63,2	69,0	66,9	72,5	68,7	68,4	69,0	71,2	70,3	71,1	75,1
Helsingborg	1928	82,2	80,7	79,1	80,2	82,6	84,6	85,9	83,8	86,9	81,5	85,0	85,5	86,8	87,3	87,5	87,2
Luleå	1930	57,6	54,0	62,1	50,4	52,2	55,5	55,6	68,8	56,3	61,4	55,2	55,0	60,8	62,2	58,6	58,7
Vänersborg	1931	77,0	77,9	78,2	78,1	79,0	83,0	83,8	80,2	83,6	86,2	87,3	79,0	88,6	77,4	78,8	78,1
Malmö	1932	81,2	81,3	84,0	83,0	83,9	83,1	85,4	85,0	86,6	86,3	85,7	87,2	87,0	87,8	87,5	89,0
Sundsvall, GA	1932	55,4	56,5	55,6	59,5	66,0	61,7	56,8	57,5	56,6	67,2	57,5	66,3	60,3	61,8	65,7	67,4
Kiruna	1933	70,2	57,6	51,1	63,4	57,4	56,3	56,1	49,2	54,4	53,9	55,4	48,0	51,5	46,2	50,0	55,2
Eskilstuna	1934	70,7	66,7	67,8	71,0	68,1	70,3	71,7	74,4	72,0	71,9	74,0	73,0	77,4	80,2	74,6	80,2
Sandviken	1935	93,0	95,5	93,8	95,4	93,2	88,1	81,6	91,7	90,8	88,8	90,6	90,9	91,7	93,9	95,4	93,2
Kramfors	1935	82,6	64,1	72,4	66,2	69,7	71,0	74,0	65,5	74,0	74,3	64,4	72,2	72,9	72,9	71,5	72,3
Kalmar	1935	72,9	82,9	77,8	80,9	79,2	75,9	92,4	83,3	84,4	79,1	80,5	77,3	81,9	78,6	78,0	78,1
Fagersta	1936	82,1	88,5	82,2	77,4	86,9	76,1	82,5	80,3	80,0	83,9	89,7	82,4	73,3	83,9	85,2	86,9
Vetlanda	1936	18,1	29,9	32,9	33,1	30,7	34,9	36,4	35,2	30,5	30,2	37,1	36,3	44,6	45,4	37,9	42,1
Linköping	1936	63,0	60,3	62,4	64,1	65,4	65,2	66,0	67,2	68,9	71,5	72,8	67,8	71,4	72,1	73,4	78,6
Linköping	1937	53,8	54,2	48,0	48,6	51,2	59,3	77,8	64,0	55,5	64,3	68,2	66,9	57,0	68,6	66,7	69,1
Trelleborg	1937	76,2	76,2	79,5	81,7	82,0	82,9	84,2	82,0	84,5	86,1	89,5	86,4	82,2	97,1	91,8	87,6
Falun	1938	85,9	85,9	87,2	86,2	86,5	86,6	86,5	94,3	87,7	89,2	86,9	90,1	89,8	88,0	88,1	89,6
Karlstad	1938	74,4	80,0	72,2	76,1	73,3	75,5	72,8	73,5	75,8	77,0	76,0	79,8	79,3	82,0	78,5	78,5
Norrköping	1938	60,9	59,1	62,0	64,6	63,7	66,9	74,1	72,7	74,0	77,1	79,7	84,4	80,7	79,3	82,5	82,7
Lidköping	1939	43,0	42,1	61,2	46,3	48,0	49,8	49,8	51,9	55,2	47,5	51,7	49,8	54,1	52,3	54,3	62,4
Katrineholm	1940	50,0	50,6	47,8	56,3	67,8	56,1	54,2	55,0	57,7	52,0	54,4	57,7	61,7	57,7	57,1	65,2
Halmstad	1941	81,3	89,5	80,0	78,5	84,9	79,6	80,1	84,7	80,6	79,9	85,7	81,8	84,8	82,0	82,0	83,7
Kristianstad	1942	74,4	77,8	70,6	67,4	73,5	69,9	76,3	76,9	74,2	72,9	77,8	74,0	73,4	72,3	73,5	76,3
Växjö	1943	37,7	38,0	31,8	38,4	41,9	40,4	48,2	41,7	48,5	41,6	47,7	44,6	53,0	43,3	46,5	56,7
Borås	1944	66,1	61,8	66,0	69,0	68,9	67,9	67,5	70,8	69,3	70,5	71,2	73,2	71,1	74,8	75,1	76,4
Karlskoga	1946	73,5	65,7	70,7	71,2	74,4	74,8	79,1	80,2	81,0	79,6	77,9	87,5	82,4	86,5	78,8	85,6
Östersund	1952	68,8	64,1	63,6	65,6	59,2	69,5	95,5	65,9	62,5	64,8	68,1	68,1	68,5	64,4	68,1	68,5
Umeå	1952	43,6	45,4	37,5	27,9	29,0	36,6	37,5	32,2	21,2	23,1	25,0	23,6	23,8	24,9	25,3	26,8
Västerås	1953	74,5	75,9	80,1	77,8	77,4	78,6	78,3	80,5	80,6	82,5	80,5	84,1	81,6	81,0	83,3	85,0
Mora	1954	51,3	53,2	52,7	63,1	63,7	61,3	51,5	65,3	58,1	62,2	61,3	67,4	66,8	71,4	63,2	64,4
Borlänge	1955	70,4	70,6	68,1	70,5	69,9	70,2	75,8	74,2	79,0	75,0	78,9	81,5	53,4	77,9	70,5	49,6
Ystad	1956	82,4	88,9	82,9	83,8	77,4	88,2	92,4	84,7	91,5	95,3	93,2	84,5	90,4	82,1	87,0	92,5
Trollhättan	1956	73,3	67,8	70,6	76,1	73,3	72,3	91,4	73,5	77,4	75,8	73,7	77,5	71,8	81,2	76,8	80,0
Kristinehamn	1956	72,4	69,8	67,4	78,3	77,1	72,5	78,2	78,5	81,3	80,6	78,3	75,6	82,8	77,2	77,3	90,0
Motala	1956	47,7	51,0	56,7	56,8	54,0	57,3	59,8	64,5	66,9	71,2	67,5	67,3	63,3	66,9	68,5	60,1
Ängelholm	1956	63,2	79,3	75,3	73,2	83,3	79,9	77,6	83,8	82,5	87,5	82,8	85,6	83,0	86,2	84,3	82,8
Höganäs	1957	87,5	91,8	85,3	85,6	90,2	94,4	91,5	82,7	95,7	99,1	97,1	98,9	98,4	97,2	96,3	97,1
Ludvika	1958	78,9	78,0	73,2	78,7	82,3	80,9	80,7	82,6	81,5	83,6	80,0	76,8	82,8	88,4	77,6	90,6
Värnamo	1958	15,5	17,6	19,2	19,0	25,0	27,6	25,3	36,7	21,9	30,4	24,2	26,9	31,3	24,1	27,6	27,4
Huskvarna	1958	43,7	40,4	43,7	50,9	51,1	53,3	57,1	51,5	48,7	49,4	56,6	56,1	62,8	48,2	65,2	62,0
Jönköping	1958	29,3	35,3	30,3	40,2	36,7	39,0	45,0	46,2	47,7	44,2	46,1	54,5	54,1	56,5	58,0	54,4
Lund	1960	72,2	76,0	75,6	74,4	75,6	76,2	78,4	78,4	78,8	79,2	82,4	79,3	84,1	87,4	96,2	85,7
Bollnäs	1960	57,6	49,8	55,6	36,5	53,7	65,6	59,5	60,2	58,4	58,4	58,5	59,4	61,1	63,5	57,8	64,9
Gävle	1960	70,9	70,0	72,0	74,0	72,8	76,8	79,9	76,3	78,6	80,9	79,3	79,2	82,3	80,0	80,4	81,0
Landskrona	1961	79,3	84,6	82,0	80,3	80,2	85,4	84,4	85,0	84,0	88,1	85,8	93,0	88,8	86,0	88,6	93,5
Avesta	1961	68,3	66,4	74,3	61,8	64,9	65,4	73,4	75,4	76,9	75,0	73,2	76,8	74,6	71,6		
Skellefteå	1961	17,3	14,6	21,0	20,0	22,4	26,6	31,0	30,3	31,8	21,6	32,1	32,3	29,5	27,8	33,7	33,8
Huddinge	1961	70,7	69,5	70,3	78,4	76,9	71,5	72,0	73,1	74,3	77,1	81,2	80,4	84,1	85,5	78,0	78,6
Nässjö	1962	26,8	32,0	31,7	39,7	38,5	33,5	37,6	38,1	39,1	40,9	45,8	40,8	45,4	42,5	44,1	52,3
Skövde	1962	36,0	43,8	55,1	44,9	49,2	52,2	71,6	52,7	51,9	59,9	58,1	50,8	60,9	67,5	63,7	70,3
Oskarshamn	1963	49,0	58,8	55,9	53,4	54,1	57,1	64,8	66,5	61,5	65,5	69,4	67,7	63,1	66,6	59,7	66,3
Södertälje	1963	61,6	65,0	64,9	68,0	65,2	66,7	66,8	71,2	69,1	63,5	72,7	63,4	77,8	75,6	75,5	65,0
Filipstad	1963	54,9	58,6	57,7	67,9	62,8	62,9	68,0	65,0	63,1	82,0	63,8	73,6	70,2	78,7	67,2	87,4
Uppsala	1965	62,0	59,3	61,0	61,0	68,9	69,1	69,3	70,9	71,1	77,8	74,0	73,1	73,3	76,1	77,2	76,8
Nynäshamn	1965	79,5	69,3	82,7	81,8	81,9	75,3	87,0	83,2	86,6	87,0	85,5	93,3	89,7	92,3	79,8	78,2
Alingsås	1966	39,1	35,2	33,0	38,0	41,0	37,8	40,9	49,5	42,2	43,8	46,3	45,4	55,7	50,2	47,9	49,0
Nyköping	1967	46,2	42,8	45,1	48,5	47,3	58,4	53,1	53,4	57,9	56,5	64,6	63,2	62,3	70,6	65,3	66,8
Visby	1967	47,1	44,7	48,2	59,0	49,5	47,8	58,4	59,4	54,2	53,8	57,1	59,4	57,6	56,6	61,2	61,9
Ronneby	1967	42,6	38,5	42,8	47,0	49,6	48,6	49,2	50,4	51,6	56,0	49,3	58,1	62,6	54,2	57,9	75,9
Sollentuna	1969	72,6	64,6	64,6	65,9	65,3	68,2	72,3	70,6	83,5	76,7	75,4	75,6	79,6	79,4	72,8	83,5
Varberg	1969	48,6	54,9	58,8	60,8	69,5	68,6	67,9	64,9	68,7	70,8	71,7	71,7	71,4	67,9	71,8	71,2
Nacka	1970	77,5	79,8	77,9	83,5	83,6	76,7	82,1	90,0	84,8	87,6	85,0	93,3	80,1	73,3	89,0	91,1
Enköping	1970	52,2	55,4	82,6	61,3	56,2	50,8	64,0	61,0	60,1	67,3	68,1	64,6	65,1	69,2	57,3	75,4
Arvika	1972	28,6	21,9	38,5	35,3	26,0	38,4	34,9	36,9	33,7	37,3	40,9	33,3	40,1	40,0	41,8	41,4
Eslöv	1975		23,6	49,7	48,6	55,2	57,1	58,2	66,8	69,1	69,1	68,7	70,5	72,1	78,4	72,3	76,8
Karlskrona	1981								57,3	54,0	63,9	51,5	59,1	54,6	60,5	61,6	72,9
Sundsvall, Skön	1982									41,6	52,1	55,7	53,2	48,1	59,4	51,0	62,0
Mariestad	1982									43,6	52,0	57,8	55,0	54,5	62,8	56,0	65,8
Tranås	1982									16,0	50,9	47,3	52,4	51,6	53,8	55,8	62,4
Gällivare	1987															19,1	24,2
Samtliga krematorieorter		69,7	69,3	70,2	69,4	71,6	72,3	74,8	74,4	74,5	74,9	75,1	76,5	77,7	78,2</		

Kremerade avlidna församlings- och pastoratsbor i % av antal avlidna i krematorieorterna 1990-2005

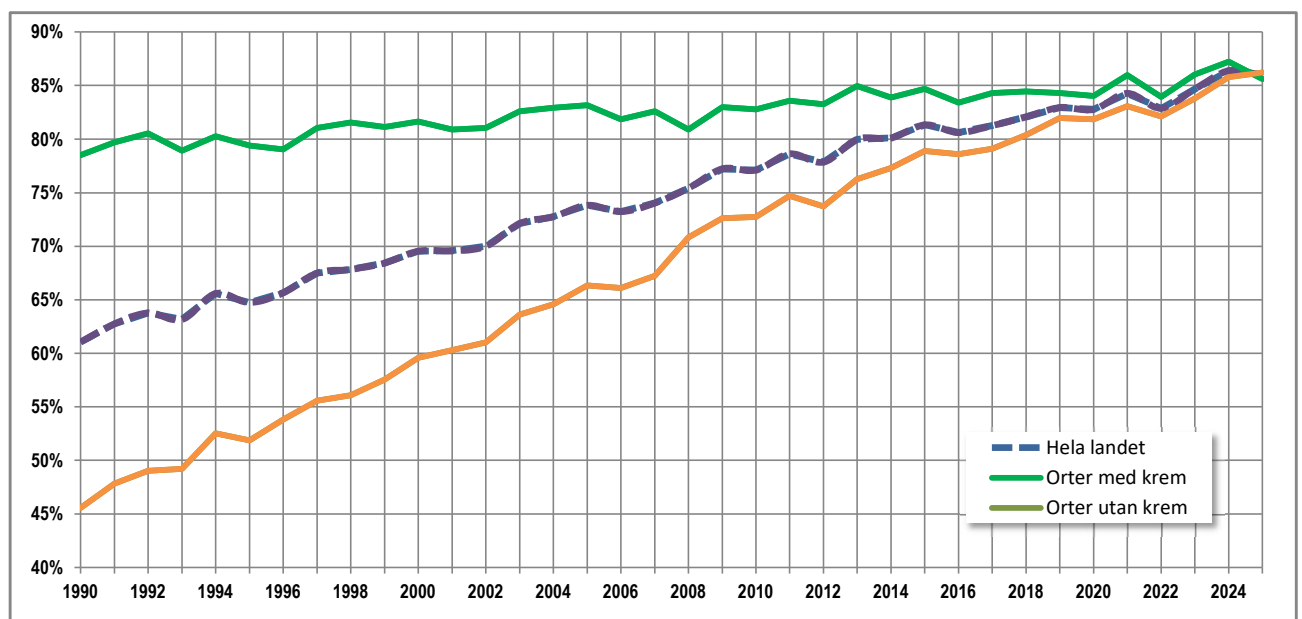
Krematorium	Taget i bruk	1990	1991	1992	1993	1994	1995	1996	1997	1998	1999	2000	2001	2002	2003	2004	2005
Stockholm	1887	90,1	90,4	90,9	90,0	90,8	89,3	89,9	91,1	90,4	91,1	89,2	89,1	89,2	90,7	92,1	90,8
Göteborg	1890	75,9	76,5	77,3	74,9	79,9	75,7	73,6	74,3	77,0	77,1	78,8	79,2	77,7	79,7	79,5	80,2
Örebro	1922	76,7	75,7	80,1	76,0	79,4	78,2	80,4	79,1	78,2	83,9	81,0	86,4	79,8	83,1	83,3	85,2
Helsingborg	1928	86,9	89,2	89,1	85,3	89,6	88,0	92,2	88,1	92,6	91,8	91,1	92,4	94,0	89,8	91,1	90,1
Luleå	1930	60,2	62,7	57,8	61,6	57,2	63,7	56,9	68,4	71,9	61,6	65,3	65,5	61,1	69,3	66,9	71,2
Vänersborg	1931	78,5	80,9	79,1	79,6	82,5	80,8	84,8	87,4	90,4	82,3	82,5	88,9	89,9	88,5	87,7	86,8
Malmö	1932	88,3	89,2	90,3	88,7	90,3	88,3	88,5	87,7	89,4	89,6	88,1	88,2	88,9	88,9	90,6	86,9
Sundsvall, GA	1932	86,3	71,0	85,5	68,6	79,8	68,2	74,2	72,4	93,0	79,3	75,8	71,8	73,3	87,0	72,7	80,8
Kiruna	1933	54,1	44,1	60,6	45,0	41,6	44,4	43,0	48,2	51,6	45,9	45,7	40,2	46,6	45,6	46,5	39,7
Eskestuna	1934	78,3	74,4	80,2	79,2	80,2	76,1	79,7	79,0	82,1	72,3	82,5	79,4	78,5	85,0	80,1	82,9
Sandviken	1935	91,0	87,9	92,5	93,7	94,4	94,7	93,2	90,3	92,6	93,0	93,5	91,9	91,9	91,9	86,5	95,1
Kramfors	1935	73,1	81,9	76,6	63,5	76,9	73,9	79,5	79,6	74,5	80,6	76,6	84,2	87,0	78,9	83,7	77,1
Kalmar	1935	82,4	81,0	83,8	87,3	80,2	86,9	80,8	84,7	86,6	85,9	78,0	83,0	76,9	82,3	86,5	87,4
Fagersta	1936	80,6	98,3	86,3	79,6	86,3	83,1	88,2	81,6	86,9	84,6	85,4	72,6	84,0	93,9	85,8	93,0
Vetlanda	1936	39,5	50,7	39,8	39,4	40,2	44,3	43,9	45,8	47,2	40,2	51,5	51,7	50,8	46,0	50,3	51,4
Linköping	1936	73,8	76,0	76,5	76,1	76,4	73,8	80,4	77,2	81,7	77,3	79,2	80,9	78,6	77,8	84,4	84,6
Karlshamn	1937	68,7	69,8	81,9	78,2	80,1	79,3	83,6	78,8	85,2	77,3	86,9	82,1	85,4	86,5	79,3	88,6
Trelleborg	1937	92,7	86,6	94,5	88,9	93,8	91,4	91,3	92,4	92,2	87,1	90,3	91,8	91,1	90,0	98,5	93,8
Falun	1938	88,7	85,4	88,8	88,9	86,0	89,7	85,4	92,5	87,8	88,3	92,9	88,8	91,9	91,2	90,3	81,6
Karlstad	1938	79,9	79,4	78,4	79,6	81,4	80,0	74,4	81,8	80,0	86,5	83,7	79,7	95,0	87,2	74,1	83,8
Norrköping	1938	90,2	83,7	84,3	78,6	77,5	75,4	79,1	80,6	88,9	71,3	95,7	78,1	79,7	84,9	81,5	81,6
Lidköping	1939	59,8	64,7	66,1	62,4	71,9	61,3	70,6	67,1	66,7	66,7	66,4	70,3	67,8	74,6	80,2	73,9
Katrineholm	1940	60,9	68,0	67,0	63,2	66,0	71,1	72,5	68,7	67,4	71,3	68,1	72,3	73,6	79,0	81,2	72,6
Halmstad	1941	83,3	84,1	88,4	83,1	85,3	83,4	88,3	85,7	81,5	82,5	85,7	84,1	86,3	83,5	80,8	86,9
Kristianstad	1942	79,2	75,4	79,9	78,8	83,3	79,1	81,4	81,2	83,0	84,3	81,5	80,7	82,4	81,8	84,4	98,8
Växjö	1943	54,9	54,0	58,1	54,8	54,1	62,5	50,3	60,5	56,6	57,7	59,4	64,3	60,0	63,0	60,7	58,6
Borås	1944	71,5	75,3	76,2	74,2	75,3	76,1	45,4	77,2	78,6	78,0	79,4	79,9	75,5	92,6	89,6	73,5
Karlskoga	1946	84,8	84,3	85,8	88,9	87,1	85,9	84,4	85,7	91,2	91,5	87,1	91,5	83,4	93,6	94,7	97,8
Östersund	1952	69,2	66,5	74,8	70,1	69,1	73,3	71,2	78,4	70,6	69,6	74,8	75,3	76,1	72,1	78,7	84,6
Umeå	1952	25,6	32,3	28,6	37,7	35,4	34,5	34,8	36,8	38,6	38,1	39,9	41,6	44,6	39,0	41,4	42,7
Västerås	1953	85,2	85,4	85,3	84,0	83,8	84,1	85,8	88,0	86,7	83,3	89,6	86,9	88,1	88,5	86,8	91,9
Mora	1954	62,5	71,8	66,0	71,6	64,7	73,9	84,7	78,3	71,7	85,0	77,0	71,2	79,9	90,8	79,0	84,3
Borlänge	1955	78,8	84,1	83,5	83,2	79,3	83,1	84,3	88,0	85,0	86,3						
Ystad	1956	88,1	95,1	92,5	93,8	92,9	96,2	94,1	94,4	96,1	95,5	98,0	90,5	95,3	99,1	91,1	96,1
Trollhättan	1956	77,2	74,3	78,3	82,7	81,6	78,1	78,7	78,7	80,4	81,3	80,3	85,0	80,4	95,1	83,2	84,0
Kristinehamn	1956	80,2	85,3	78,3	82,1	87,2	87,1	86,3	78,9	90,5	90,7	95,2	86,2	93,7	84,0	87,2	94,1
Motala	1956	69,2	89,7	77,4	74,5	75,4	72,5	74,4	76,3	73,4	81,1	77,7	79,9	81,0	85,4	81,7	89,8
Ängelholm	1956	88,2	91,1	88,3	82,5	88,2	85,0	83,8	88,6	89,4	85,3	87,8	62,3	94,6	87,4	95,0	75,9
Höganäs	1957	95,6	89,1	96,7	89,0	0,0	89,7	93,4	95,3	95,3	96,2	91,9	91,0	90,6	97,5	94,5	98,9
Ludvika	1958	79,0	88,0	87,1	87,4	84,7	85,2	80,4	88,1	91,9	89,5	87,6	85,0	88,5	89,1	94,0	88,0
Värnamo	1958	33,9	33,2	35,8	28,4	41,1	36,5	38,0	33,3	40,0	40,4	43,2	43,9	45,4	45,5	40,2	47,3
Huskvarna	1958	60,1	66,3	62,5	66,7	62,1	65,7	62,6	75,4	66,7	60,2	65,7	71,9	67,7	77,3	71,7	72,8
Jönköping	1958	56,6	61,3	63,1	63,7	63,6	66,7	62,9	68,0	68,1	74,6	66,3	86,1	65,0	66,8	72,3	62,6
Lund	1960	83,3	86,5	92,5	87,5	86,9	90,3	85,3	87,1	88,9	81,5	80,5	81,4	75,4	80,0	87,8	86,7
Bollnäs	1960	69,1	62,6	74,3	65,1	68,8	65,7	73,2	73,3	67,7	70,5	62,4	68,1	75,7	98,9	78,8	80,3
Gävle	1960	82,7	83,9	84,9	86,9	88,4	87,0	86,6	87,4	86,8	88,7	86,6	87,8	84,7	87,9	89,8	80,2
Landskrona	1961	91,3	94,0	88,7	95,4	92,5	84,0	89,6	86,5	87,6	89,4	92,6	90,0	89,5	89,9	93,1	94,3
Avesta	1961																
Skellefteå	1961	35,1	46,4	42,1	33,5	39,2	48,3	47,8	41,7	41,7	35,9	36,9	44,2	36,9	46,3	46,2	47,4
Huddinge	1961	79,9	83,6	92,6	92,3	93,4	92,3	92,9	94,3	95,8	90,8	95,7	84,3	76,6	73,1	75,1	86,0
Nässjö	1962	53,9	54,1	55,2	48,4	55,5	50,4	58,7	56,5	61,3	64,5	61,6	73,0	59,7	63,0	57,4	75,3
Skövde	1962	67,4	67,2	67,3	74,0	70,3	71,6	74,2	79,1	70,9	85,1	77,2	81,7	78,0	67,6	79,8	83,1
Oskarshamn	1963	70,2	62,6	69,1	67,2	78,1	66,2	64,9	82,3	72,8	70,6	70,8	66,5	71,6	76,5	75,9	85,3
Södertälje	1963	71,8	73,5	78,0	73,0	77,9	75,0	77,0	76,1	67,1							
Filipstad	1963	79,3	83,9	75,4	75,3	64,3	81,5	76,6	82,7	74,8	83,9	77,9	82,5	76,3	84,3	85,1	81,3
Uppsala	1965	78,2	77,5	81,7	78,2	77,7	81,0	78,7	84,2	85,8	84,3	92,4	81,6	78,2	84,8	82,0	84,6
Nynäshamn	1965	87,6	93,9	92,6	88,7	92,2	88,3	94,7	83,0	88,6	93,6	81,3	98,6	93,6	97,9	91,6	97,0
Alingsås	1966	55,0	51,5	54,3	58,2	53,4	57,9	64,1	60,3	63,8	57,6	64,5	61,0	60,0	64,7	66,8	78,9
Nyköping	1967	72,9	72,8	71,4	78,3	71,4	81,6	76,1	77,8	79,1	81,2	78,2	45,6	93,6	83,9	84,8	78,5
Visby	1967	63,1	72,4	66,8	64,1	69,8	75,0	70,0	66,4	63,0	75,9	71,0	74,8	72,5	77,0	77,5	78,9
Ronneby	1967	56,7	65,2	64,0	65,6	63,3	67,6	71,7	68,8	68,0	66,8	68,9	79,3	71,7	71,6	81,2	81,6
Sollentuna	1969	78,0	84,0	85,9	83,7	80,1	85,0	81,7	81,7	95,1	81,0	89,7	79,3	88,9	84,5	83,9	86,1
Varberg	1969	75,5	74,5	81,4	77,9	87,5	80,4	80,8	78,9	81,5	78,3	58,8	86,2	91,1	83,5	81,3	87,9
Nacka	1970	90,7	94,5	85,7	88,8	90,0	88,2	84,0	90,0	89,5	86,8	91,3	85,4	96,3	87,7	93,5	97,5
Enköping	1970	72,6	74,4	74,5	74,2	81,3	84,6	82,2	78,0	80,4	82,6	84,2	81,3	81,3	66,3		
Arvika	1972	40,2	45,0	63,6	40,6	43,5	44,7	46,4	57,0	48,5	53,0	54,3	49,4	61,4	52,5	59,4	55,2
Eslov	1975	75,2	86,7	82,8	86,5	75,7	75,6	81,9	88,2	93,0	86,2						
Karlskrona	1981	69,6	70,0	71,2	76,7	81,7	76,6	76,0	76,8	71,5	77,7	75,2	72,3	82,3	75,0	78,7	83,2
Sundsvall, Skön	1982	63,9	60,7	68,3	59,4	56,0	64,7	66,0	75,4	72,9	62,3	66,5	79,4	73,6	70,0	74,3	95,0
Mariestad	1982	67,6	67,7	64,1	63,1	66,2	64,3	71,6	65,9	70,9	72,2	77,3	79,4	69,3	77,5	72,6	80,8
Tranås	1982	60,4	73,1	64,1	58,4	71,9	61,2	71,7	69,7	75,2	66,0	72,5	68,8	75,8	77,6	78,3	78,5
Gällivare	1987	22,2	32,7	29,3	21,9	25,6	31,0	30,6	26,0	37,5	31,8	32,4	25,9	33,1	39,7	34,9	37,5
Samtliga krematorieorter		78,5	79,6	80,5	78,9	80,3	79,4	79,0	81,1	81,6	81,						

Kremerade avlidna församlings- och pastoratsbor i % av antal avlidna i krematorieorterna 2006-2025

Krematorium	Taget i bruk	2006	2007	2008	2009	2010	2011	2012	2013	2014	2015	2016	2017	2018	2019	2020	2021	2022	2023	2024	2025
Stockholm	1887	88,36	90,45	91,48	86,97	89,79	89,84	88,62	90,31	87,50	89,12	88,71	91,17	88,28	88,58	86,22	91,20	85,91	86,84	90,19	86,64
Göteborg	1890	79,52	78,72	81,64	82,85	81,60	82,41	84,55	82,62	81,73	83,45	76,60	81,42	82,09	82,80	83,62	87,51	81,31	82,82	83,59	82,63
Örebro	1922	80,78	81,49	82,83	82,48	83,35	88,72	85,38	84,69	84,82	88,31	80,42	87,76	83,27	87,49	79,68	86,11	87,09	89,44	84,01	82,63
Helsingborg	1928	89,25	95,69	77,14	90,14	87,08	92,08	85,60	91,02	89,56	88,59	88,03	88,42	87,17	80,14	81,56	72,32	83,15	88,22	91,12	87,18
Luleå	1930	69,07	67,44	67,36	71,16	66,11	70,41	73,28	74,94	77,24	72,58	75,71	76,85	77,95	78,21	76,42	87,44	84,14	76,13	86,27	76,85
Vänersborg	1931	87,82	84,01	88,98	86,55	84,23	93,30	88,43	86,79	91,34	90,34	92,57	88,04	87,82	95,76	89,93	92,57	89,24	92,31	90,20	91,10
Malmö	1932	88,97	85,05	87,19	88,51	87,22	86,66	86,28	88,01	85,21	85,21	82,40	82,26	84,92	84,18	81,55	82,32	80,19	83,69	83,01	80,06
Sundsvall, GA	1932																				
Kiruna	1933	72,91	47,23	49,15	41,18	44,88	40,89	41,15	55,06	49,32	53,68	48,96	55,25	52,47	60,84	55,96	59,63	54,95	58,08	66,12	0,83
Eskilstuna	1934	77,81	87,78	79,44	84,49	84,94	75,48	86,71	94,51	94,10	86,10	94,53	82,11	92,01	85,26	77,22	87,68	76,22	88,03	85,92	87,98
Sandviken	1935	91,79	95,49	56,72	98,07	91,81	94,07	93,55	98,42	89,00	96,41	89,00	87,78	91,69	78,35	78,43	87,01	92,83	93,18	96,49	92,20
Kramfors	1935	81,56	83,44	75,44	84,25	85,71	82,22	93,02	82,09	87,22	76,60	88,62	86,33	80,37	78,66	85,26	80,00	87,45	92,95	89,47	85,28
Kalmar	1935	81,82	86,67	62,36	84,12	87,03	85,00	88,25	60,88	84,85	91,21	89,20	90,46	89,47	89,14	97,24	84,46	87,84	84,48	93,37	89,17
Fagersta	1936	73,42	92,26	86,31	95,24	93,04	86,63	76,40	89,51	87,50	87,80	85,35	66,46	92,45	85,23	89,20	75,64	90,91	78,24	99,35	92,26
Vetlanda	1936	47,27	53,66	51,65	64,48	56,54															
Linköping	1936	93,94	85,89	83,05	85,68	79,63	87,30	94,19	94,42	86,15	86,96	86,77	84,35	86,50	89,27	84,61	87,66	93,48	94,30	93,19	89,57
Karlsahamn	1937	81,62	90,91	85,03	83,43	83,57	92,31	79,50	78,40	86,67											
Trelleborg	1937	97,54	98,22	96,68	99,06	87,37	96,97	95,65	89,29	89,94	92,58	86,80	97,59	93,45	88,14	90,06	96,57	91,69	90,09	90,11	89,24
Falun	1938	75,50	93,21	87,59	98,89	96,19	68,91	78,40	77,06	90,79	88,97	90,13	83,97	89,67	87,98	95,83	90,48	93,94	88,18	93,95	97,87
Karlstad	1938	79,97	84,20	84,57	85,91	91,38	86,41	85,78	91,07	83,26	88,18	84,07	89,37	84,47	92,75	92,04	90,45	92,56	92,14	90,85	92,69
Norrköping	1938	82,40	81,16	82,08	83,15	82,14	82,11	85,06	87,06	83,93	91,89	85,57	85,88	84,88	84,31	88,62	85,03	85,18	89,24	87,93	83,86
Lidköping	1939	72,95	71,82	74,22	76,49	75,78	80,52	79,64	82,49	82,81	79,58	80,39	84,27	85,77	83,40	87,60	89,70	81,62	87,38	84,84	89,27
Katrineholm	1940	72,91	71,89	83,82	81,12	74,15	81,08	82,63	82,87	86,10	84,35	82,34	85,63	84,76	95,74	86,60	83,07	84,13	89,92	89,46	91,10
Halmstad	1941	87,31	82,44	79,13	87,39	82,38	86,67	84,12	84,10	85,75	89,79	87,71	83,79	87,58	80,41	87,78	83,20	85,37	84,93	86,70	86,07
Kristianstad	1942	86,38	81,43	95,40	87,99	89,94	89,09	83,14	85,42	88,98	86,39	82,30	81,40	82,07	90,91	86,59	91,98	85,76	86,69	92,19	88,35
Växjö	1943	79,56	71,82	69,27	69,92	66,53	65,98	62,70	70,67	70,06	70,03	69,43	69,70	69,91	70,85	71,41	78,14	74,58	72,66	77,72	79,86
Borås	1944	79,55	77,43	82,82	87,55	79,21	85,39	81,88	85,19	93,53	84,52	83,55	80,11	81,29	88,87	79,95	84,32	82,76	83,03	85,83	86,69
Karlskoga	1946	89,38	89,77	94,28	92,58	91,95	89,42	87,26	93,99	85,60	93,11	88,26	96,21	92,35	90,11	98,31	92,33	94,26	92,46	97,21	92,44
Östersund	1952	84,54	81,79	95,68	74,81	77,90	85,26	80,00	86,83	85,36	87,08	94,46	85,61	84,19	86,30	92,28	89,43	88,85	89,57	92,06	88,96
Umeå	1952	42,57	48,65	48,12	50,61	53,21	50,22	56,30	60,06	73,92	79,68	83,16	60,43	68,41	67,86	68,68	89,98	72,74	73,55		
Västerås	1953	86,03	87,51	85,48	90,77	84,78	89,04	86,94	85,89	90,13	89,05	89,29	90,22	88,33	89,88	86,15	90,96	86,84	88,65	90,03	96,24
Mora	1954	96,65	76,58	75,52	78,88	88,24	88,89	84,93	86,94	86,12	83,72	88,37	91,59	90,83	93,01	89,92	93,48	87,01	91,30	95,63	91,29
Borlänge	1955																				
Ystad	1956	94,37	98,11	88,76	93,30	90,38	90,77	83,40	92,78	91,76	96,32	94,59	93,78	96,79	95,60	92,25	95,00	81,55	99,30	93,85	97,22
Trollhättan	1956	70,78	82,29	86,71	81,45	87,12	85,28	82,55	83,76	85,87	85,92	82,49	83,66	87,50	84,85	92,51	87,02	86,00	89,20	89,68	86,84
Kristinehamn	1956	86,79	87,92	79,38	91,93	82,83	88,53	93,60													
Motala	1956	90,65	79,37	84,31	72,39	85,28	86,94	91,11													
Ängelholm	1956	93,09	97,83	91,18	83,93	87,70	94,94	87,18	96,01	94,33	95,38	95,73	97,83	92,83	97,09	90,71	87,08	88,80	92,34	94,89	91,20
Höganäs	1957	97,92	99,03	92,31	88,00	95,97	97,12	90,84	100,0												
Ludvika	1958	94,59	83,09	58,21	89,34	87,78	88,89	88,21	90,04	96,08	53,55	91,36	93,26	90,19	88,06	98,68	95,83	93,24	94,79	99,48	95,93
Värnamo	1958	44,04	51,46	51,46	51,89	51,18	53,78	54,75	57,14	57,46	56,56	70,09	58,47	62,70	56,80	65,45	65,90	64,06	67,82	68,04	74,36
Huskvarna	1958	82,86	74,37	65,90	68,90	94,55	74,02	74,21	72,67												
Jönköping	1958	61,42	74,24	73,52	74,21	72,59	78,40	75,04	83,95	77,18	79,30	79,39	79,66	74,92	80,42	78,00	80,23	83,39	86,45	85,91	76,79
Lund	1960	86,31	86,60	84,56	86,56	93,15	86,37	88,14	88,25	89,60	90,93	90,07	84,05	86,24	85,97	87,11	88,79	86,94	88,15	92,31	90,98
Bollnäs	1960	70,63	66,67	69,86	73,17	98,77	99,72	76,11	78,19	79,20	85,99	76,16	56,23	82,94	93,27	83,78	88,62	86,14	73,35	92,53	89,38
Gävle	1960	88,92	84,32	71,08	87,38	90,09	88,61	87,83	88,09	87,50	95,18	92,07	86,92	94,58	89,45	90,08	89,66	90,99	91,40	92,26	94,84
Landskrona	1961	89,71	86,04	95,89	89,77	87,35	87,10	84,77	87,31	88,31	87,14	93,60	86,33	89,95	88,98	83,75	89,86	86,33	85,87	88,50	87,34
Avesta	1961																				
Skellefteå	1961	48,58	47,76	59,33	53,81	54,47	46,88	58,78	53,31	52,63	53,73	54,33	58,27	82,19	65,02	65,26	70,66	63,25	68,75	67,53	72,45
Huddinge	1961	79,18	87,94	84,21	85,30	59,10	89,20	65,95	86,28	93,32	69,32	81,69	87,04	60,62	66,67	84,73	82,30	83,36	87,95	87,46	84,38
Nässjö	1962	85,08	58,85	40,84	68,39	64,02	77,13	71,20	75,11	63,73	72,85	65,13	68,52	67,92	68,13	73,50	80,47	75,97	75,77	73,14	77,59
Skövde	1962	70,11	78,96	81,02	80,77	84,24	80,11	84,46	81,44	86,89	83,38	80,59	90,14	85,59	94,35	88,51	95,23	86,18	84,47	93,30	87,75
Oskarshamn	1963	75,60	77,02	76,74	83,70	79,89	83,13	78,17	80,12	82,18	86,67	84,94	83,04	84,70	100,0	86,14	83,84	88,60	88,02	89,50	88,48
Södertälje	1963																				
Filipstad	1963	92,13	80,12	88,61	89,09	90,34	81,94	82,80	89,88	93,92	88,37	88,48	86,34	87,41	87,59	87,97	92,77	89,13	86,76	93,67	93,38
Uppsala	1965	82,65	83,79	83,16	84,66	85,84	83,88	87,21	83,02	80,11	91,07	85,24	85,56	86,19	83,32	87,29	83,32	86,80	87,01	87,86	87,11
Nynäshamn	1965	91,02	84,47	66,24	88,68	83,43	93,10	90,28	93,22	93,82											
Alingsås	1966	68,32	67,89	58,73	74,05	68,52	73,27	71,98	79,55	74,68	78,80	76,68	79,72	75,70	85,37	80,41	85,55	85,34	82,88	80,12	91,26
Nyköping	1967	90,42</																			

Kremationens utveckling på krematorieorterna och orter utan eget krematorium 1990 - 2025

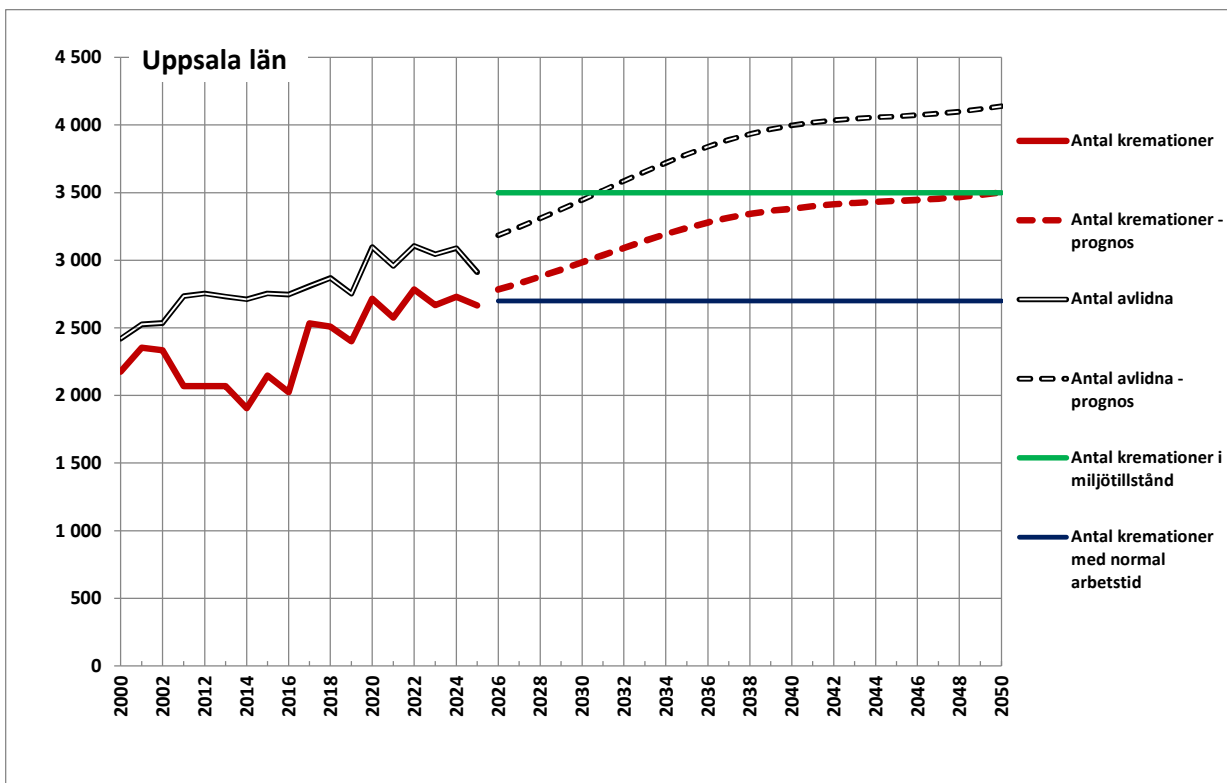
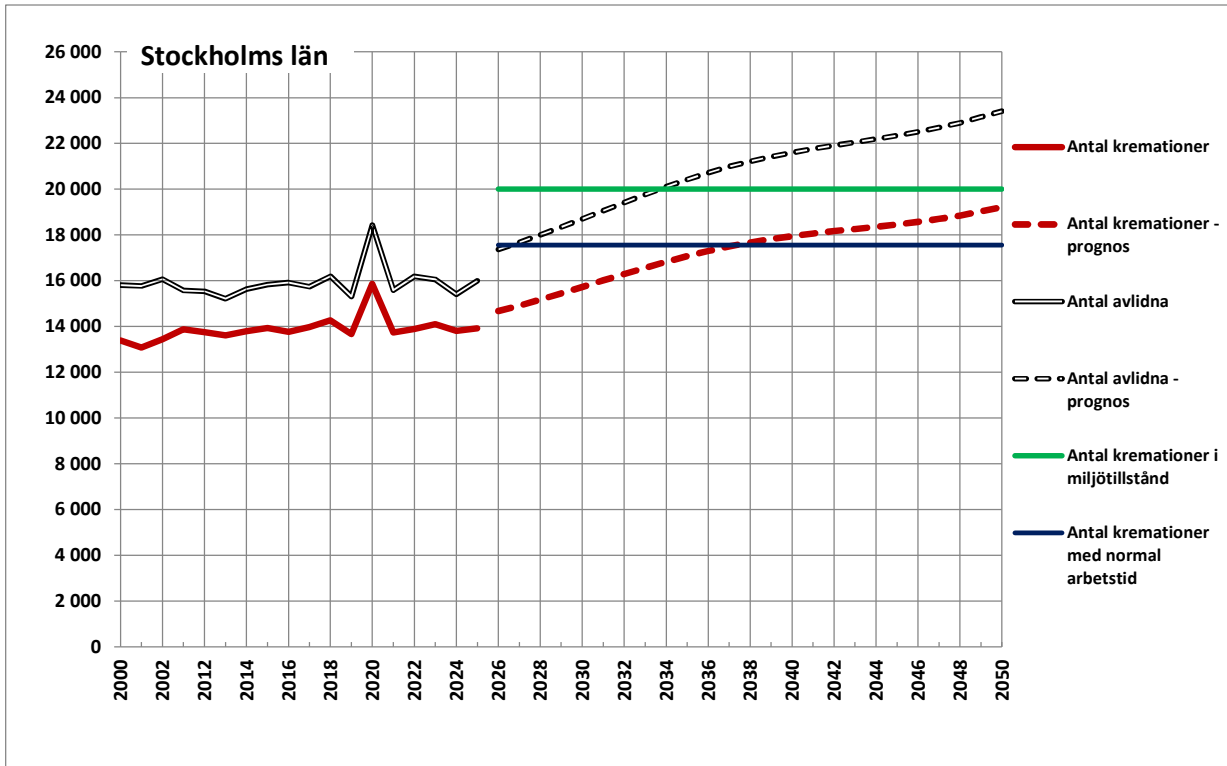
År	Hela landet			Krematorieorterna					Orter utan eget krematorium		
	Antal avlidna	Därav kremerade	Krem-frekv %	Antal avlidna	Därav krem i eget krematorium	Kremerade i annat krem	Summa kremerade	Krem-frekv %	Antal avlidna	Därav kremerade	Krem-frekv %
1990	95 161	58 093	61,05%	44 758	34 136	995	35 131	78,49%	50 403	22 962	45,56%
1991	95 008	59 607	62,74%	44 444	34 348	1 072	35 420	79,70%	50 564	24 187	47,83%
1992	94 678	60 385	63,78%	44 286	34 777	892	35 669	80,54%	50 392	24 716	49,05%
1993	96 955	61 237	63,16%	45 524	34 909	1 020	35 929	78,92%	51 431	25 308	49,21%
1994	91 817	60 221	65,59%	43 235	33 920	785	34 705	80,27%	48 582	25 516	52,52%
1995	93 945	60 824	64,74%	43 954	33 924	980	34 904	79,41%	49 991	25 920	51,85%
1996	94 036	61 734	65,65%	44 148	34 055	830	34 885	79,02%	49 888	26 849	53,82%
1997	93 278	62 953	67,49%	43 618	34 388	966	35 354	81,05%	49 660	27 599	55,58%
1998	93 271	63 273	67,84%	43 077	33 946	1 187	35 133	81,56%	50 194	28 140	56,06%
1999	94 726	64 814	68,42%	43 652	33 781	1 639	35 420	81,14%	51 074	29 394	57,55%
2000	93 285	64 867	69,54%	42 081	32 846	1 512	34 358	81,65%	51 204	30 509	59,58%
2001	93 752	65 223	69,57%	42 190	32 382	1 750	34 132	80,90%	51 562	31 091	60,30%
2002	95 009	66 503	70,00%	42 666	32 712	1 864	34 576	81,04%	52 343	31 927	61,00%
2003	92 961	67 040	72,12%	41 574	32 458	1 889	34 347	82,62%	51 387	32 693	63,62%
2004	90 532	65 869	72,76%	40 384	31 033	2 461	33 494	82,94%	50 148	32 375	64,56%
2005	91 710	67 709	73,83%	40 760	31 660	2 241	33 901	83,17%	50 950	33 808	66,36%
2006	91 177	66 767	73,23%	41 265	30 745	3 041	33 786	81,88%	49 912	32 981	66,08%
2007	91 729	67 903	74,03%	40 451	30 927	2 491	33 418	82,61%	51 278	34 485	67,25%
2008	91 449	68 966	75,41%	41 785	31 910	1 884	33 794	80,88%	49 664	35 172	70,82%
2009	90 080	69 564	77,22%	39 977	31 556	1 626	33 182	83,00%	50 103	36 382	72,61%
2010	90 487	69 777	77,11%	39 486	30 861	1 823	32 684	82,77%	51 001	37 093	72,73%
2011	89 938	70 711	78,62%	39 563	30 986	2 088	33 074	83,60%	50 375	37 637	74,71%
2012	91 938	71 580	77,86%	39 871	31 055	2 143	33 198	83,26%	52 067	38 382	73,72%
2013	90 402	72 310	79,99%	38 643	30 729	2 108	32 837	84,98%	51 759	39 473	76,26%
2014	88 976	71 280	80,11%	37 990	29 216	2 651	31 867	83,88%	50 986	39 413	77,30%
2015	90 907	73 937	81,33%	38 322	29 784	2 664	32 448	84,67%	52 585	41 489	78,90%
2016	90 982	73 344	80,61%	38 002	29 309	2 394	31 703	83,42%	52 980	41 641	78,60%
2017	91 972	74 744	81,27%	38 331	30 375	1 942	32 317	84,31%	53 641	42 427	79,09%
2018	92 185	75 669	82,08%	38 585	30 759	1 827	32 586	84,45%	53 600	43 083	80,38%
2019	88 601	73 497	82,95%	37 195	29 590	1 766	31 356	84,30%	51 406	42 141	81,98%
2020	98 124	81 226	82,78%	41 408	32 062	2 733	34 795	84,03%	56 716	46 431	81,87%
2021	91 958	77 497	84,27%	37 908	29 258	3 334	32 592	85,98%	54 050	44 905	83,08%
2022	94 737	78 518	82,88%	38 882	30 049	2 593	32 642	83,95%	55 855	45 876	82,13%
2023	94 385	79 936	84,69%	38 432	31 232	1 829	33 061	86,02%	55 953	46 875	83,78%
2024	91 268	78 841	86,38%	37 411	30 747	1 890	32 637	87,24%	53 857	46 204	85,79%
2025	92 212	79 274	85,97%	37 892	30 596	1 846	32 442	85,62%	54 320	46 832	86,22%



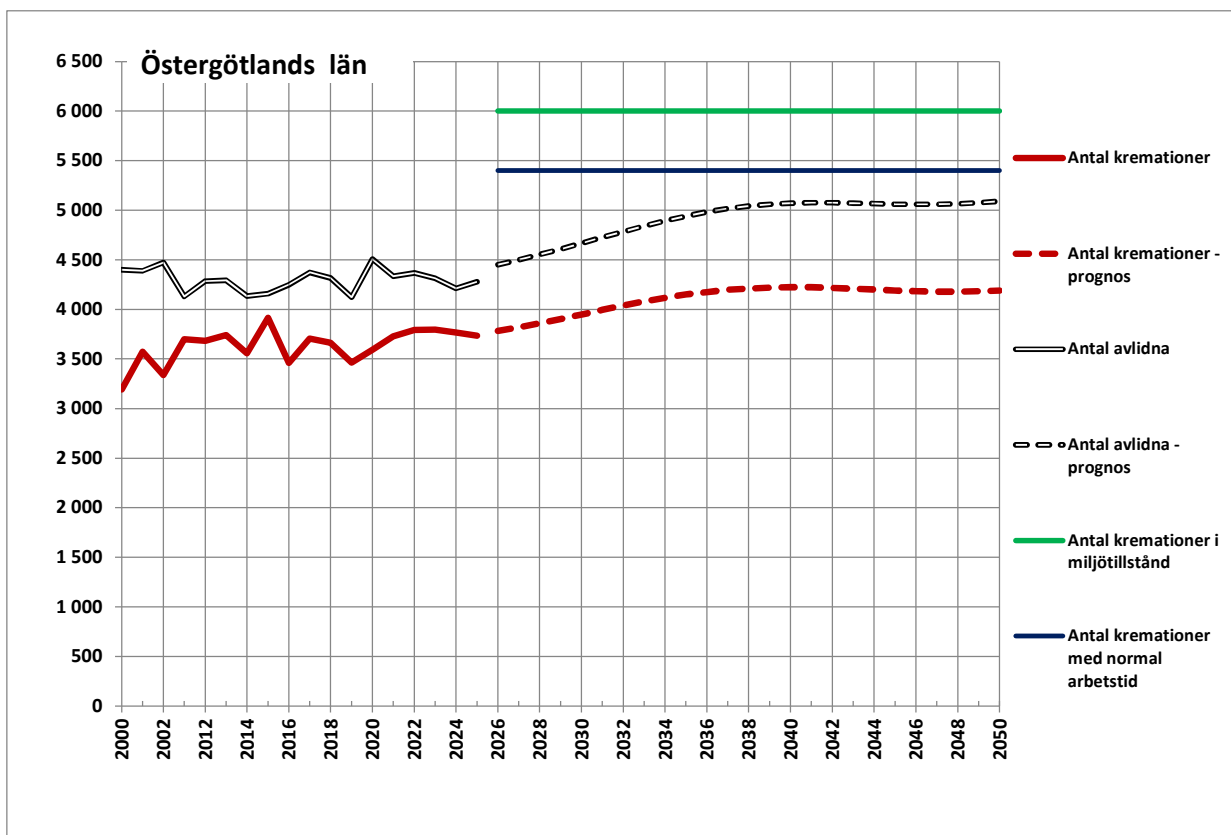
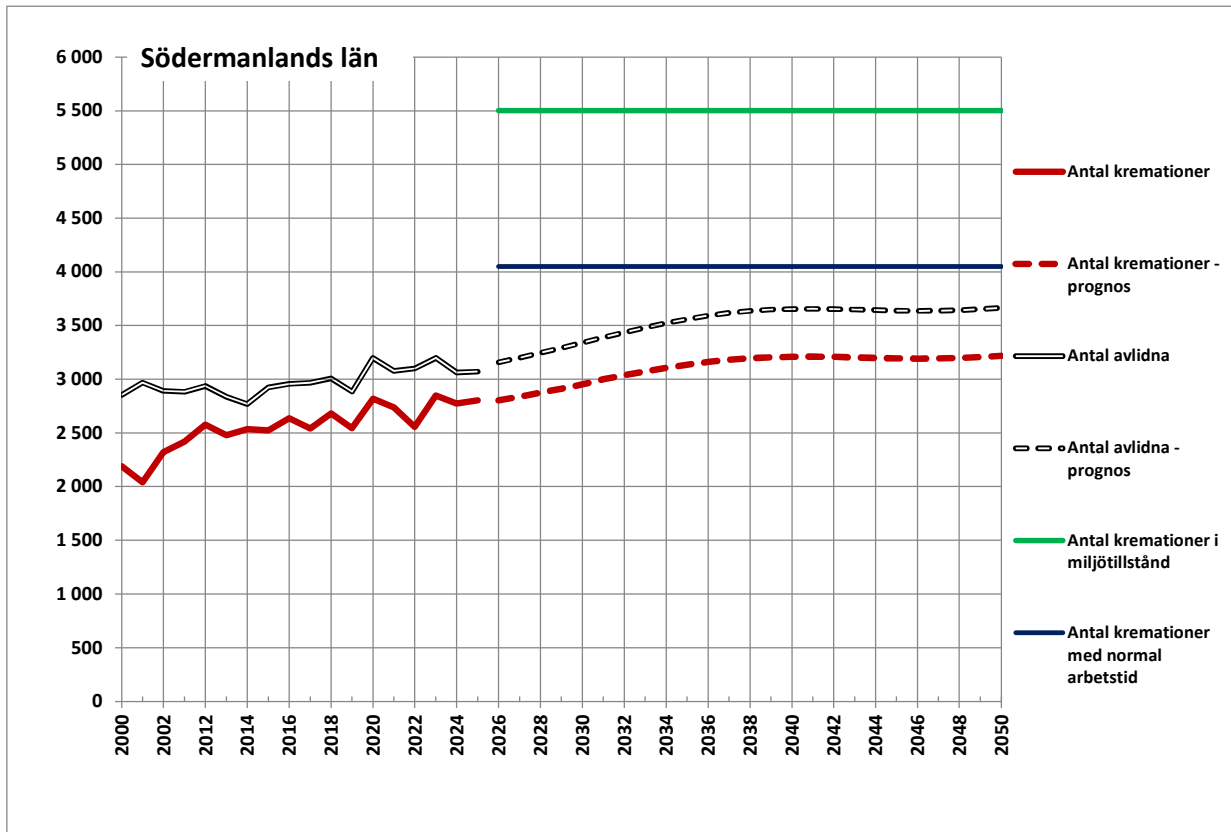
Länsvisa prognoser för kremationens utveckling fram till 2050 för Stockholms och Uppsala län

De länsvisa prognoser bygger på följande:

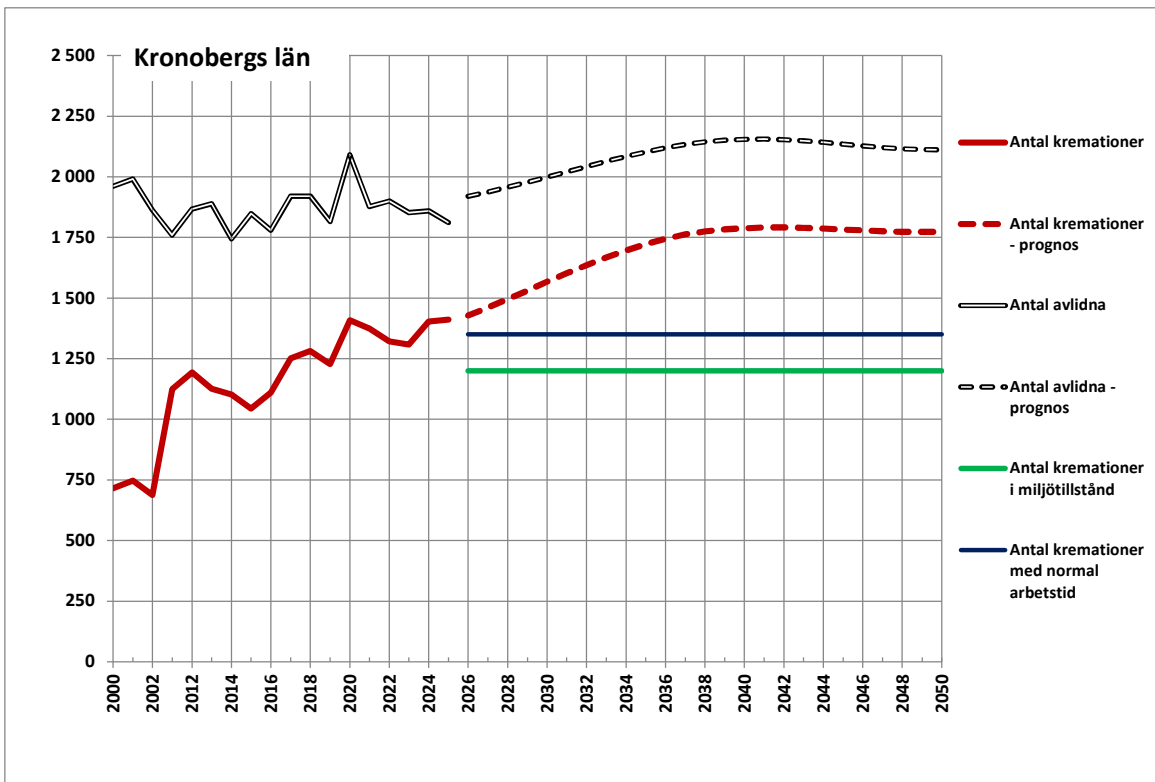
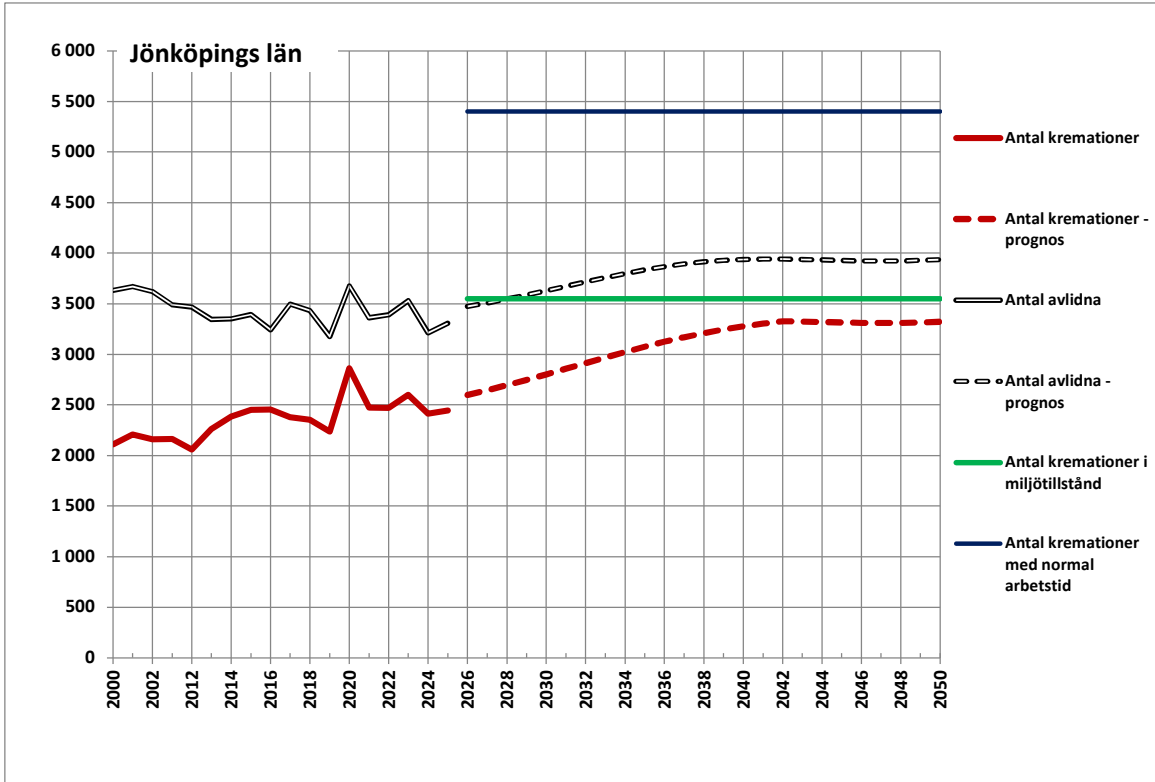
- En prognos om antalet dödsfall länsvis enligt Statistiska Centralbyrån SCB
- Vår egen framräkning av kremationsfrekvens för varje län grundat på statistik sedan 1990
- Justering av kremationsfrekvensen grundat på andelen döda människor som kommer från länder med en tro som i huvudsak förespråkar kistbegravning (uppgifter från SCB)



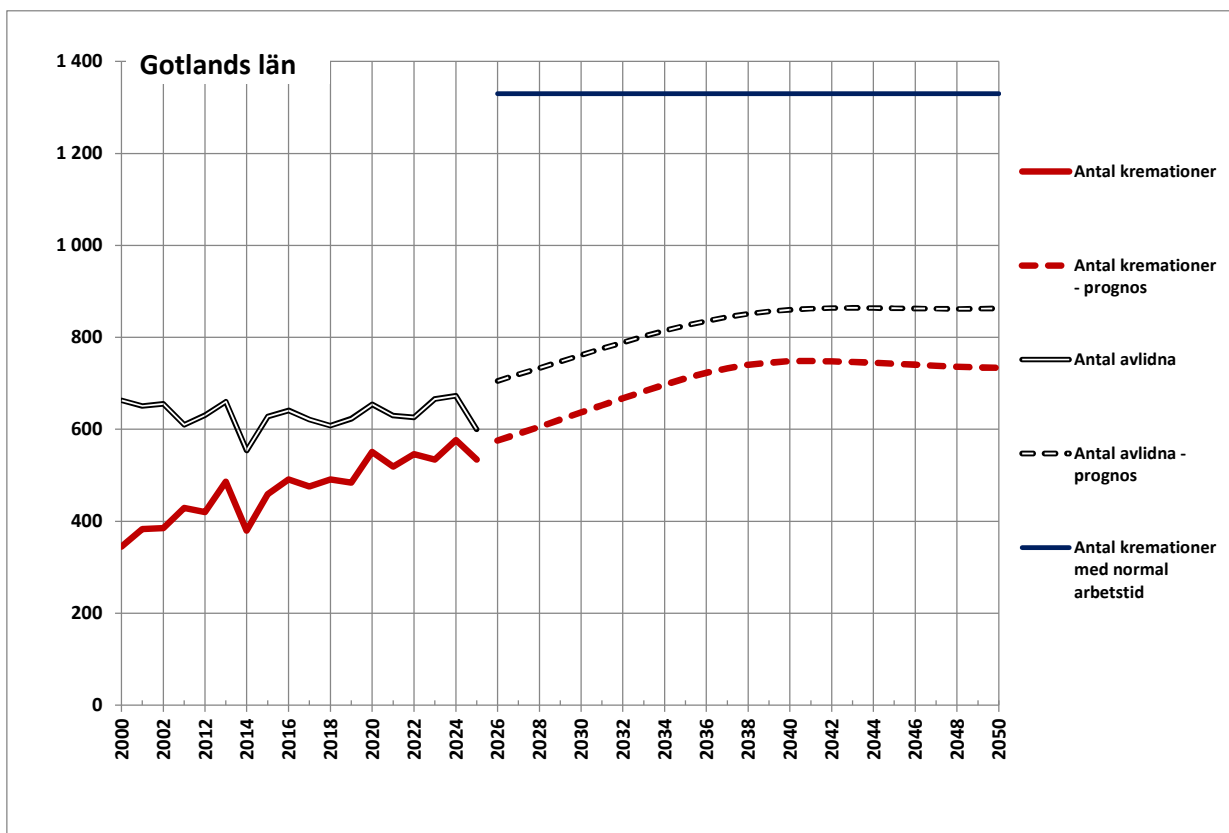
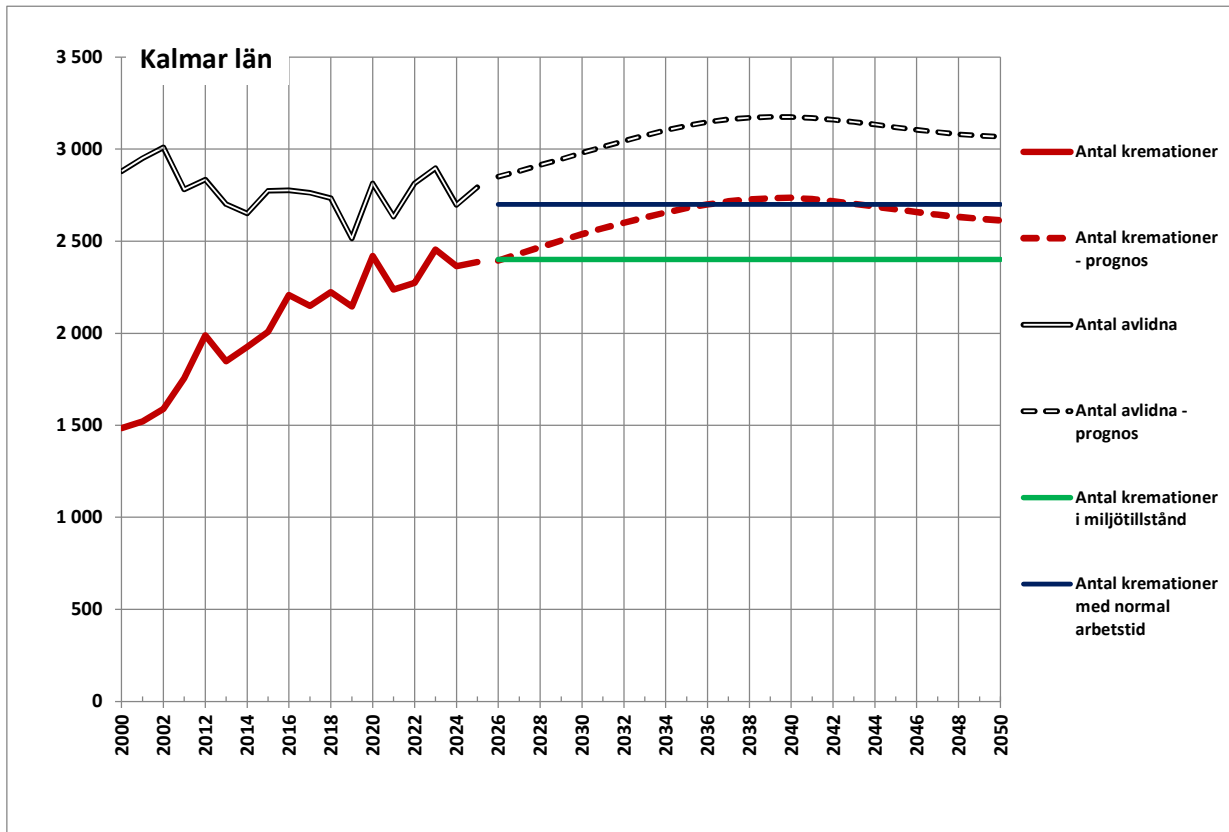
Länsvisa prognoser för kremationens utveckling fram till 2050 för Södermanlands och Östergötlands län



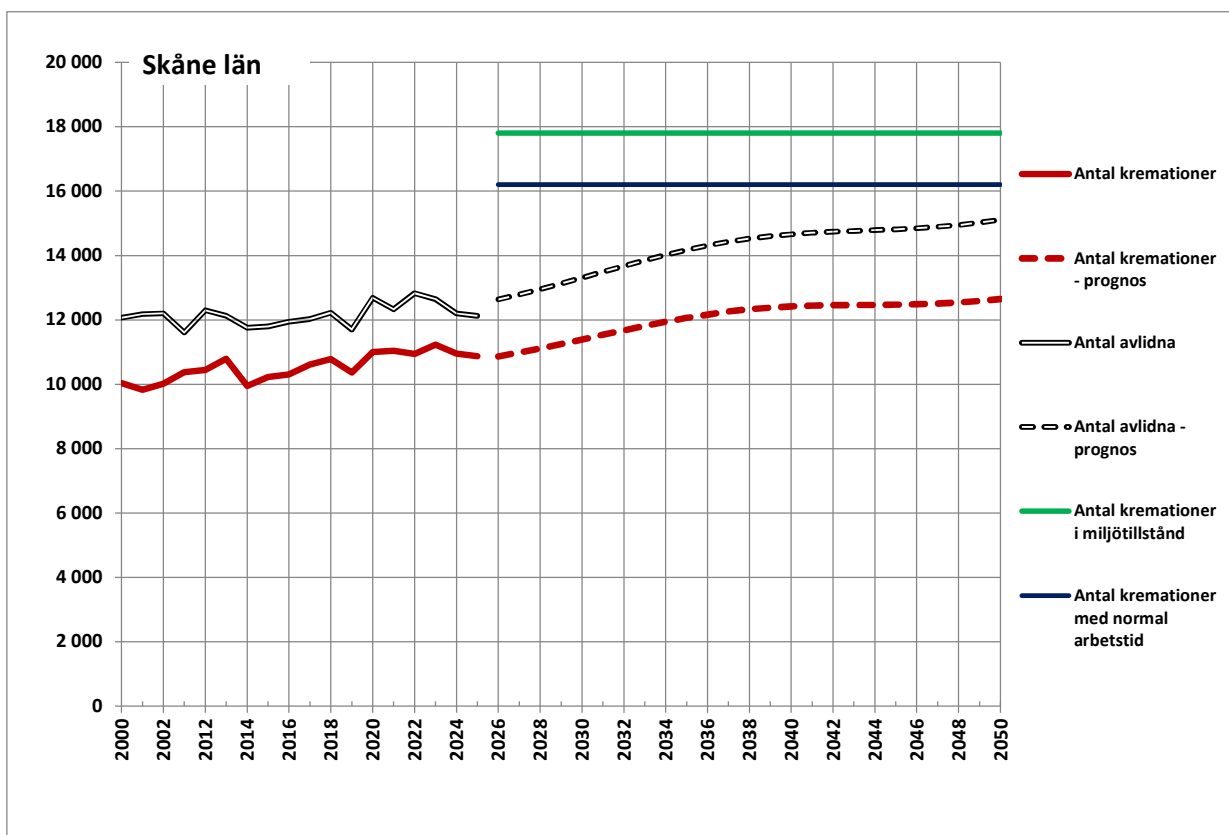
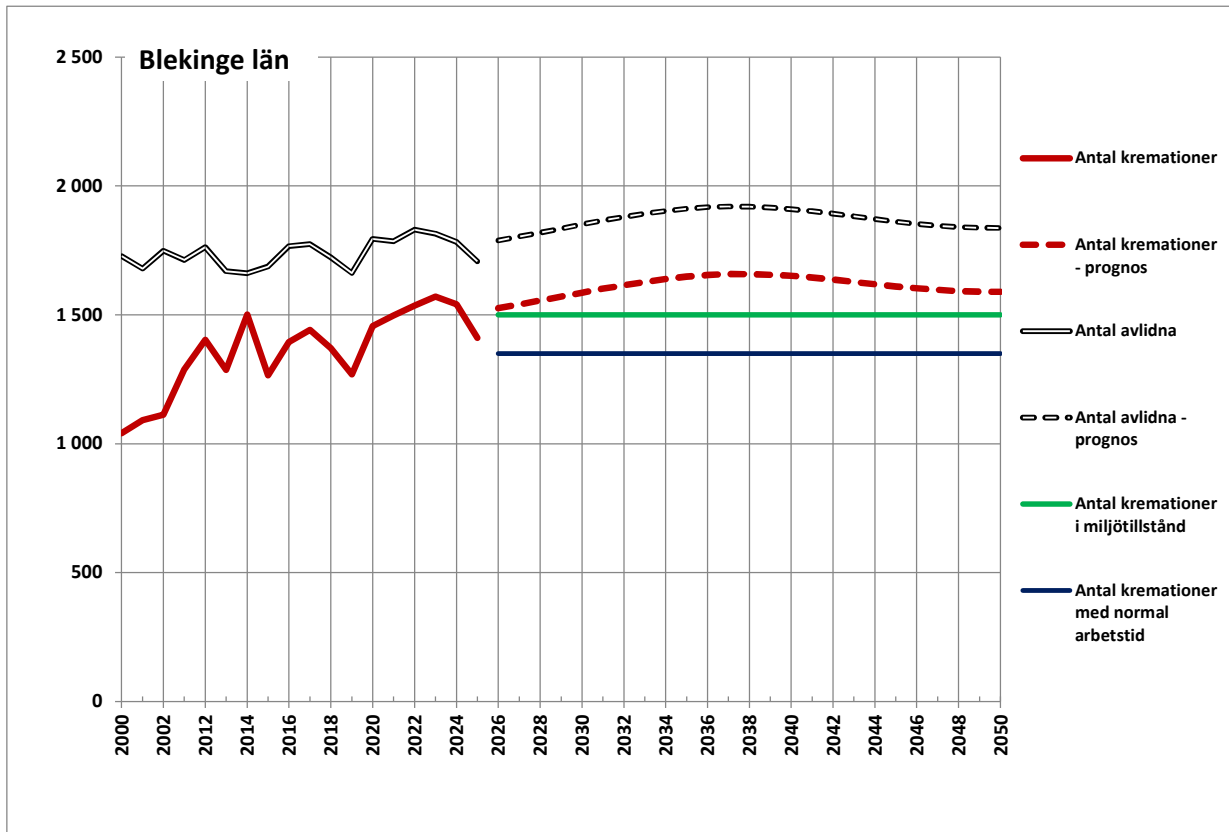
Länsvisa prognoser för kremationens utveckling fram till 2050 för Jönköpings och Kronobergs län



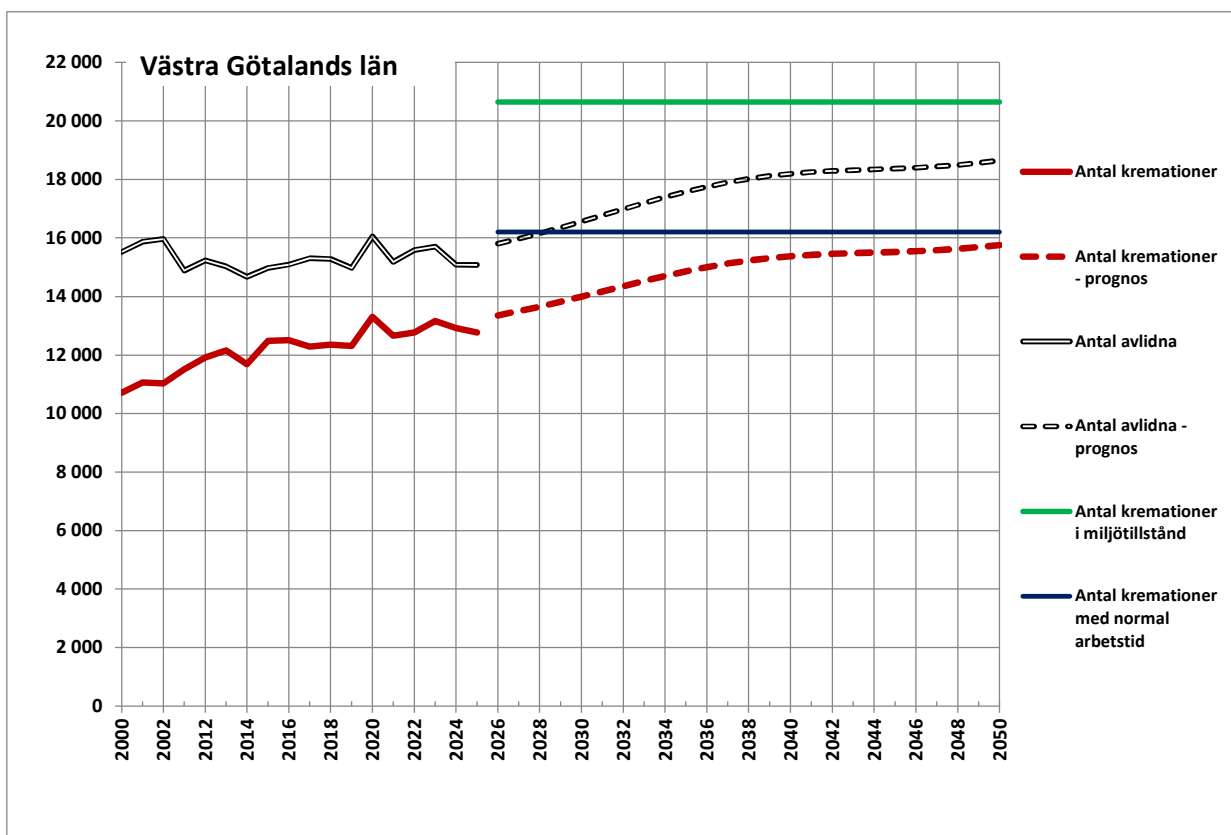
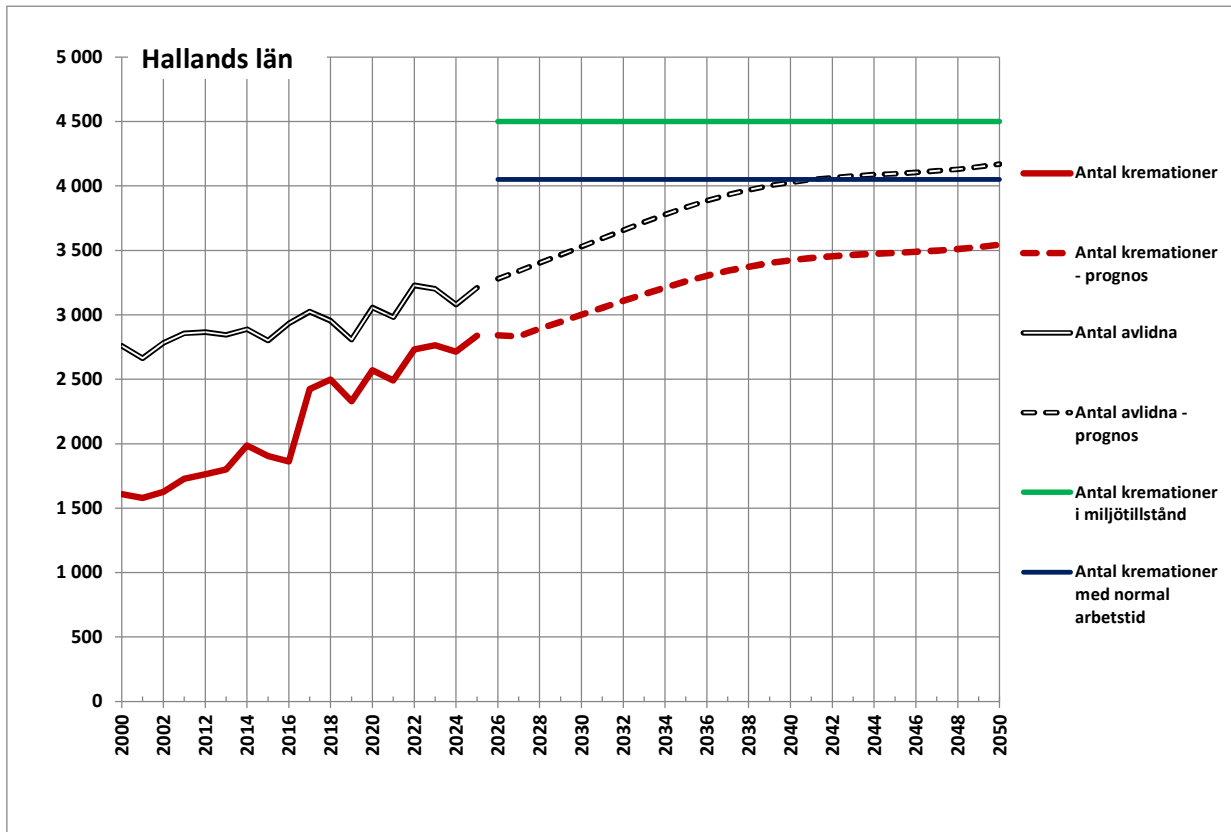
Länsvisa prognoser för kremationens utveckling fram till 2050 för Kalmar och Gotlands län



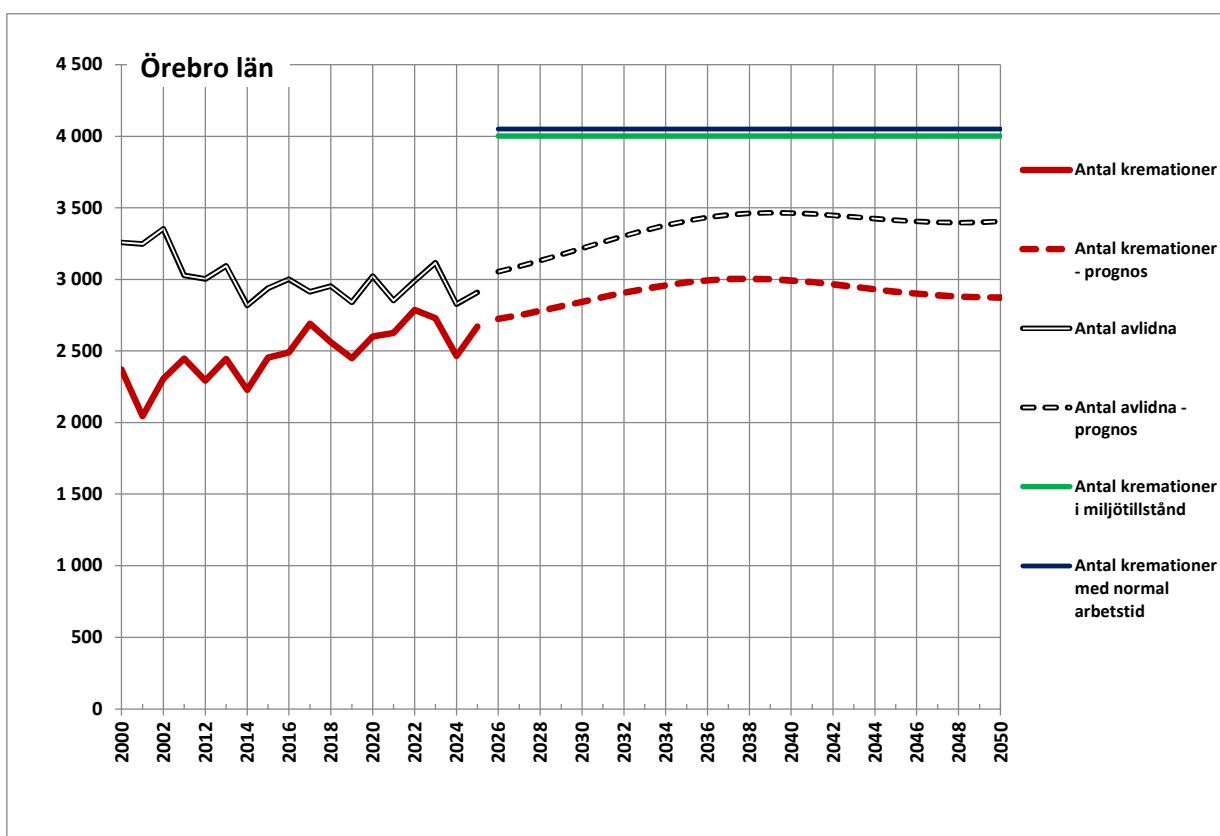
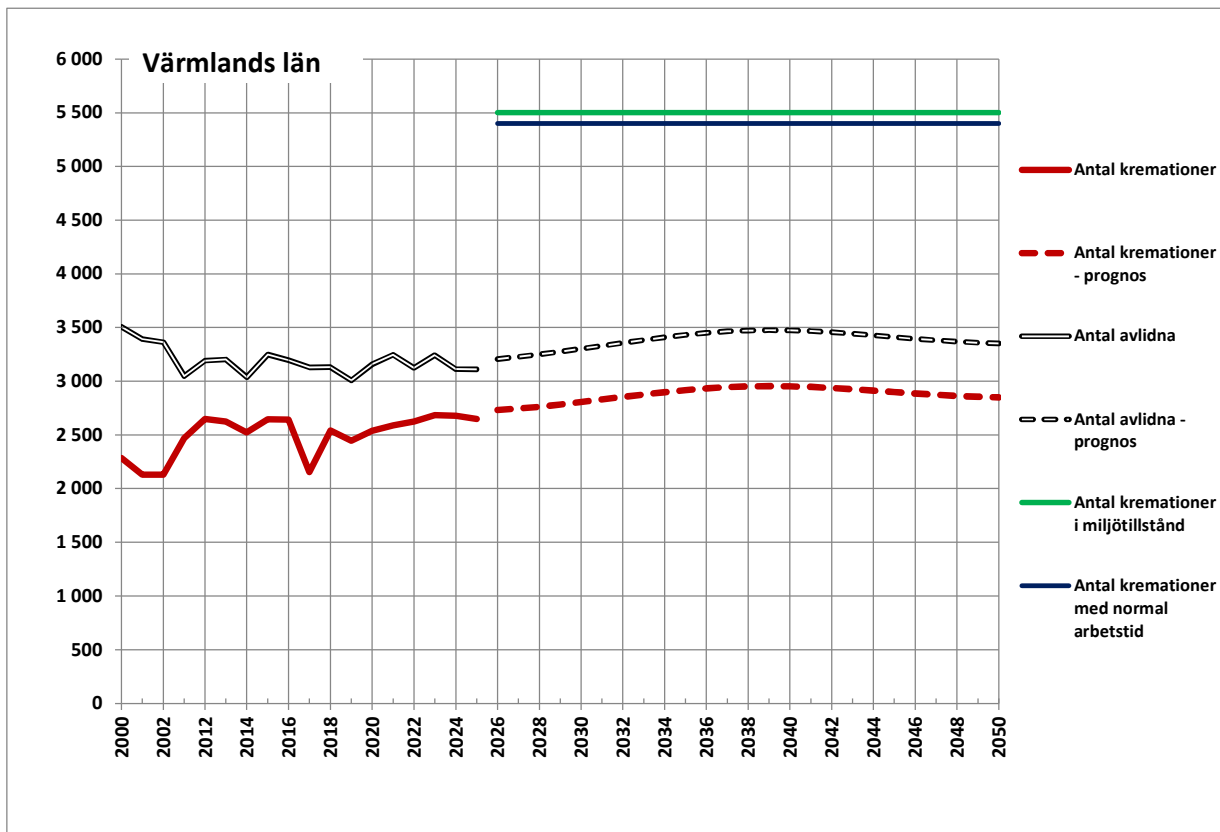
Länsvisa prognoser för kremationens utveckling fram till 2050 för Blekinge och Skåne län



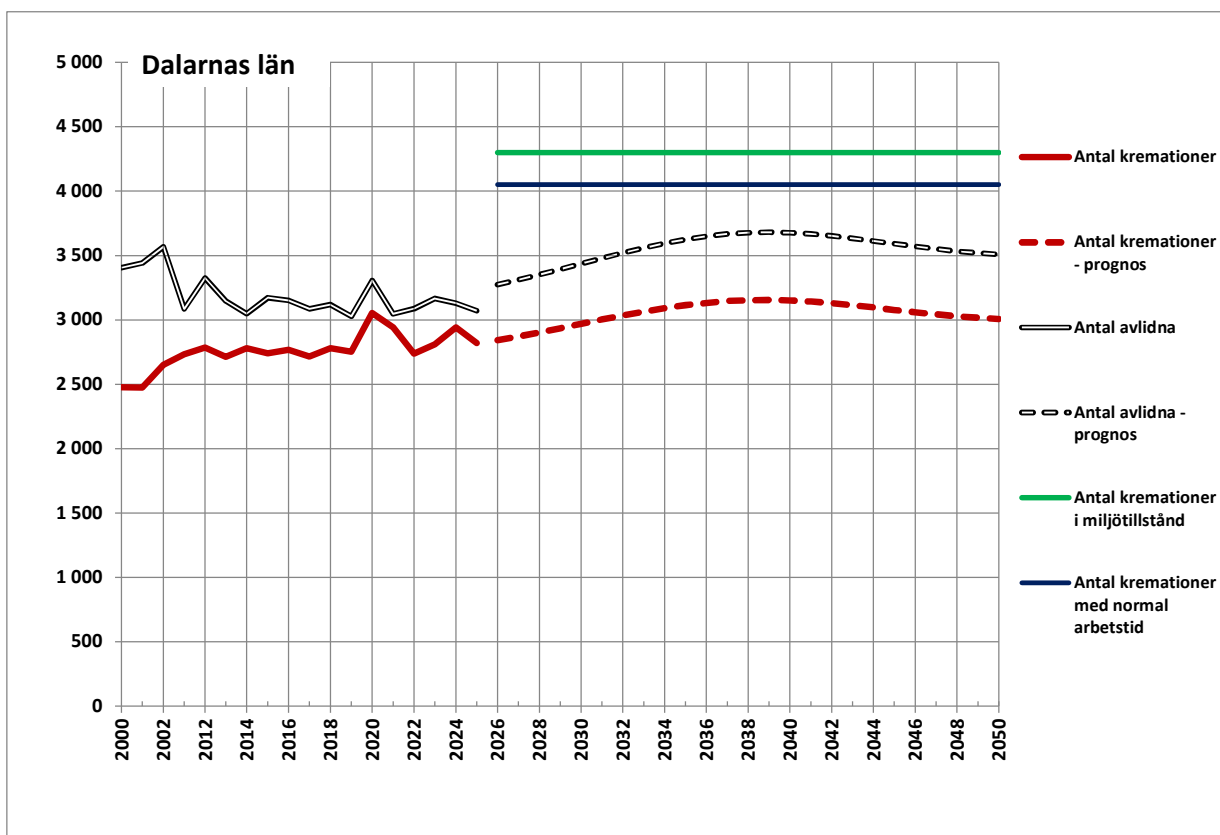
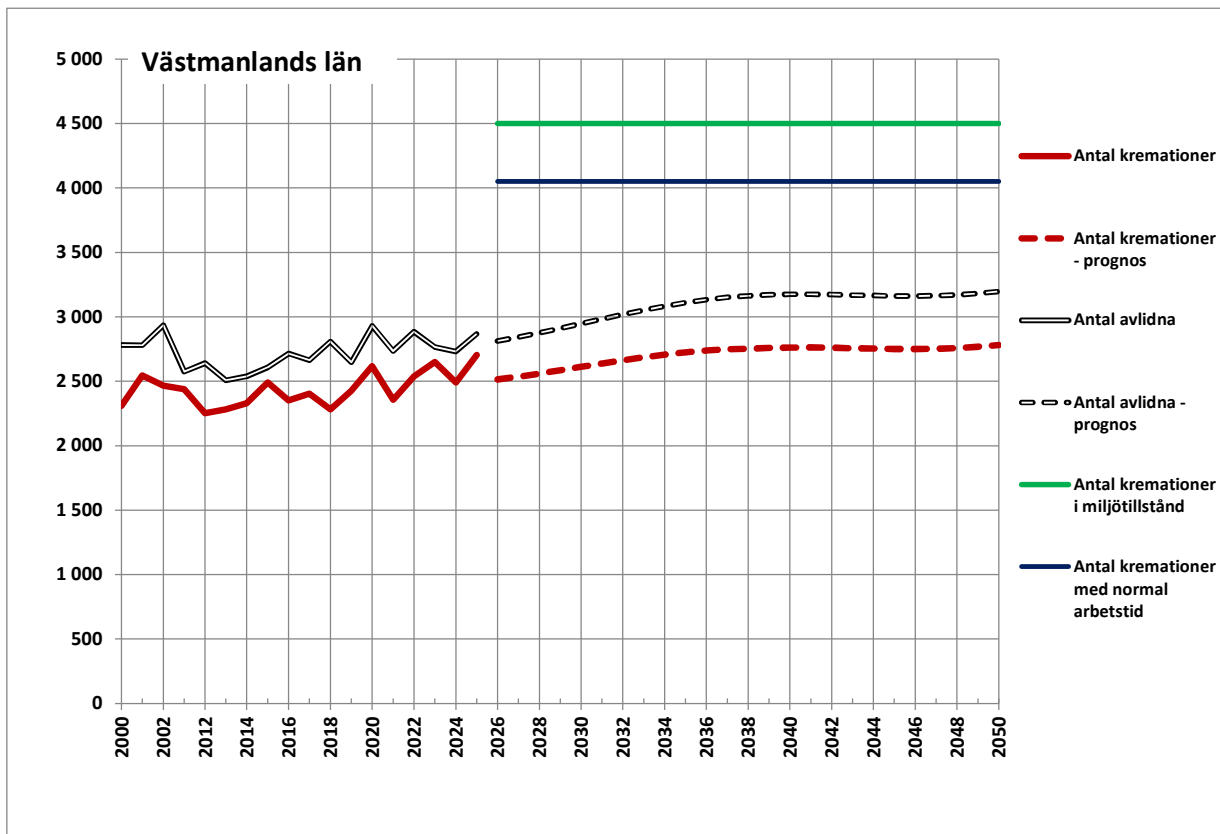
Länsvisa prognoser för kremationens utveckling fram till 2050 för Hallands och Västra Götalands län



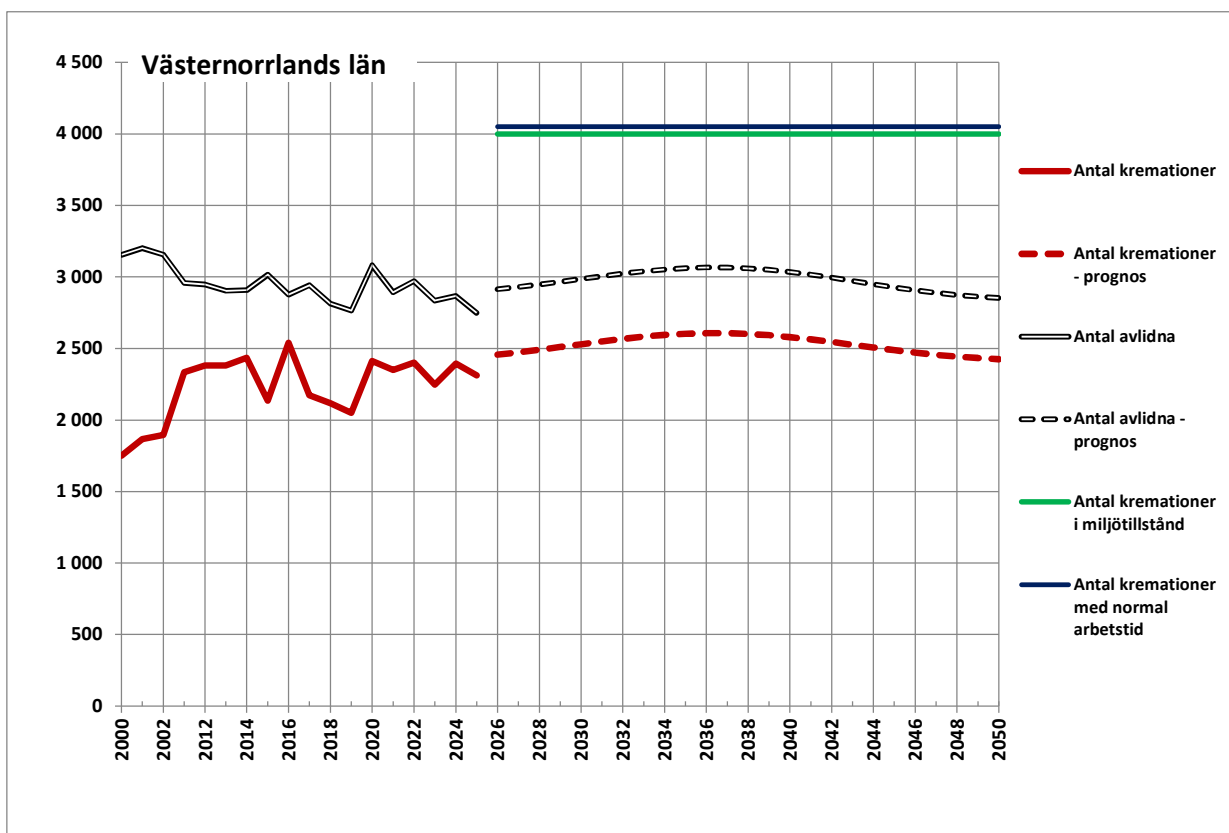
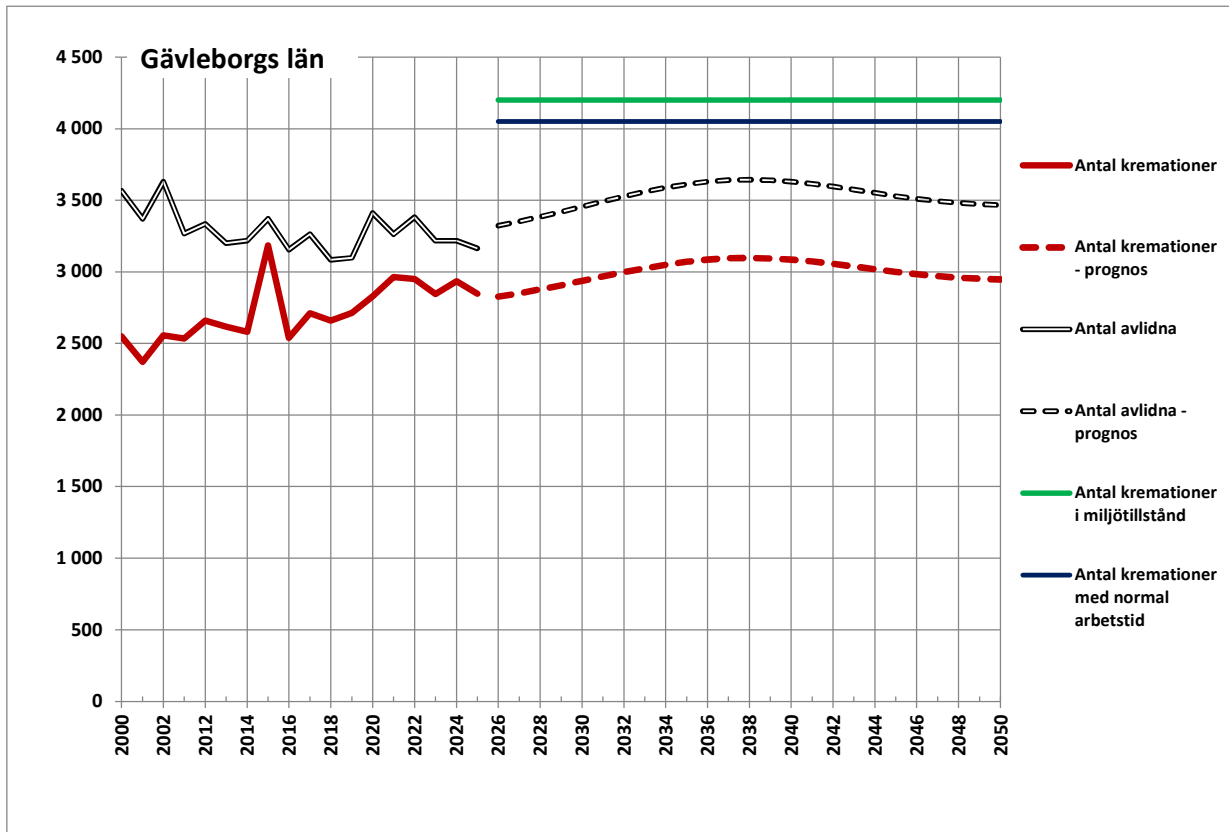
Länsvisa prognoser för kremationens utveckling fram till 2050 för Värmlands och Örebro län



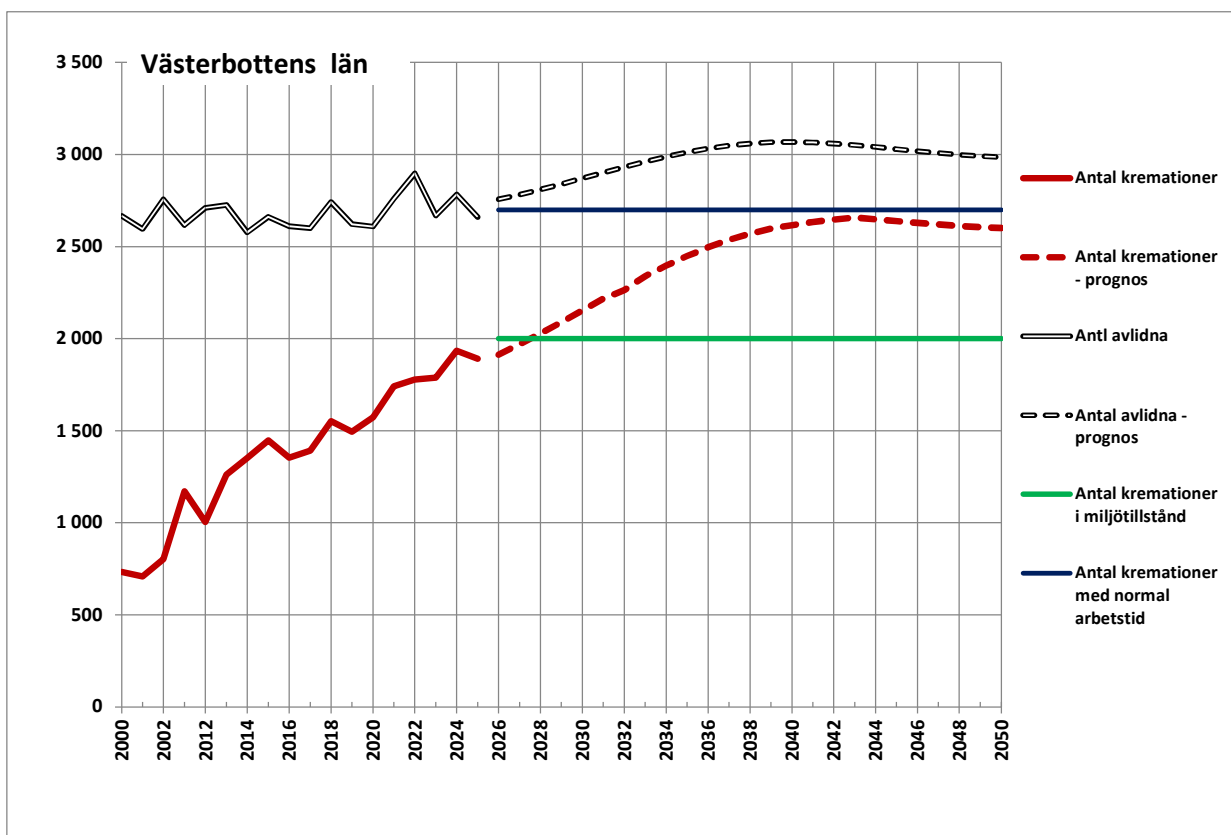
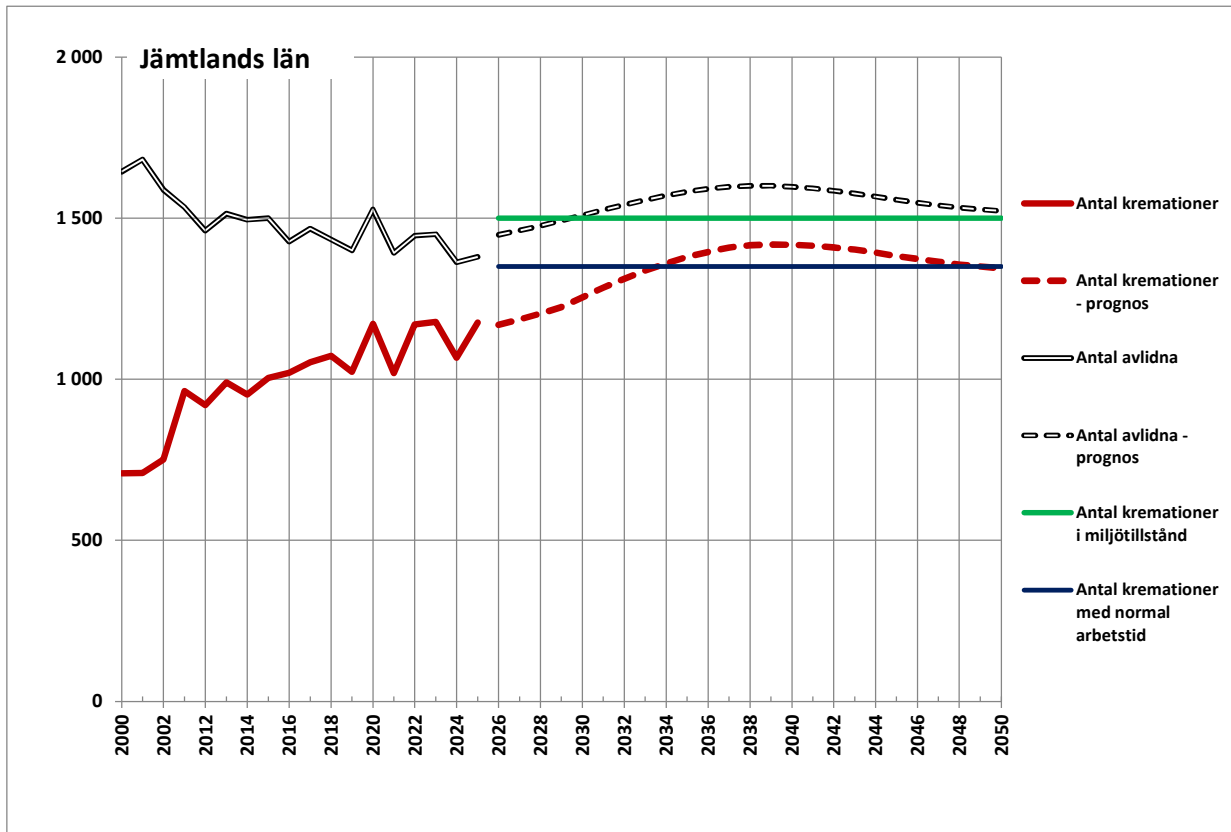
Länsvisa prognoser för kremationens utveckling fram till 2050 för Västmanlands och Dalarnas län



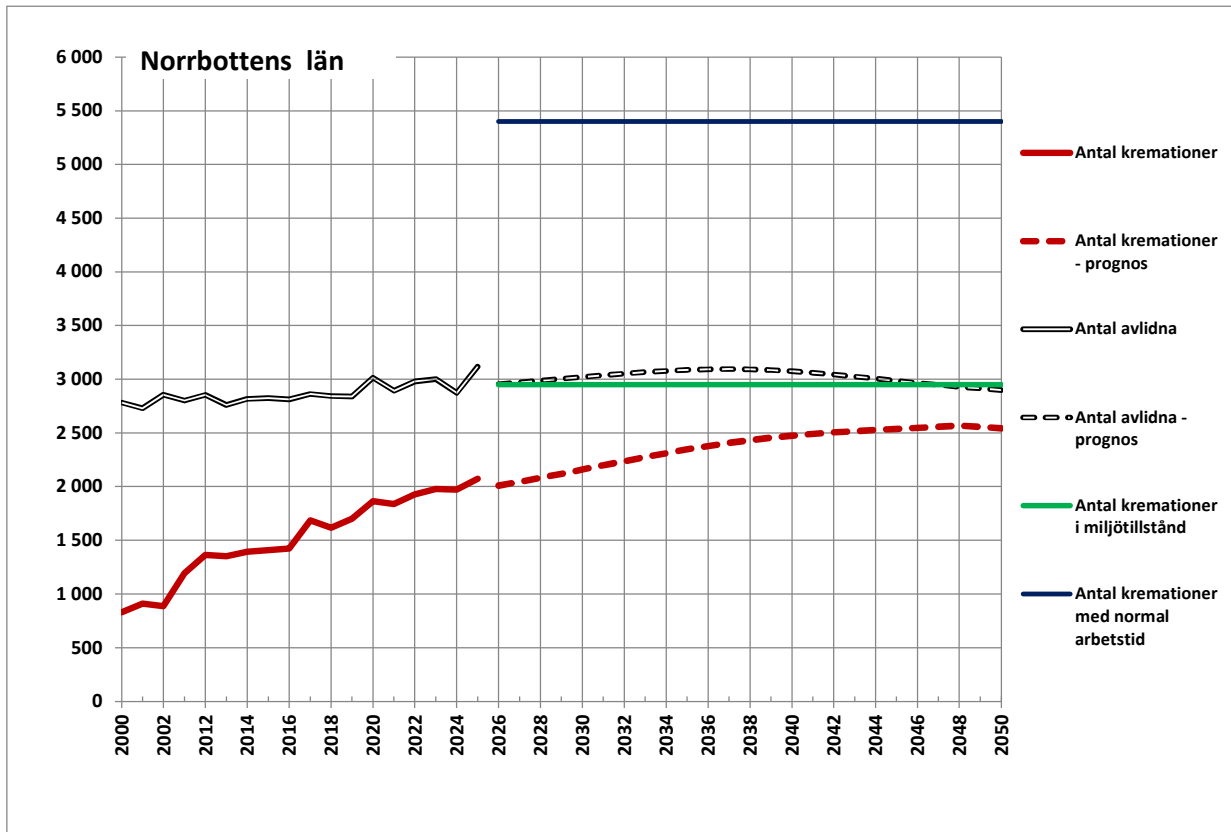
Länsvisa prognoser för kremationens utveckling fram till 2050 för Gävleborgs och Västernorrlands län



Länsvisa prognoser för kremationens utveckling fram till 2050 för Jämtlands och Västerbottens län



Länsvis prognos för kremationens utveckling fram till 2050 för Norrbottens län



Gravsatta askor i minneslund, askgravplats och askgravlund efter avlidna i krematorieorterna

Krematorium	I minneslund gravsatta förs.bor/ pastoratsbor	I askgravplats gravsatta förs.bor/ pastoratsbor	I askgravlund gravsatta förs.bor/ pastoratsbor	I minneslund/ askgravplats/ askgravlund gravsatta icke förs.bor/ pastoratsbor
Alingsås	69	43	25	36
Arvika	75	29	27	16
Bollnäs	92	104	0	20
Borås	156	3	326	119
Eskilstuna	318	43	80	68
Fagersta	60	16	0	5
Falun	142	133	0	45
Filipstad	45	32	0	11
Gävle	296	70	32	50
Göteborg	1 089	0	583	249
Halmstad	190	17	5	84
Helsingborg	621	52	26	162
Huddinge	249	0	109	119
Jönköping	196	205	0	100
Kalmar	221	45	21	156
Karlskoga	189	81	91	42
Karlskrona	108	0	164	103
Karlstad	182	0	255	68
Katrineholm	152	34	6	23
Kiruna	0	0	0	0
Kramfors	87	0	75	25
Kristianstad	109	8	62	83
Landskrona	199	32	21	47
Lidköping	110	44	12	74
Linköping	369	1	205	126
Ludvika	63	107	4	60
Luleå	132	37	55	33
Lund	186	157	0	80
Malmö	1 199	303	0	107
Mariestad	76	54	7	35
Mora	68	61	0	13
Nacka	153	14	8	67
Norrköping	549	65	216	86
Nyköping	171	2	129	57
Nässjö	63	108	9	20
Oskarshamn	50	14	39	28
Sandviken	198	0	40	58
Skellefteå	20	3	237	44
Skövde	96	59	0	57
Sollentuna	177	42	32	72
Stockholm	2 484	37	384	865
Sundsvall, Skön	124	0	22	65
Tranås	38	67	0	10
Trelleborg	135	77	2	43
Trollhättan	179	36	28	47
Umeå	115	0	260	66
Uppsala	575	16	30	136
Varberg	100	29	17	188
Visby	80	44	21	54
Vänersborg	102	39	0	29
Värnamo	31	97	0	4
Västerås	685	72	94	84
Växjö	195	122	0	27
Ystad	146	29	30	70
Ängelholm	109	10	53	64
Örebro	456	113	69	102
Östersund	79	17	55	41
Summa	14 158	2 823	3 966	4 543

Utströende av aska på annan plats än kyrkogård/begravningsplats 2000 - 2005

Län	År 2000			2001			2002			2003			2004			2005			Län
	Inkomna ansökn	Därav beviljade	varav över vatten	Inkomna ansökn	Därav beviljade	varav över vatten	Inkomna ansökn	Därav beviljade	varav över vatten	Inkomna ansökn	Därav beviljade	varav över vatten	Inkomna ansökn	Därav beviljade	varav över vatten	Inkomna ansökn	Därav beviljade	varav över vatten	
Skåne	150	147	137	130	129	120	148	144	141	151	147	140	175	174	165	173	172	165	Skåne
Blekinge	26	26	22	21	21	18	26	25	24	34	34	31	38	37	35	44	40	39	Blekinge
Halland	43	43	41	42	42	39	53	49	43	39	38	37	56	55	53	62	60	57	Halland
Kronoberg	9	9	3	9	9	3	8	7	3	3	3	3	5	5	3				Kronoberg
Kalmar	31	31	25	42	42	37	37	24	21	38	38	29	48	48	38	52	52	45	Kalmar
Jönköpings län	5	5	3	14	11	9				6	5	3	8	7	3	13	12	9	Jönköpings län
Gotland	20	20	19	22	21	21	17	16	16	22	21	20	25	25	23	27	26	26	Gotland
Västra Götaland	222	194	193	216	214	213	252	234	219	266	248	220	279	276	276	292	290	290	Västra Götaland
Östergötland	18	18	15	33	32	24	27	27	19	35	35	22	28	28	15	43	42	28	Östergötland
Södermanland	18	16	14	27	25	22	23	23	18	37	36	36	37	36	34	32	31	28	Södermanland
Stockholm	227	209	208	226	214	214	253	237	237	293	279	279	288	274	274	307	306	301	Stockholm
Värmland	14	11	9	14	11	9	16	10	8	19	15	12	26	16	15	25	24	21	Värmland
Örebro	9	9	3	8	8	3	11	11	6	15	12	5	18	15	6	17	17	8	Örebro
Västmanland	6	6	1	12	12	7	9	9	5	15	14	11	18	17	14	28	28	18	Västmanland
Uppsala	7	7	7	16	15	15	15	13	13	19	18	18	17	16	16	17	17	17	Uppsala
Dalarna	30	26	8	17	15	8	47	46	22	36	32	11	35	35	22	47	42	21	Dalarna
Gävleborg	30	29	24	36	36	?										44	40	30	Gävleborg
Jämtland	21	20	1	31	31	2	28	27	4	30	25	1	38	33	1	42	40	3	Jämtland
Västernorrland	10	10	7	17	17	12	17	17	14	20	19	13	18	16	13	26	24	20	Västernorrland
Västerbotten	8	8	7	13	13	13	21	20	14	25	22	14	28	25	22	43	42	29	Västerbotten
Norrbottn	26	25	9	24	22	8	24	23	7	36	35	12	37	37	8	30	28	6	Norrbottn
Summa	930	869	756	970	940	797	1 032	962	612	1 139	1 076	697	1 222	1 175	1 036	1 364	1 333	1 161	Summa

* mellan 45-50

Utströende av aska på annan plats än kyrkogård/begravningsplats 2006 - 2011

År 2006			2007			2008			2009			2010			2011		
Inkomna ansökn	Därav beviljade	varav över vatten	Inkomna ansökn	Därav beviljade	varav över vatten	Inkomna ansökn	Därav beviljade	varav över vatten	Inkomna ansökn	Därav beviljade	varav över vatten	Inkomna ansökn	Därav beviljade	varav över vatten	Inkomna ansökn	Därav beviljade	varav över vatten
167	165	160	214	196	174	236	225	224	227	220	204	256	227	229	286	274	271
39	38	34	43	40	40	49	44	40	45	43	40	53	52	50	62	59	53
50	46	44	59	59	54	78	68	67	89	85	84	78	74	74	101	97	94
9	9	2	5	5	1	8	8	2	10	10	5	21	21	10	19	16	10
61	61	50	59	58	44	62	61	50	68	68	53	74	74	56	116	86	63
14	11	10	15	14	13	14	12	6	18	18	12	20	18	12	22	17	12
35	34	34	25	21	21	25	24	24	35	34	34	35	35	35	34	33	33
308	306	305	307	299	296	310	301	297	356	354	343	389	388	381	386	364	370
28	24	18	43	41	32	45	39	30	54	44	27	75	60	41	59	44	32
39	32	32	53	53	46	62	62	56	54	52	43	55	52	42	43	42	38
307	296	294	300	287	287	349	349	347	360	355	355	407	369	364	472	460	457
34	27	26	35	32	29	31	30	27	47	42	7	47	46	40	47	45	37
22	21	13	26	24	14	19	18	11	29	27	21	29	26	16	33	30	18
19	19	11	22	22	15	10	10	8	17	17	10	20	20	12	22	21	16
26	22	22	27	26	26	25	20	20	45	33	33	34	29	29	40	34	34
50	50	16	47	47	21	46	40	23	73	69	26	64	54	34	73	66	37
59	59	43	50	50	36	60	60	*47	67	64	43	67	62	48	59	49	41
39	33	4	46	41	2	41	40	4	58	51	3	52	49	10	70	70	12
25	25	21	31	30	25	37	35	32	45	41	37	50	48	42	56	49	38
27	26	19	40	40	28	30	26	21	40	39	20	37	35	24	59	57	42
38	38	17	39	38	14	45	41	12	44	42	21	58	56	20	75	69	25
1 396	1 342	1 175	1 486	1 423	1 218	1 582	1 513	1 301	1 781	1 708	1 421	1 921	1 795	1 569	2 134	1 982	1 733

Utströende av aska på annan plats än kyrkogård/begravningsplats 2012 - 2025

Län	2012			2013			2014			2015			2016			2017		
	Inkomna ansökn	Därav bevilj-ade	varav över vatten	Inkomna ansökn	Därav bevilj-ade	varav över vatten	Inkomna ansökn	Därav bevilj-ade	varav över vatten	Inkomna ansökn	Därav bevilj-ade	varav över vatten	Inkomna ansökn	Därav bevilj-ade	varav över vatten	Inkomna ansökn	Därav bevilj-ade	varav över vatten
Skåne ¹	359	344	318	391	332	332	417	401	370	435	417	355	522	490	421	457	424	400
Västra Götaland ²	538	473	461	594	580	572	565	549	548	640	626	609	640	608	604	675	652	655
Östergötland ³	164	148	117	193	176	140	156	132	109	185	168	133	190	166	124	196	168	133
Stockholm ⁴	604	575	565	632	447	445	602	499	461	670	503	495	690	630	657	690	624	624
Dalarna ⁵	242	215	158	254	215	132	236	190	128	153	143	78	260	237	99	296	245	175
Västernorrland ⁶	133	84	41	125	115	59	150	137	73	155	151	54	149	147	72	94	93	40
Norrbottn ⁷	137	127	78	155	133	65	130	120	57	153	143	78	176	167	98	201	176	70
Summa	2177	1966	1738	2 344	1 998	1 745	2 256	2 028	1 746	2 391	2 151	1 802	2 627	2 445	2 075	2 609	2 382	2 097

Län	2018			2019			2020			2021			2022			2023		
	Inkomna ansökn	Därav bevilj-ade	varav över vatten	Inkomna ansökn	Därav bevilj-ade	varav över vatten	Inkomna ansökn	Därav bevilj-ade	varav över vatten	Inkomna ansökn	Därav bevilj-ade	varav över vatten	Inkomna ansökn	Därav bevilj-ade	varav över vatten	Inkomna ansökn	Därav bevilj-ade	varav över vatten
Skåne ¹	481	460	416	523	496	456	592	554	494	601	472	470	674	630	590	709	644	586
Västra Götaland ²	719	697	678	718	678	671	817	787	781	867	807	804	884	809	801	944	845	833
Östergötland ³	232	212	167	231	197	160	267	232	188	296	277	201	283	251	208	304	269	208
Stockholm ⁴	790	657	647	731	669	642	804	728	687	850	742	681	769	769	688	825	743	696
Dalarna ⁵	287	188	174	330	317	195	381	354	222	374	349	234	405	366	246	391	355	227
Västernorrland ⁶	183	180	79	187	175	83	242	225	106	187	177	74	264	248	115	203	162	65
Norrbottn ⁷	183	177	81	202	197	106	250	228	106	241	229	116	267	258	128	291	272	136
Summa	2 875	2 571	2 242	2 922	2 729	2 313	3 353	3 108	2 584	3 416	3 053	2 580	3546	3331	2776	3667	3290	2751

Län	2024			2025		
	Inkomna ansökn	Därav bevilj-ade	varav över vatten	Inkomna ansökn	Därav bevilj-ade	varav över vatten
Skåne ¹	678	614	566	699	642	583
Västra Götaland ²	936	840	827	981	894	881
Östergötland ³	321	288	226	295	260	203
Stockholm ⁴	953	852	790	676	614	588
Dalarna ⁵	444	399	267	751	583	428
Västernorrland ⁶	258	242	111	0	0	0
Norrbottn ⁷	315	272	128	606	540	291
Summa	3905	3507	2915	4 008	3 533	2 974

Riksdagen har beslutat att begravningsärenden från och med 2012-07-01 skall fördelas på ett mindre antal länsstyrelser. Statistiken ovan redovisas enligt riksdagens beslut för hela 2012.

¹ omfattar Skåne, Blekinge och Kronoberg

² omfattar Västra Götaland och Halland

³ omfattar Östergötland, Jönköping och Kalmar

⁴ omfattar Stockholm, Södermanland, Uppsala, Västmanland och Gotland

⁵ omfattar Dalarna, Örebro, Gävleborg och Värmland

⁶ omfattar Västernorrland och Jämtland

⁷ omfattar Norrbotten och Västerbotten.

Kremerade avlidna i Norge 2025

Kommun	Antal avlidna i kommunen	Kremerade bosatta i kommunen	Kremerade i % av antal avlidna	Kremerade ej bosatta i kommunen	Totalt antal kremerade vid resp krematorium
Halden	309	160	51,8%		159
Sarpsborg	587	333	56,7%		1 411
Baerum	917	802	87,5%		1 378
Lilleström	656	407	62,0%		1 455
Oslo	4 033	3 194	79,2%		4 702
Kongsvinger	203	155	76,4%		203
Gjøvik	308	201	65,3%		1 372
Drammen	910	720	79,1%		1 404
Ringerike			#DIVISION/0!	Stängt	
Vestfold/Sndefjord	1 835	1 230	67,0%		1 507
Skien	553	273	49,4%		641
Tinn	73	40	54,8%		113
Arendal				Stängt	
Kristiansand	879	409	46,5%		964
Stavanger	940	486	51,7%		1 106
Bergen	2 041	1 654	81,0%		2 529
Odda/Ullensvang	148	68	45,9%		204
Ålesund	433	267	61,7%		503
Kristiansund	231	179	77,5%		495
Trondheim	1 329	1 004	75,5%		2 003
Röros	71	52			166
Steinkjer	282	178	63,1%		200
Bodö	420	232	55,2%		546
Narvik	245	139	56,7%		192
Harstad	246	144	58,5%		206
Tromsø	490	287	58,6%		607
Hela landet	45 041		53,4%		24 066

Kremerade avlidna i Danmark 2000 - 2025

Krematorium	2000	2001	2002	2003	2009	2010	2011	2012	2013	2014	2015	2016	2017	2018	2019	2020	2021	2022	2023	2024	2025
Aabenraa	1 410	1 452	1 468	1 442	1 672	1 152	894	1 617	1 558	1 682	1 724	1 846	1884	1997	1886	1977	2092	2290	2117	2391	2344
Aalborg	1 693	1 616	1 928	1 952	2 244	2 228	2 215	2 275	2 491	2 400	2 588	2 667	2612	2905	2632	2688	2926	3186	3076	3201	3342
Aarhus	2 194	2 282	2 285	2 126	2 334	2 280	2 398	2 461	2 483	2 414	2 379	2 381	2403	2544	2551	2518	2618	2831	2772	2860	2984
Esbjerg	943	958	947	962	1 019	1 052	1 023	990	1 017	1 096	1 081	1 063	1113	1208	1227	1252	1242	1335	1385	1409	1451
Kold/Fred. Gem.krem	1 485	1 452	1 461	1 504	1 490	1 760	1 888	1 970	2 189	2 155	2 254	2 025	2220	2334	2393	2354	2650	2704	3086	2817	3152
Helsingör	869	807	837	856	700	612	574	532	264	stängt	-	-	-	-	-	-	-	-	-	-	-
Hilleröd	1 146	1 116	1 159	1 140	1 493	1 599	1 253	1 331	1 410	1 443	1 499	1 496	1513	1520	1528	1490	1711	1924	1795	1884	2077
Hjörning	1 112	1 172	974	1 091	1 021	1 082	1 071	1 068	1 150	1 105	1 186	1 248	1100	1144	1279	1311	1348	1663	1521	1391	1567
Holbaek	855	894	897	912	918	884	978	946	338	stängt	-	-	-	-	-	-	-	-	-	-	-
Holstebro	1 393	1 371	1 394	1 120	1 495	1 361	1 990	1 876	2 188	2 249	2 402	2 242	2302	2432	2600	2686	2951	3065	3053	2959	3192
Horsens	1 075	1 056	1 055	1 088	1 081	1 088	1 119	1 247	1 470	1 442	1 570	1 687	1747	1874	1985	1909	2019	1916	1765	1758	1609
Köge	1 124	1 189	1 210	1 188	946	1 019	1 095	1 181	408	stängt	-	-	-	-	-	-	-	-	-	-	-
Nakskov	615	515	536	537	503	511	535	505	118	stängt	-	-	-	-	-	-	-	-	-	-	-
Nyköping F	1 151	1 105	1 082	1 053	917	944	894	779	355	stängt	-	-	-	-	-	-	-	-	-	-	-
Naestved	847	847	942	932	1 413	1 385	1 223	1 215	516	stängt	-	-	-	-	-	-	-	-	-	-	-
Odense	2 457	2 471	2 574	2 418	2 362	2 481	2 602	3 016	2 619	2 334	2 360	2 494	2571	2629	2672	2661	2748	2913	2644	2703	2746
Randers	1 522	1 576	1 404	1 501	1 304	1 321	1 289	1 425	1 361	1 329	1 504	1 580	1628	1839	1842	1811	1950	2215	2203	2173	2019
Ringsted Gem.krem									4 275	7 040	7 474	7 908	8092	8434	8231	8554	8967	9195	8992	9158	9383
Roskilde	1 354	1 228	1 388	1 345	1 290	1 252	1 250	1 201	421	stängt	-	-	-	-	-	-	-	-	-	-	-
Rönne	432	376	400	395	408	419	421	428	401	451	407	427	488	451	497	497	480	479	498	510	476
Silkeborg	756	750	840	859	1 245	1 369	1 351	1 392	1 332	1 361	1 398	1 538	1513	1669	1554	1637	1680	1842	1893	1844	1728
Slagelse	1 430	1 555	1 583	1 536	1 662	1 626	1 551	1 530	575	stängt	-	-	-	-	-	-	-	-	-	-	-
Struer	715	733	804	995	563	611	stängt	-	-	-	-	-	-	-	-	-	-	-	-	-	-
Svendborg	1 266	1 350	1 423	1 355	1 578	1 361	1 323	770	1 325	1 506	1 426	1 380	1372	1538	1474	1528	1581	1764	1867	1617	1677
Vejle	722	688	774	752	808	869	654	stängt	-	-	-	-	-	-	-	-	-	-	-	-	-
Köpenhamnsområdet:																					
Ballerup	928	983	1 050	980	1 196	1 336	1 588	1 818	1 734	1 574	1 740	1 760	1779	1953	1730	1693	1522	1461	1734	1623	1514
Bispebjerg/ Sundby	6 001	6 548	6 228	5 936	4 932	4 890	6 573	6 556	6 966	6 266	6 426	6 563	6384	6448	6273	6616	6657	6860	6428	6324	6417
MariebjergGentofte	1 162	908	872	1 053	1 113	968	stängt	-	-	-	-	-	-	-	-	-	-	-	-	-	-
Gladsaxe	1 048	807	813	803	814	883	1 206	stängt	-	-	-	-	-	-	-	-	-	-	-	-	-
Glostrup	1 709	1 636	1 431	1 396	1 514	1 562	993	1 480	2 151	2 265	2 238	1 910	1914	1858	2275	2318	2290	2506	2402	2350	2335
Lyngby	567	495	893	966	786	817	stängt	-	-	-	-	-	-	-	-	-	-	-	-	-	-
Fr.berg/ Søndermark	1 670	1 771	1 887	1 804	1 587	1 328	1 300	1 300	1 234	1 420	1 582	1 577	1558	1566	1497	1410	1519	1286	1262	1219	1239
Summa kremationer	41 651	41 707	42 539	41 997	42 408	42 050	41 251	40 909	42 349	41 532	43 238	43 792	44 209	46 343	46 126	46 910	48 951	51 435	50 493	50 191	51 252
Antal avlidna	58 029	58 499	58 787	57 869	54 872	54 368	52 516	52 325	52 471	51 340	52 555	52 824	53 261	55232	53958	54645	57152	59246	58384	57071	58185
Krem.i % av antal avl.	71,78%	71,30%	72,36%	72,57%	77,3%	77,3%	78,5%	78,2%	80,7%	80,9%	82,3%	82,9%	83,0%	83,9%	85,5%	85,8%	85,7%	86,8%	86,48%	87,94%	88,08%

Kremerade avlidna på Island 2006 - 2025

Krematorium	Taget i bruk	Antal kremationer																			
		2006	2007	2008	2009	2010	2011	2012	2013	2014	2015	2016	2017	2018	2019	2020	2021	2022	2023	2024	2025
Reykjavik	1945	350	346	397	412	453	437	491	619	543	629	718	789	802	836	974	937	1 112	1 173	1 226	1 248
Summa kremationer		350	346	397	412	453	437	491	619	543	629	718	789	802	836	974	937	1 112	1 173	1 226	1 248
Antal avlidna		1860	1942	1986	2 002	2 017	1 923	1 952	2 152	2 057	2 116	2 309	2 201	2 352	2 378	2 380	2 307	2 676	2 330	2 735	2 666
Kremationsprocent		18,82%	17,82%	19,99%	20,58%	22,46%	22,72%	25,15%	28,76%	26,40%	29,73%	31,10%	35,85%	34,10%	35,16%	40,92%	40,62%	41,55%	50,34%	44,83%	46,81%

Kremationens utveckling i Norden 2000 - 2025

År	Kremationsfrekvens				
	Kremationsfrekvens Sverige	Danmark	Norge	Finland	Island
2000	69,54%	71,78%	32,03%	26,50%	13,00%
2001	69,57%	71,30%	32,00%	27,60%	13,60%
2002	70,00%	72,36%	31,80%	29,00%	14,85%
2003	72,12%	72,57%	31,60%	30,30%	14,01%
2004	72,76%	74,21%	32,70%	32,58%	17,20%
2005	73,83%	73,82%	34,00%	33,61%	18,97%
2006	73,23%	75,02%	34,60%	34,35%	18,82%
2007	74,03%	75,11%	34,70%	36,25%	17,82%
2008	75,41%	76,55%	35,10%	37,14%	19,99%
2009	77,22%	77,29%	36,22%	39,40%	20,58%
2010	77,11%	77,34%	35,00%	41,50%	22,46%
2011	78,62%	78,55%	36,70%	42,71%	22,72%
2012	77,86%	78,18%	37,20%	44,01%	25,15%
2013	79,99%	80,71%	38,10%	46,31%	28,76%
2014	80,11%	80,90%	38,70%	48,11%	26,40%
2015	81,33%	82,27%	39,69%	49,22%	29,73%
2016	80,61%	82,90%	41,00%	51,25%	31,10%
2017	81,27%	83,00%	41,46%	53,25%	35,85%
2018	82,08%	83,91%	42,68%	55,03%	34,10%
2019	82,95%	85,49%	44,09%	57,38%	35,16%
2020	82,78%	85,84%	46,49%	60,51%	40,92%
2021	84,27%	85,65%	46,26%	60,79%	40,62%
2022	82,88%	86,82%	47,87%	62,39%	41,55%
2023	84,69%	86,48%	49,30%	63,95%	50,34%
2024	86,38%	87,94%	51,10%	65,40%	44,83%
2025	85,97%	88,08%	53,43%	68,59%	46,81%

