

A photograph of a paved path in a park. The path is wide and paved with dark asphalt, leading into the distance. On the left side of the path, there is a grassy area with a large rock and a street lamp. On the right side, there are various trees and bushes, including a large tree with dense green leaves. In the background, a silver car is parked on a road. The sky is clear and blue.

## Tips på vägen

Att förbättra tillgänglighet

Örebro 2017-05-16

Maria Lindberg

Foton: Pål Reijer, Maria Lindberg





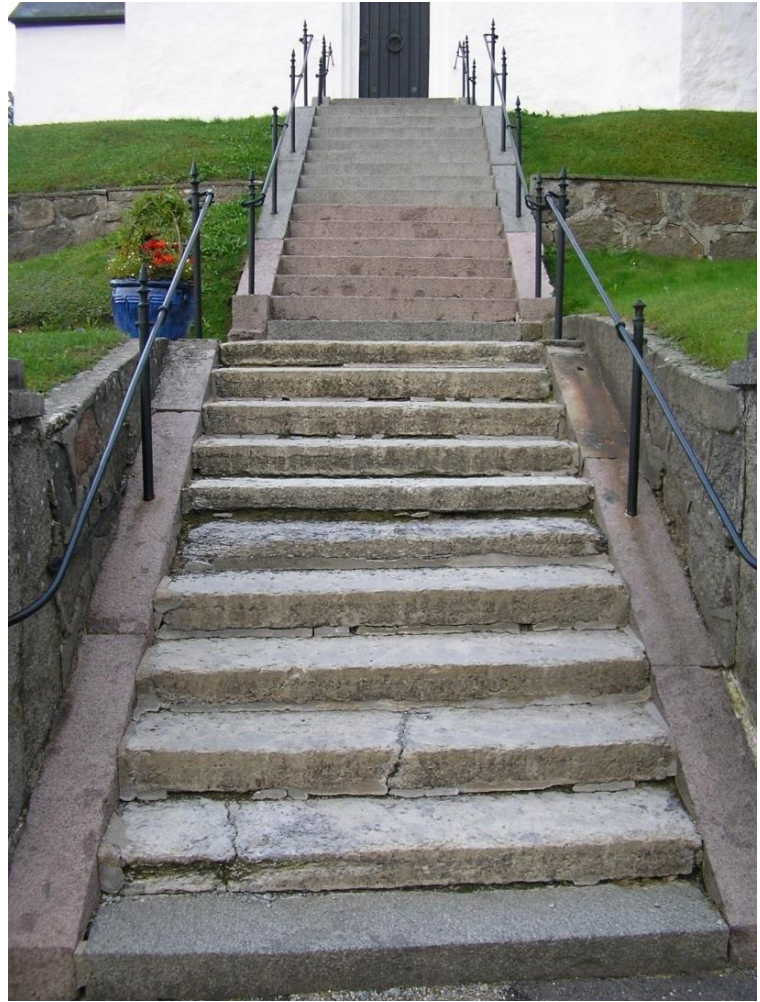












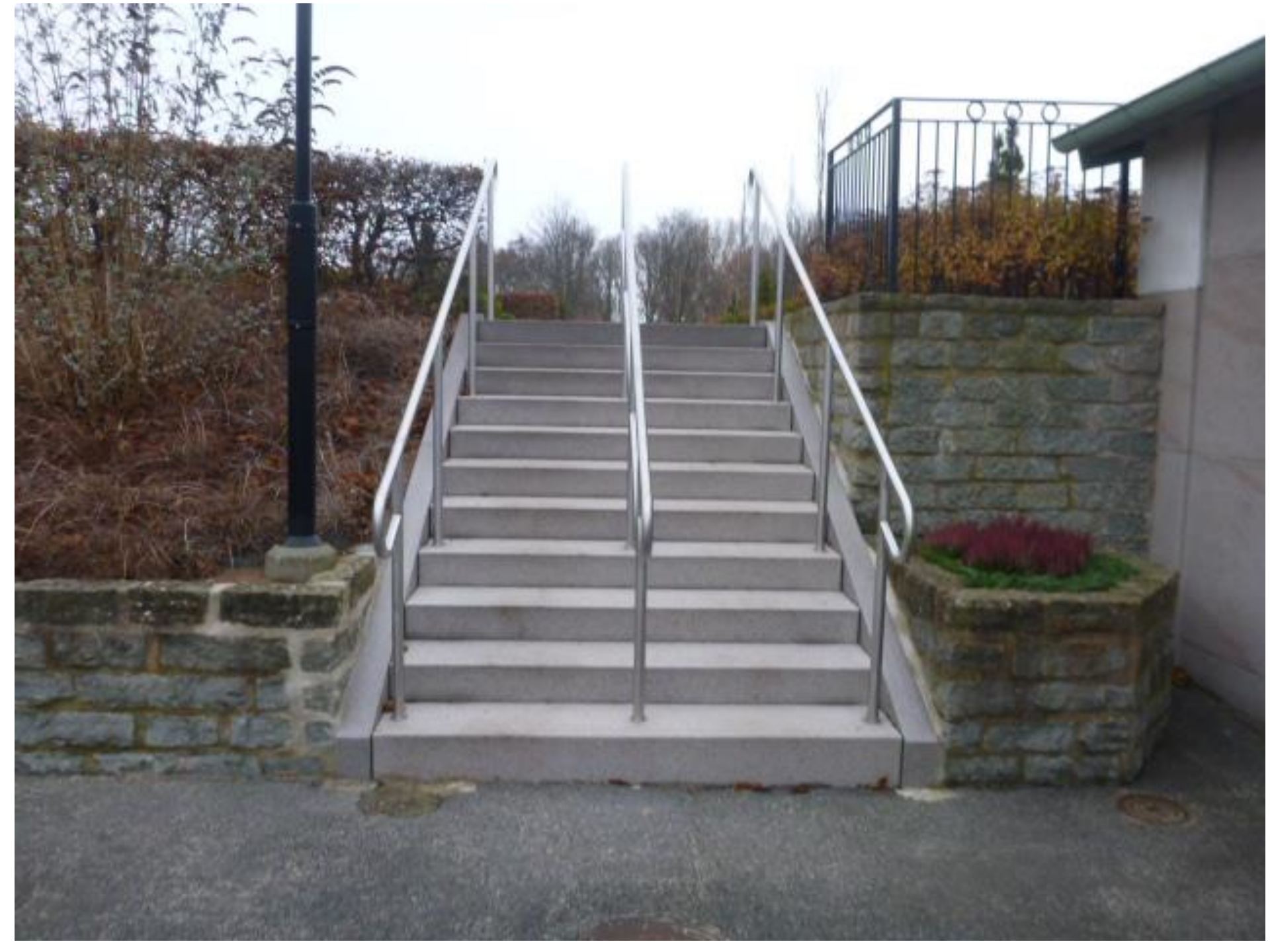


























# Bygget fortskrider trots sanktioner

- Trots att myndighetsnämnden klassat rampen som svart-bygge och ärendet ännu inte retts ut försätter kyrkan bygget.
- Betonguren har nu fått sällskap av ett metallräcke.

GLADSAK. Förvärdade Gladssax kunde på onsdagen konstatera att ett riktigt räcke tillkommit på handikappenspen vid byns kyrka.

Rampbygget varit ett stort diskussionsämne under hösten och i mitten av november konstaterade myndighetsnämnden att kyrkan borde ha sökt bygglov innan man uppförde rampen och att det inte heller går att efterbygga för den i efterhand. Därför beslutade man också om en sanktionsavgift på 9 000 kronor.



Den ordbestyrade handikappsrampen har tvivelslösa med en ledstäng.

För att inte störa ytterligare sanktioner ställer kyrkan ta bort rampen helt eller försätta kyrkan ringer som skulle kunna innebära att man kan söka bygglov hos kommunen.

Församlingen valde dock att överlåta beslutet till länsstyrelsen. Man framhöll att man inte uppmanar till ett bygglov behöves, eftersom man får tillstånd av länsstyrelsen enligt kulturminneslagen. Kyrkan påpejade även att länsstyrelsen inte informerar om att även bygglov måste plan- och bygglagen gäller. Eftersom man anslåg bygglov vad som inte heller skyldigt att betala någon sanktionsavgift.

Överklagandet hämnades in i förra veckan och har ännu inte hanterats.

Däremot har kyrkan fortsatt bygglov och kompletterat betonguren med en kraftig ledstäng i metall. En rökke fanns också med i de ursprungliga ritningarna.

Myndighetsnämndens ordförande Thomas Hansson (M) blir förvånad när han hör att bygget fortsatt.

– Vi kan inte ingripa, den enda möjligheten våra inspektörer har är att stoppa ett bygglov om det är farligt för allmänheten, konstaterar han.

Men kyrkan tar en risk. Som de borde vara medvetna om. Och jag tycker

”Kyrkan tar en risk. Som de borde vara medvetna om.”

THOMAS HANSSON  
ordförande i myndighetsnämnden

det är en otälig historia om så offentlig institution som kyrkan tar ett beslut som gör sådant här. En delegation med representans för bland an-

## Rampfeber i Gladssax



Myndighetsnämnden beslutade i november att kyrkan ska betala en sanktionsavgift på 9 000 kronor för att man sökt bygglov för handikappsramp utan att ha sökt bygglov. Kyrkan har inte ansökt om bygglov för rampen och myndighetsnämnden beslutade att kyrkan ska betala en sanktionsavgift på 9 000 kronor.

# Länsstyrelsen avslår kyrkans rampklaga

- Kyrkan ska böta 9 082 kronor för att man byggt rampen vid Gladssax kyrka utan bygglov.
- Det menar länsstyrelsen, som avslår församlingens överklagan.

GLADSAK. Myndighetsnämnden beslutade i november att kyrkan ska betala en sanktionsavgift för att församlingen utan att söka bygglov, byggt en ramp för att göra kyrkan tillgänglig för alla. Eftersom inget bygglov söks har inget startbesked kunnat beviljas.

Församlingen överklagade nämndens beslut och kyrkan vill att nämnden ska besluta om att kyrkan ska betala en sanktionsavgift för att bygga rampen utan att söka bygglov. Men kyrkan vill att nämnden ska besluta om att kyrkan ska betala en sanktionsavgift för att bygga rampen utan att söka bygglov. Men kyrkan vill att nämnden ska besluta om att kyrkan ska betala en sanktionsavgift för att bygga rampen utan att söka bygglov.

– Vi ska titta på det ordentligt och försöka ta fram ett nytt förslag. Men det kommer att dröja lite grand. Och vi har inte kyrkoråd igen förrän nästa år, säger kyrkorådets ordförande Gertrud Agren.

Länsstyrelsen har hävdade att länsstyrelsens kulturminneslagen godkännt byggandet av rampen enligt kulturminneslagen. Och eftersom det inte stod i överklagan så kunde kyrkan inte ha överklagat beslutet.

Länsstyrelsen poängterade i sitt beslut att det är församlingens eget ansvar att se till att alla nödvändiga tillstånd söks. Och ett tillstånd enligt kultur-

Myndighetsnämnden beslutade i november att kyrkan ska betala en sanktionsavgift på 9 000 kronor för att man sökt bygglov för handikappsramp utan att ha sökt bygglov. Kyrkan har inte ansökt om bygglov för rampen och myndighetsnämnden beslutade att kyrkan ska betala en sanktionsavgift på 9 000 kronor.

Länsstyrelsen har hävdade att länsstyrelsens kulturminneslagen godkännt byggandet av rampen enligt kulturminneslagen. Och eftersom det inte stod i överklagan så kunde kyrkan inte ha överklagat beslutet.

Länsstyrelsen har hävdade att länsstyrelsens kulturminneslagen godkännt byggandet av rampen enligt kulturminneslagen. Och eftersom det inte stod i överklagan så kunde kyrkan inte ha överklagat beslutet.


Bygget fortskrider trots sanktioner. Den ordbestyrade handikappsrampen har tvivelslösa med en ledstäng.

Länsstyrelsen avslår kyrkans rampklaga. Kyrkan ska böta 9 082 kronor för att man byggt rampen vid Gladssax kyrka utan bygglov.







Gladsaxehus 







Stockholms tunnelbana har fått tillökning. Gladsax Lekplatsförening bestämde sig för att göra om rampen till en tunnelbanestation.

FOTO: MATTIAS LUNDAVALL



Marianne Davidson, Peter Fischier och Anna Hedar stod bakom upptåget att göra om rampen till t-banestation.



Jojo- eller Accesskort? Frågan är vad som gäller om man vill åka från Gladsax kyrka.

**FAKTA**

**Detta har hänt**

Byggandet av den i ögonfallande handikapprampen fick i höstas bybor att protestera. Det visade sig snart att bygglov saknades. I november beslutade myndighetsnämnden att församlingen ska betala drygt 9 000 kronor i sanktionsavgift. Församlingen överklagade till länsstyrelsen, som höll med kommunen. Församlingen vände sig då till mark- och miljödomstolen, där ärendet nu ligger.

# Rampen blev t-banestation





























ANNE-SOPHIA  
BORN 1812  
DIED 1885

CHRISTINA  
BORN 1815  
DIED 1885

Dorthea  
Stenbock  
1815  
1885

Small gravestone with a cross and a small figure, surrounded by yellow and blue flowers.









ERSTEN HANSEN  
1850-1920

TRIGGERSZKY  
PETER  
1880-1920

LORENZ  
HANSEN  
1850-1920

1850-1920



























































































































# Tack!

Jag är tillgänglig i pauserna resten av dagen