

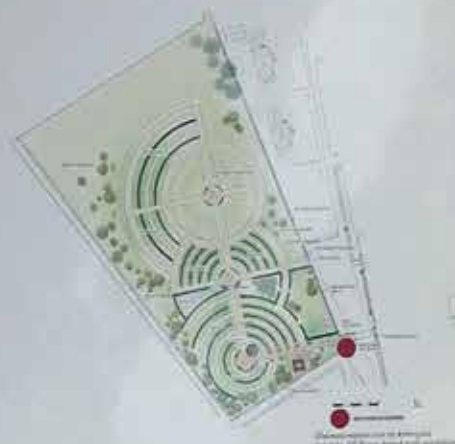
# Söndrum gör plats för de döda

Söndrum ska få en ny kyrkogård, och helst ska det gå fort! Marken på den gamla kyrkogården är nästan helt slut. Men myndighetsbyråkratin är svårforcerad, menar kyrkorådets ordförande Bo Henningson.



## NY KYRKO GÅRD VID SÖNDRUMS KYRKA

Söndrum Vapnö församling bygger ut kyrkogården



### NY KYRKO GÅRD

Kyrkostyrelsen har beslutat att bygga en ny kyrkogård för att utöka begravningsytan.

Planeringen har byggts ut till en ny kyrkogård. Utbyggnaden kommer att ske i två steg med den första delen i september 2017. Första steget ska vara färdigt hösten 2017. Kostnaderna för utbyggnaden beräknas till cirka 10 miljoner kronor.

En ny väg ska byggas mellan kyrkan och den nya kyrkogården. Kyrkogården kommer att omgärdas av en mur och en gräsmatta.

### INVIGNING SENHÖSTEN 2017

Årsmötet som hålls i slutet av 2017 ska besluta om invigningen av den nya kyrkogården.

Om du vill gå med i kyrkan kontakta kyrkans kansli.

Svenska kyrkan   
SÖNDRUM VAPNÖ FÖRSAMLING

**Söndrums kyrka** strax norr om Halmstad ska få en ny kyrkogård. Eller rättare sagt: en ny del ska läggas till den gamla. Kyrkan köpte marken av kommunen i början av 2000-talet. En mindre väg skiljer den gamla och den nya delen av kyrkogården åt.

– Beslutet togs för några år sedan, berättar kyrkorådets ordförande Bo Henningson. Då räknade man med att ha jord kvar för begravingar på den gamla kyrkogården i sju år. Nu är gravplatserna i princip slut och därför är det bråttom.

Den nya kyrkogården omfattar

17 000 kvadratmeter, men i ett första steg är det bara omkring halva ytan som ska färdigställas. Om allt går enligt planerna ska Pål Reijers vinnande förslag till utformning av den nya kyrkogården vara förverkligat, så när som på planteringarna, och klart att tas i bruk till allhelgonahelgen 2017.

### ÖVERSÄMMNING SATTE STOPP

Markberedningsarbetena är gjorda och den blivande kyrkogården avslöjar sig som en slät, grusig slänt mot omgivande hus och de gröna fälten i Vapnödalen ned-





**Bågformade gravkvarter breder ut sig kring en nord-sydlig axel i Pål Reijers utformning av den nya kyrkogården i Söndrum.**

ILLUSTRATION: PÅL REIJER

anför. Sedan maj har allting stått stilla. Ett skyfall under semestern satte käppar i hjulet.

– Marken ligger med en liten ås på mitten, förklarar Bo Henningson. När regnet kom så samlades 30–40 kubikmeter vatten i en sänka i kanten där det ligger hus. Eftersom alla var på semester fick jag hoppa in och fixa fram en länspump som ska stå kvar till kyrkogården är klar.

Nu kommer man att lägga rejäl dränering där kistor ska sättas i jorden, men områdena för urnor räknar man med ska klara sig utan.

– Vi kommer att rena dräneringsvattnet på vår mark och sen leda det förbi en gård innan det går ut i kommunens diken och dräneringar.

Ett annat problem som dykt upp är att den inritade servicebyggnaden visat sig hamna på prickad mark där man inte får bygga.

– Vi har fått be Pål Reijer göra om sina ritningar och flytta på byggnaden, säger Bo Henningson. Den ska innehålla utrymme

för service, urnutlämning samt toaletter för personal och besökare.

**ANNORLUNDA INSLAG**

Den nya kyrkogården byggs upp kring bågformade kvarter med idegranshäckar för traditionella kist- och urngravar. Men här kommer också att finnas askgravlund och ett mer annorlunda inslag i form av en kistgravlund.

– Den första halva av den nya kyrkogården som färdigställs nu räknar vi kommer att täcka behoven under 20–25 år, säger Bo Henningson.

Efter det finns ytterligare en knapp hektar gravmark att ta i anspråk. Kyrkogårdsutökningen innebär att mer ytor och anläggningar ska skötas, men frågan om det kommer att krävas förändringar på personalsidan är inget kyrkorådet reflekterat över.

– Det är inget som har diskuterats. Men det kan nog tänkas att det kommer att behövas utökas på säsongssidan, tror Bo Henningson.

Samtidigt som den nya kyr-

kogården anläggs kommer man att göra förbättringsarbeten på den gamla. Det handlar om två huvudgångar som ska kläs med granitplattor.

– Vi ska göra upphandling av alla anläggningsarbeten och uppförandet av servicebyggnaden under hösten, säger Bo Henningson. Troligen blir det en firma som får totalentreprenad. Företaget Park har bistått oss i tekniska frågor och de ska hjälpa oss med upphandlingsunderlaget.

**MYNDIGHETSKONTAKTER**

Att göra en kyrkogårdsutbyggnad av den här storleken och omfattningen är ingen lätt sak, menar Bo Henningson. Då har han ändå visst hum om alla nödvändiga turer efter sina år som kanslichef i Halmstads kyrkliga samfällighet.

– Det besvärligaste är kontakten med alla myndigheter och kommunala instanser. Myndigheternas krav kan bli oerhört jobbiga att hantera, så det gäller att hitta rätt person. Det handlar

om bygglov, marklov, miljö- och hälsa, spillvatten och dagvatten och dräneringsfrågor, gatudelen och så vidare. Till exempel hade vi missat att söka marklov. Där blev det lite brandkårsutrykning. Men vi lyckades få det ordnat på en vecka så att markberedningsarbetena kunde börja.

Om det som i det aktuella fallet krävs arkeologiska undersökningar på platsen är det också något som måste hanteras och tas med i processen. Bara den biten kostade Söndrum Vapnö församling omkring två miljoner kronor.

**NÄSTA GENERATION BETALAR**

– Man borde göra en lista över alla steg man måste gå igenom och sprida den till alla som har sådana här planer, säger Bo Henningson. Och det är en god idé att ta kontakt med en teknisk

konsult som kan bistå en genom hela processen.

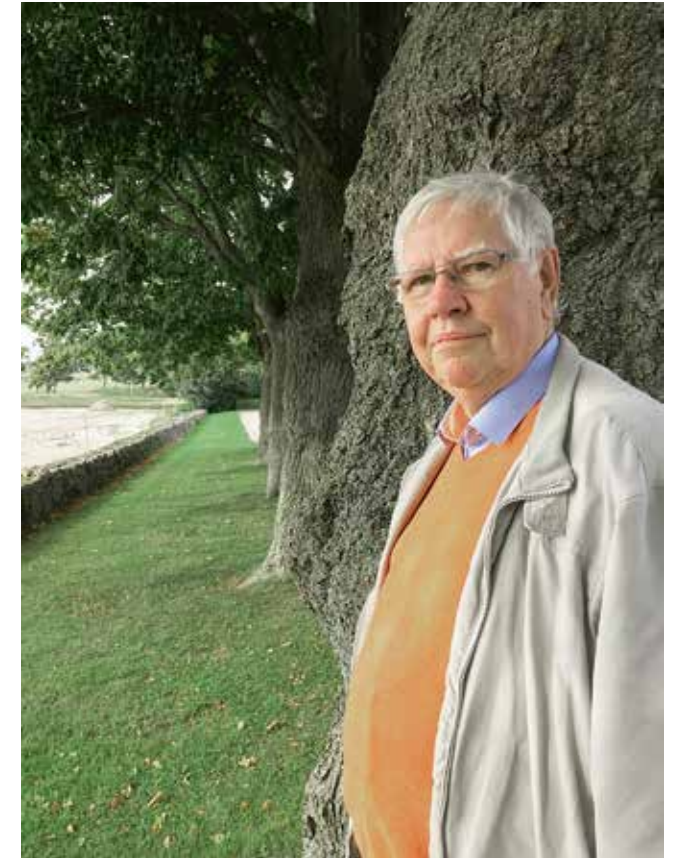
Medräknat arbetena på den gamla kyrkogården med beläggningen av hallandsgranit på två gångar beräknas slutbeloppet landa på 13–14 miljoner kronor.

Räknat på det gamla viset skulle, enligt Bo Henningson, detta inte göra mer än några ören på begravningsavgiften för församlingsborna.

– Pengarna lånar vi upp, för räntorna ska betalas av kommande generationer. Det är ju de som kommer att använda kyrkogården.

TEXT OCH FOTO: JOHAN NILSSON

**Bo Henningson räknar med att första etappen av nya kyrkogården kommer att täcka behoven i Söndrum för 25 år framåt.**



**Lundberg Hymas**

**Ny generation. Nya miljömotorer.**

Passa på nu nya 40-serien eller också 20-serien till ett bra pris. Givetvis utrustad med de nya miljömotorerna som kombinerar låga utsläpp med kraft och driftsäkerhet.

**Lundberg**  
www.lundberghymas.se  
Tel. 0910-710 000



Nöden blev uppfinningarnas moder:

# Lena uppfann gravljusautomaten

Idén kom som en blixt, men genomförandet tog tid. Nu står den i alla fall vid kapellet på Eslövs begravningsplats sedan ett år tillbaka – Lena Engfalks automat för gravljus.

**Stora bilden:** Lena Engfalk med ett gravljus hon just tagit ur gravljusautomaten på Eslövs begravningsplats. Ljusen levereras via den svarta luckan nedanför knappatsen.

**Nedan:** En skylt intill automaten ger kunderna närmare information om utbudet.



## GRAVLJUSAUTOMAT

- Automaten rymmer ca 440 ljus.
- Transaktionen sker helt elektroniskt.
- Lena Engfalk svarar för allt underhåll.
- Kyrkan står för mark och el i utbyte mot 3 kr/sålt ljus.
- Kontrakt skrivs inledningsvis på ett år.
- Mer information och kontaktpuppgifter finns på [www.ljusangeln.se](http://www.ljusangeln.se)

Lena Engfalk har kommit på den perfekta lösningen för glömska gravbesökare – en varuautomat för gravljus. För 25 kronor får man ett gravljus och en liten förpackning med tio tändstickor och ett plån. Betalningen sker på modernt vis med kort och maskinen pratar och guidar kunden genom hela köpet. En likadan automat står sedan början av sommaren också i Trelleborg.

Idén fick Lena Engfalk när hennes föräldrar dött och hon besökte deras gravar. – Min mamma är begravd i Halmstad. Flera gånger när jag och min syster körde dit hade vi glömt gravljus eller så hade vi ingen tändare för ingen av oss röker. Det var då det hände. Jag sa till min syster: Nu fick jag en sån knäpp idé. Det är ju på kyrkogården man ska köpa gravljus! Jag tänkte att det måste finnas fler som hamnar i samma situation.

Efter att ha haft tanken surrande i huvudet i flera månader bestämde sig Lena, som drivit flera egna rörelser tidigare, för att försöka förverkliga idén. Och hon gick grundligt till väga.

– Mina barn blev nog trötta på mig. Jag vet inte hur många lördagkvällar jag tagit med dem till kyrkogården i Lund för att räkna ljus som brinner, säger Lena och skrattar.

**NATTFÖRSÄLJNING ÖVERRASKADE**  
På kontinenten hittade hon ett företag som tillverkade lämpliga

automater, ursprungligen varuautomater för drycker med inbyggd kylfunktion, så att ljusen inte står och smälter när solen gassar. För att säkra maskinen mot eventuell skadegörelse är den försedd med ett extra lager säkerhetsglas. Av samma anledning bestämde Lena att enbart kortbetalningar skulle komma i fråga och den funktionen har krävt ombyggnad av automaterna.

Nu fungerar systemet smidigt – pengarna går direkt in på företagets konto och Lena kan se vilket slags ljus det är som sålts och när transaktionen skedde.

– En överraskning när ljusen började säljas var att så många köper ljus på natten, säger Lena Engfalk. Många i riktig sorg drar sig nog hit kvälls- och natttid när det är som jobbigast. Det är säkert jätteskönt för dem att de kan gå och köpa ett ljus och tända när de vill.

När Lena Engfalk gjorde upp sin affärsplan utgick hon från lite större städer än Eslöv och Trelleborg, så försäljningen har varit lite i underkant, men ökat successivt. Hon räknar med att kunna få hem sina investeringar på ett par-tre år.

## KYRKAN STÖRSTA UTMANINGEN

Den största utmaningen under genomförandet av hela projektet tycker Lena Engfalk har varit att bearbeta kyrkan, som hon menar är en smula konservativ.

– Många av de församlingar jag träffade för att presentera



mitt förslag tyckte att idén var god, men ville hellre att någon annan skulle ta första steget och prova först.

Nu när det finns referenser i form av Eslöv och Trelleborg hoppas hon att marken ska vara jämnad för fler församlingar att våga ta steget.

– Jag hoppas att de ska se att det är en fantastisk service som de kan erbjuda kyrkogårdsbesökarna.

Affärsmodellen är enkel. I utbyte mot att kyrkan upplåter en plats där ljusautomaten kan stå och förser den med el ersätter Lena Engfalks företag Ljusängeln dem med tre kronor för varje sålt ljus. All service och underhåll svarar Ljusängeln för.

– Kontraktet skrivs på ett år och om det inte sägs upp förlängs det automatiskt i två år, förklarar Lena Engfalk. Därefter löper avtalet i treårsperioder.

Lena Engfalk hyser inga förhoppningar om att rörelsen ska göra henne rik, men hon vill gärna ge fler kyrkogårdar möjlighet att erbjuda sina besökare samma service.

– Om jag skulle räkna alla timmar jag lagt ner så är det en dålig affär. Men det är ju så himla roligt!

TEXT OCH FOTO: JOHAN NILSSON

## BMC kyrkklocksservice



### VERKSAMHETSINRIKTNING

- Klockringningsservice
- Leverantör av klockringningsmaskiner
- Leverantör av lucköppningsautomatik
- Service och leverantör av tornur

Vi har tagit över agenturen på Perrot kyrkklocksmotorer som är de enda kyrkklocksmotorer som går att ställa in så de efterliknar en handringning.

Vi kan erbjuda serviceavtal på kyrkklockor och tornur, samt kurser.

Vi samarbetar med  
Sävar-Holmöns församling  
[www.svenskakyrkan.se/savar-holmon/kyrkklockor](http://www.svenskakyrkan.se/savar-holmon/kyrkklockor)

## BMC kyrkklocksservice

VS. Norum 602, 915 97 Bygdeå

[bmc.kyrkklocksservice@gmail.com](mailto:bmc.kyrkklocksservice@gmail.com)

tel 070-566 60 47

# GRAV Lyktan



Ljus- och blomsterhållare för minneslund och askgravlund.

## GRAVLYKTAN AB

Tfn. 070-946 99 04 • [www.gravlyktan.se](http://www.gravlyktan.se)