

Krigsplacering av personal inom begravningsverksamheten

- och vad krävs för en bra planering av verksamheten?

Jan-olof.olsson@msb.se

Planeringsinriktning civil beredskap

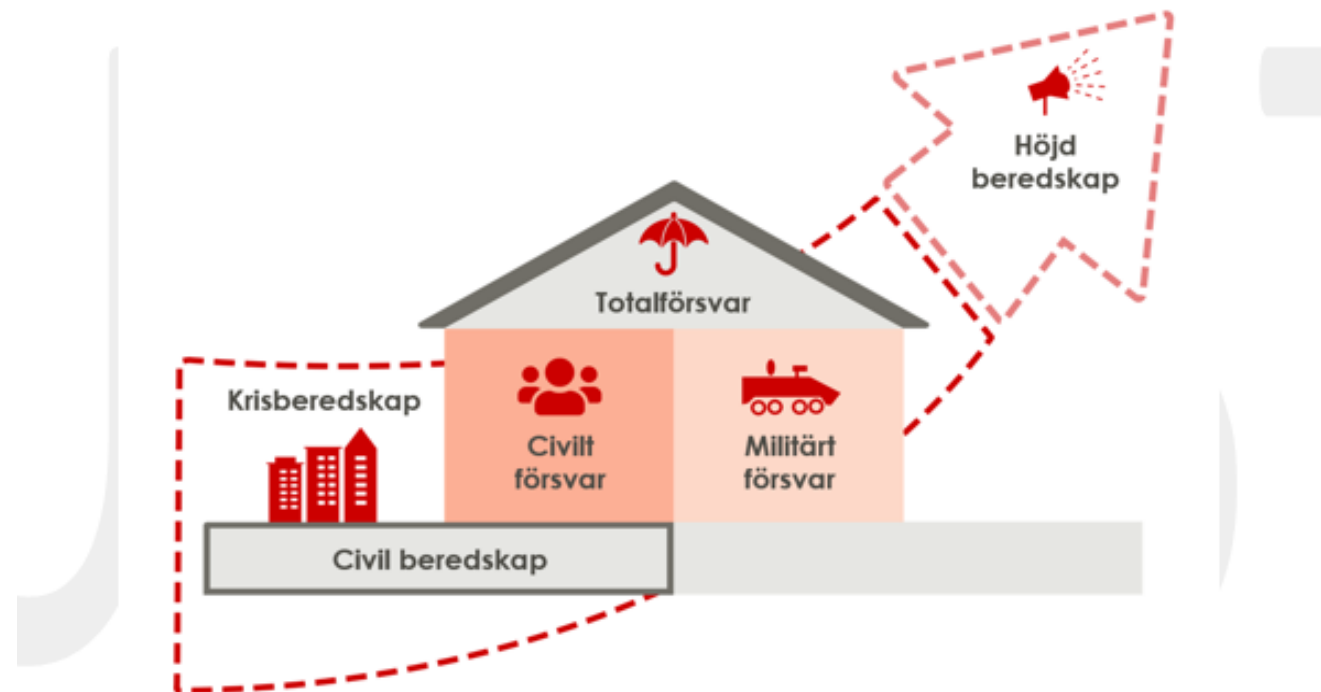
Ett arbete MSB driver just nu, detta är utdrag ur arbetsmaterial som kommer att färdigställas och publiceras i vår

Civil beredskap

För att skapa ett så motståndskraftigt samhälle som möjligt behöver processer för samordning, planering och förberedelser inom krisberedskap och civilt försvar förstärkas och struktureras.

Den ömsesidigt förstärkande effekten av de åtgärder som vidtas inom det civila försvaret och krisberedskapen benämns under termen civil beredskap.

Civil beredskap dimensioneras i stort av de krav som ställs av det väpnade angreppet men omfattar hela hotskalan, oavsett även fredstida krissituationer. Det betyder att civil beredskap ska kunna möta alla former av samhällsstörningar och den förmågan byggs genom beredskapshöjande åtgärder, såväl förebyggande som förberedande.



Öka motståndskraften i samhällsviktig verksamhet inom ansvarsområdet

0	Samhällsviktig verksamhet inom ansvarsområdet är inte identifierad
1	Aktörer som tillhandahåller samhällsviktig verksamhet inom ansvarsområdet är identifierad
2	Aktörer som tillhandahåller samhällsviktig verksamhet inom ansvarsområdet är informerade
3	Löpande dialog förs med aktörer som tillhandahåller samhällsviktig verksamhet för att öka motståndskraften inom ansvarsområdet
4	§ska det finnas med något om lägeskoll/status på ansvarsområdets förmåga? (löpande/operativt)

Skapa en krigsorganisation

0	En krigsorganisation saknas
1	Samhällsviktig verksamhet som (som är nödvändig för totalförsvaret och som) ska ingå i krigsorganisationen är identifierad
2	Det finns en beslutad krigsorganisation
3	Personal som behövs för krigsorganisationen är krigsplacerad eller på annat sätt säkerställd
4	Det finns en plan för omställning till krigsorganisation
5	Krigsorganisationen och personalen är utbildad och övad

Försörjningsberedskap

Försörjningsberedskap är förmågan att i kris- och krigssituationer försäkra befolkningen med de varor och tjänster som behövs för dess överlevnad.

Det är också förmågan att försäkra samhällsviktiga verksamheter, både civila och militära, med de varor och tjänster som behövs för deras funktionalitet.

Arbetet med att skapa denna förmåga ska ses som en del av beredskapsutvecklingen, som i sin tur bland annat handlar om att minska sårbarheter i viktiga samhällsfunktioner och öka förmågan att hantera både fredstida krisituationer och höjd beredskap.

Säkra nödvändig försörjning

0	Samhällsviktig verksamhet inom egen organisation är inte identifierad
1	Samhällsviktig verksamhet inom egen organisation är identifierad och prioriterad utifrån försörjningsberedskap
2	Varor och tjänster som är nödvändiga för att <ul style="list-style-type: none">• upprätthålla den samhällsviktiga verksamheten är identifierade• försäkra befolkningen med vad som behövs för dess överlevnad är identifierade
3	Beredskapsåtgärder för att säkra tillgången till nödvändiga varor och tjänster: <ul style="list-style-type: none">• under fredstida kriser är identifierade utifrån dialoger med företag• under höjd beredskap är identifierade utifrån dialoger med företag
4	Åtgärder för att säkra varor och tjänster under fredstida kriser som företag levererar är genomförda och testade/övade.
5	Åtgärder för att säkra varor och tjänster under höjd beredskap som företag levererar är genomförda och testade/övade

Samverkan och ledning mellan myndigheter och andra samhällsaktörer skapar förutsättningar att komma överens och åstadkomma en inriktning vid pågående krishantering.

Samverkan och ledning är en central förmåga som måste finnas hos varje myndighet och samhällsaktör, för att effektivt kunna hantera både kriser och krig.

Säkerställa ledning av egen verksamhet

0	Det finns ingen planering för att säkerställa myndighetsledning av egen verksamhet under en samhällsstörning
1	Det finns en kontinuitetsplan som beskriver de tjänster som myndighetsledningen ska utföra, kritiska poster som ska bemannas inklusive vilka ansvarsområden som gäller
2	Det finns en tydlig successionsordning kopplad till planen som säkerställer beslutsrätten
3	Planen innefattar samverkan mellan relevanta myndigheter
4	Planering finns för att säkerställa ledning vid en geografisk separering, dvs vissa delar av myndighetsledningen befinner sig på annan plats och kan vara onåbar
5	Övningar av planen genomförs kontinuerligt för att säkerställa ledning av egen verksamhet

Ta emot och förmedla larm samt annan information

0	Den finns ingen möjlighet att ta emot och förmedla larm
1	Det finns en upprättad funktion som tar emot och förmedlar larm eller annan viktig information vid en inträffad eller förväntad samhällsstörning
2	
3	
4	
5	

Vem står för krisberedskapen

- Ansvarsprincipen
- Närhetsprincipen
- Likhetsprincipen



Påverkan på verksamheten?

Hur påverkas "ärenden"

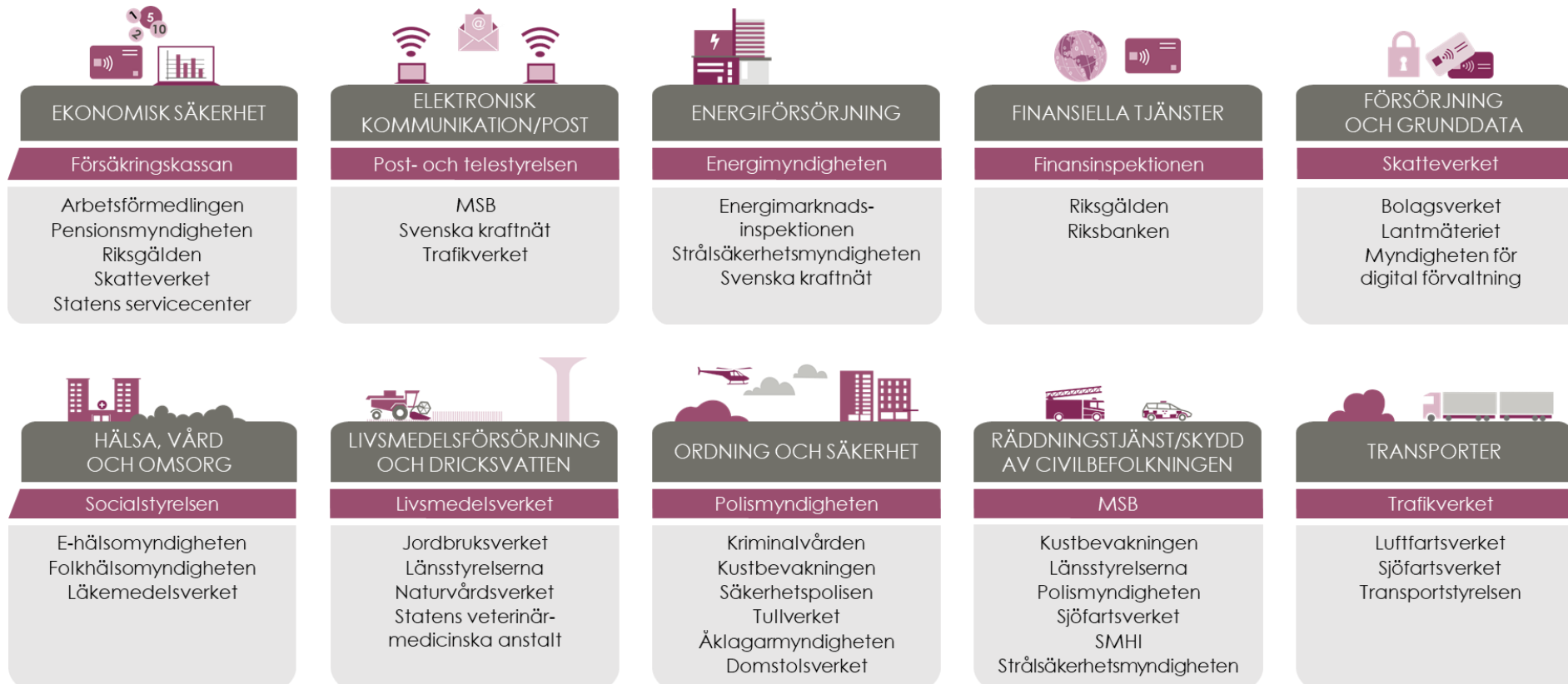
Kan vsht nedprioriteras?

Vilken vsh måste upprätthållas?

Tidskrav?

Ny verksamhet/rutiner?

Vad gör vi nu?



Migrationsverket
Myndigheten för
psykologiskt försvar
Skolverket

56 viktiga samhällsfunktioner

Företagens roll i totalförsvaret

Ett bra början att stärka företagets beredskap är att arbeta med att:

- identifiera samhällsviktig verksamhet
- kontinuitetshantera för att verksamheten ska fungera
- säkerställa tillgång på personal
- skydda företagets information
- stärka företagets säkerhetsskydd
- MSB har stöd och vägledningar på alla dessa områden som företaget kan använda.

Förmågor som företagen kan behöva

Uppgifterna som företag kan få förutsätter flera praktiska förmågor och åtgärder i sin tur, till exempel att

- snabbt kunna upprätta kontakt med företag, myndigheter eller andra organisationer
- kunna kommunicera, förstå och göra sig förstådd med t.ex. myndigheter genom gemensam terminologi
- kunna anpassa sin organisation efter nya förutsättningar när det gäller resurser och personal
- lagerhålla eller säkerställa tillgången på reservdelar, insatsvaror och liknande
- veta hur olika verksamheter ska prioriteras vid brist på resurser
- kunna använda, utbyta och dela information på ett säkert sätt
- kunna ta del av och bidra till lägesbilder
- under störda förhållanden kunna samverka med myndigheter och andra delar av näringslivet
- snabbt kunna återgå till normal verksamhet efter en störning eller ett avbrott

Huvudbudskap

- Försörjningsberedskapen ska så långt som möjligt kunna säkerställa flöden i varukedjor i fred, kris och under höjd beredskap och ytterst krig. (TF-prop)
- Det offentliga och företagen måste samarbeta på alla nivåer, för att uppnå detta.
- Företagen bör stärka sin motståndskraft genom ett systematiskt riskbaserat arbetet med stöd av metoder för kontinuitetshantering, informationssäkerhet.
- Erfarenheter från pandemin (bl. a):
 - Det offentliga måste utveckla förmåga att omhänderta näringslivets vilja att bidra genom omställning av produktion mm.
 - Samverkan och ledning mellan privata och offentliga aktörer bör stärkas i fred, kris och under höjd beredskap
 - Processer för godkännande av produkter identifieras i förväg
 - System för säker kommunikation

Typfall i all ära...

- Internationell handel- du får inte allt i de volymer du behöver
- Nationell handel- du får inte allt i de volymer du behöver
- Transporter begränsas
- Störda publika elektroniska kommunikationer, inkl tid/takt
- EI/VA/Värme/drivmedel/bränslen- det blir störningar för Er verksamhet
 - Ex drivmedel, plan B för 80%, 50%, 0 % tilldelning
- Personal, krigsplacerade hos andra, väljer annan lösning.
- 10-30-90!
- Single point of failure- den går sönder



Krigsorganisation

- Hur ser tillgången till verktyg ut?
 - Maskiner
 - Drivmedel
 - Handredskap

Krigsorganisation



- Påverkan på personal
 - Krigsplacerade på annat?
- Påverkan på förutsättningar

Totalförsvarsplikt

- Alla svenska medborgare och övriga som är bosatta i Sverige och som är mellan 16 och 70 år är totalförsvarspliktiga.
 - Värnplikt (militära försvaret)
 - Civilplikt (vilande)
 - Allmän tjänsteplikt

Allmän tjänsteplikt

Fullgörs genom att den totalförsvarspliktige

- Kvarstår i sin anställning
- Tjänstgör enligt frivillig tjänstgöring inom totalförsvaret
- Utför arbete som anvisas av myndighet
(Arbetsförmedlingen)

Rätt person på rätt plats – Företag

- Vägledning om krigsorganisation och krigsplacering
- Publicerades i går
- Ett kriterium för att företag ska få krigsplacera är att en offentlig aktör pekat ut företaget som viktig för totalförsvaret
- Vägledningen är en första utgåva som kommer byggas på i takt med totalförsvarsutvecklingen



Särskild satsning näringsliv 2021-2022

[www.msb.se/
beredskapforforetag](http://www.msb.se/beredskapforforetag)

Effektmål 2022

Företag som bedriver samhällsviktig verksamhet har börjat vidta åtgärder för att stärka sin och samhällets beredskap.



Hör tre företag berätta



Samhällets beredskap och företagets roll



Det här kan hända



Det här kan företaget göra



Lär dig mer om beredskap



An aerial photograph showing a large building with a grey roof and a red gable, surrounded by trees and a flooded area. The water is dark and reflects the sky. The scene is captured from a high angle, looking down on the building and the surrounding landscape.

Tack för mig!

Jan-olof.olsson@msb.se

2000. 12. 1